

Rapportage Burgeronderzoek: Stads- en Buurtmonitor Heerlen 2013

Rapportage burgeronderzoek Parkstad Limburg 2013:
Stads- en buurtmonitor Heerlen
door bureau Onderzoek en Statistiek van de gemeente Heerlen

Telefoon: 045 5604747
E-mail: o&s@heerlen.nl
Internet: www.parkstadmonitor.nl

17 Februari 2014

Gegevens mogen worden overgenomen, mits met bronvermelding. Verveelvoudiging voor eigen of intern gebruik is toegestaan.

INHOUDSOPGAVE

SAMENVATTING

INLEIDING	1
LEESWIJZER	2
1. LEEFBAARHEID	5
1.1 Algemene kwaliteit woonomgeving	5
1.2 Fysieke kwaliteit woonomgeving	7
1.3 Sociale kwaliteit woonomgeving	9
1.4 Woningssituatie	13
1.5 Verhuisceneigdheid	15
2. OPENBARE ORDE EN VEILIGHEID	17
2.1 Onveiligheidsgevoelens in eigen buurt	17
2.2 Perceptie openbare orde- en veiligheidsproblemen	19
2.3 Slachtofferschap	23
2.4 Politieregistraties	25
3. BEHEER EN ONDERHOUD	27
3.1 Tevredenheid beheer en onderhoud	27
4. MILIEU	29
4.1 Milieu-overlast	29
5. VERKEER	31
5.1 Tevredenheid verkeersvoorzieningen	31
6. BEWONERSPROFIEL	33
6.1 Opleiding	33
6.2 Werkzame beroepsbevolking	35
6.3 Maatschappelijke participatie	36
6.4 Gezondheidsbeleving	39
6.5 Rookgedrag	41
6.6 Eenzaamheid	42
6.7 Zelfredzaamheid	43
7. MAATSCHAPPELIJKE INDICATOREN (SAMENVATTING)	45
8. REFERENTIES	51
Bijlage 1: Onderzoeksverantwoording	I

SAMENVATTING

Vanaf 2001 is het burgeronderzoek Parkstad Limburg elke twee jaar voor een belangrijk deel gewijd aan het thema Leefbaarheid en Veiligheid. Vanwege de grootte van de steekproef, ca. 27.000 inwoners in Parkstad Limburg, is het mogelijk om niet alleen uitspraken op gemeenteniveau te presenteren, maar ook op buurtniveau. In Heerlen zijn in de periode september-november 2013 ruim 14.500 burgers benaderd om deel te nemen aan het burgeronderzoek. Bijna 5.000 vragenlijsten zijn ingevuld retour gekomen, hetgeen een respons van 34% betekent. Het onderhavige rapport geeft een goed beeld van de problemen die bewoners ervaren in hun eigen buurt, hoe men het sociale (woon- en leef) klimaat, het onderhoud van de openbare ruimte en de veiligheid in de buurt ervaart en beoordeelt. De subjectieve cijfers die in dit rapport beschreven worden, zijn aangevuld met feitelijke informatie uit politieregistraties. Hoewel een terugblik mogelijk is tot 2001, is het leeuwendeel van de cijfers vergeleken met die uit 2013. Indien men de gehele ontwikkeling vanaf 2001 in kaart wenst te zien, kunt u het beste de digitale Parkstadmonitor raadplegen (www.parkstadmonitor.nl).

Algemeen

Grosso modo laten de resultaten een neutrale ontwikkeling zien. De perceptie van Heerlenaren over hun woon- en leefomgeving is in 2013 nauwelijks veranderd t.o.v. 2011. Daarnaast laat Heerlen op enkele aspecten een positieve ontwikkeling zien. Zo is bijvoorbeeld de maatschappelijke participatie toegenomen, de verloedering in de buurt is gedaald, en de tevredenheid over het beheer en onderhoud is gestegen. De economische ontwikkeling in ogenschouw nemende is dit een positief beeld. Een economische malaise heeft namelijk een negatieve invloed op gevoelens van onveiligheid. Daarnaast blijkt dat de sociale samenstelling van buurten een eminente rol speelt bij o.a. de perceptie van onveiligheid. Uit onderzoek blijkt namelijk dat bewoners zich onveilig voelen in buurten met een lagere sociaaleconomische status (Oppelaar & Wittebrood, 2006). Op buurtniveau laten met name Hoensbroek-De Dem, en Heerlerbaan-Centrum een positieve ontwikkeling zien. Met name Nieuw Lotbroek, en Vrieheide-De Stack laten een negatieve ontwikkeling zien, terwijl zij tegelijkertijd relatief ongunstig afsteken ten opzichte van het Heerlense gemiddelde.

Leefbaarheid

Heerlenaren zijn in het algemeen tevreden over hun woonomgeving. Gemiddeld beoordelen ze de kwaliteit van hun woonomgeving met een 6,9. Vanaf 2003 is dit beeld stabiel gebleven. Slechts 13% van de Heerlenaren heeft de intentie om binnen 2 jaar te verhuizen. Hiervan heeft slechts 6% reeds actie ondernomen. De inwoners van Welten-Benzenrade, Bekkerveld-Aarveld, Caumerveld-Douve Weien en Heerlerbaan-Schil zijn in het algemeen positiever over de algemene kwaliteit van hun woonomgeving, buurtoverlast, sociale cohesie en verloedering (ten opzichte van Heerlen gemiddeld).

Veiligheid

In 2013 voelt 41% van de Heerlenaren zich weleens onveilig in de eigen buurt. Daarmee is de perceptie van onveiligheid nagenoeg gelijk gebleven t.o.v. 2011. Onveiligheidsgevoelens worden door diverse factoren beïnvloed (o.a. omgeving, persoonlijke ervaringen). Uit het huidige onderzoek blijkt dat onveiligheidsgevoelens twee keer zo hoog zijn bij personen die in de afgelopen 12 maanden slachtoffer geworden zijn van een crimineel delict, als bij niet-slachtoffers.

De geregistreerde feiten en delicten door de Politie laten een gunstige ontwikkeling zien: tussen 2009 en 2013 zien we op vrijwel alle geregistreerde delicten een daling. In het algemeen voelen de bewoners van de herstructureringsgebieden (Maria Gewanden-Terschuren, Mariarade, Hoensbroek-De Dem, Nieuw Lotbroek, Vrieheide-De Stack, Heerlerheide-Passart, en Meezenbroek-Schaesbergerveld-Palemig) zich onveilig dan in het centrum en het zuiden van de stad. Uit onderzoek blijkt dat o.a. de mate van ervaren overlast en verloedering in een buurt kunnen fungeren als belangrijke signalen voor angstgevoelens (Oppelaar & Wittebrood, 2006). In Nieuw Lotbroek, Vrieheide-De Stack, Heerlerheide-Passart en Meezenbroek-Schaesbergerveld worden overlast (m.n. jongerenoverlast) en verloedering dan ook als bovengemiddeld

ervaren. Hier zien we dus een duidelijk positief verband tussen verloedering en buurtoverlast enerzijds en onveiligheidsgevoelens anderzijds.

Tussen 2011 en 2013 is op buurniveau met name in Nieuw Lotbroek, Vrieheide-De Stack, Mariarade, Heerlerheide-Passart en Grasbroek-Musschemig-Schandelen de perceptie van onveiligheid toegenomen. Circa eenderde (36%) van de personen die aangegeven heeft in de afgelopen 12 slachtoffer geweest te zijn van één of meer misdrijven doet hiervan aangifte bij de politie.

Openbare Ruimte

Heerlenaren zijn in het algemeen (zeer) tevreden over het groen en het onderhoud van de openbare ruimte in hun buurt. Met name over de straatverlichting, maar ook over het onderhoud van groen, en openbare speelvoorzieningen is een ruime meerderheid tevreden. De waardering over het beheer en onderhoud is tussen 2011 en 2013 gemiddeld genomen aanzienlijk gestegen (van 6,0 in 2011 naar 6,6 in 2013).

Milieu-overlast (geluidsoverlast, stankoverlast en andere vormen van milieu-overlast) is tussen 2011 en 2013 licht gedaald. Het leeuwendeel van de burgers (81%) is tevens van mening dat er genoeg mogelijkheden zijn om afval te scheiden.

Sociale omgeving

De maatschappelijke participatie is een maat voor actieve maatschappelijke en sociale betrokkenheid van de burger. Hierbij gaat het om *gezamenlijk* sporten, uitgaan, het verrichten van vrijwilligerswerk, het verrichten van hobby's en het ontmoeten van vrienden en familie. Deze maatschappelijke participatie bedraagt in 2013 gemiddeld een 4,1. Op een schaal van 0 (zeer laag) t/m 10 (zeer hoog) is deze weliswaar laag, echter ten opzichte van 2011 heeft deze zich positief ontwikkeld. Er is een stijging van +0,7 geconstateerd. De maatschappelijke participatie verschilt nauwelijks naar buurt.

Verder is zelfredzaamheid een indicator om de deelname aan de samenleving in kaart te brengen. Hierbij gaat het om zelfstandig (fysiek, sociaal en economisch) te kunnen functioneren. In 2013 geeft driekwart van de Heerlenaren aan zelfredzaam te zijn. Tussen 2011 en 2013 is dit aandeel nauwelijks veranderd.

Gezondheidsbeleving

Eén op de vier Heerlenaren beoordeelt de eigen gezondheid als matig/slecht. Ten opzichte van 2011 is dit een lichte stijging (+3 procentpunten). De ervaren gezondheid verschilt fors naar buurt en wordt als slechtste ervaren in Heerlerheide-Passart (41% ervaart de eigen gezondheid als matig/slecht) en als beste in Bekkerveld-Aarveld.

Naast de ervaren algemene gezondheid is het rookgedrag in kaart gebracht. Ruim één op de vijf Heerlenaren rookt momenteel (22%). Ten opzichte van 2011 is dit een lichte daling (-2 procentpunten). Grasbroek-Musschemig-Schandelen kent het grootste aandeel rokers (30%), terwijl dit aandeel het laagste is in Heerlerbaan-Schil (9%).

Ontwikkeling Heerlen vs. Parkstad Limburg 2001-2013

Aangezien het burgeronderzoek vanaf 2001 in alle Parkstadgemeenten uitgevoerd is, is een tijdsvergelijking met Parkstad Limburg mogelijk. Grosso modo blijkt uit het huidige onderzoek dat Heerlen een vergelijkbare trend laat zien als het gemiddelde van de Parkstadgemeenten. De verschillen tussen Heerlen en de Parkstadgemeenten zijn in 2013 kleiner in vergelijking met 2001.

De algemene kwaliteit van de woonomgeving is tussen 2001 en 2013 licht gedaald en de perceptie van verloedering en buurtoverlast is duidelijk afgenomen. De mate van sociale cohesie is in Heerlen op lange termijn stabiel gebleven, terwijl deze gemiddeld in Parkstad Limburg gedaald is (-0,2). Ook qua onveiligheidsgevoelens laten Heerlen en het gemiddelde van Parkstad Limburg een gelijke trend zien: tussen 2001 en 2013 is de perceptie van onveiligheidsgevoelens gedaald. Deze daling is in Heerlen sterker dan in Parkstad gemiddeld. Een andere indicatie voor de perceptie van onveiligheid betreft de ervaren dreiging en vermogensdelicten als buurtproblemen. Ook deze zijn tussen 2001 en 2013 in zowel Heerlen als Parkstad gemiddeld gedaald.

Het aandeel personen dat aangeeft in de afgelopen 12 maanden slachtoffer te zijn geweest van één of meerdere misdrijven is in Heerlen tussen 2001 en 2013 niet alleen gedaald; maar het verschil met Parkstad Limburg is in 2013 tevens kleiner geworden (t.o.v. 2001).

Ten slotte blijkt dat inwoners van zowel Heerlen als Parkstad Limburg de openbare ruimte in 2013 beter zijn gaan beoordelen t.o.v. 2001. In concreto betreft het hier met name de perceptie van milieu-overlast (geluids- en stankoverlast). De tevredenheid over het beheer en onderhoud is in 2013, na een aanzienlijke daling vanaf 2009, in Heerlen weer behoorlijk gestegen. In Parkstad zien we deze stijging ook, echter hier was de daling al vanaf 2007 in gang gezet.

INLEIDING

In het beleid van de gemeente Heerlen bestaat veel aandacht voor zaken die spelen op het niveau van de buurt. Zo staat de buurt niet alleen centraal in buurtgericht werken, maar ook in het grotestedenbeleid en Parkstad Limburg-beleid wordt door Heerlen sterk ingezet op de buurt.

Bij het ontwikkelen van een dergelijk buurtgeoriënteerd beleid is het een noodzakelijke voorwaarde om te beschikken over op de buurten toegesneden informatie. Deze Stads- en Buurtmonitor Heerlen voorziet hierin. Hij geeft inzicht in de kwaliteit van de leefbaarheid van de Heerlense buurten anno 2013. Een grote meerwaarde daarbij is dat de uitkomsten van 2013 vergeleken worden met die van 2001, 2003, 2005, 2007, 2009 en 2011. Op die manier ontstaat een beeld hoe de leefbaarheid in de Heerlense buurten zich in de afgelopen jaren ontwikkeld heeft en wordt in het Heerlense beleid daadwerkelijk invulling gegeven aan monitoring: het volgen van maatschappelijke ontwikkelingen in de tijd.

De in deze Stads- en Buurtmonitor gepresenteerde informatie is afkomstig uit het burgeronderzoek Parkstad Limburg 2013. Dit onderzoek is in de vorm van een schriftelijke enquête afgenomen onder ruim 27.500 inwoners in de regio Parkstad Limburg. In Heerlen hebben ca. 14.617 inwoners een vragenlijst ontvangen. Circa 4.900 van deze Heerlenaren hebben zich de moeite genomen de uitgebreide vragenlijst in te vullen en te retourneren; een Heerlense onderzoeksrespons van 34%.

In de vragenlijst zijn de volgende thema's aan de inwoners voorgelegd: leefbaarheid, veiligheid, beheer en onderhoud, milieu, verkeer, en maatschappelijke indicatoren, zoals opleiding, werkzame beroepsbevolking, maatschappelijke participatie en zelfredzaamheid.

Over een selectie van deze onderwerpen wordt in deze Stads- en Buurtmonitor gerapporteerd. Het gaat dan met name om die thema's die een beeld geven van de beleving van de directe woon- en leefomgeving door de burger: leefbaarheid, wonen, veiligheid, beheer en onderhoud, milieu, en verkeer in de buurt.

Over de andere thema's die niet of minder te maken hebben met de beleving van de directe woonomgeving wordt gerapporteerd in de zgn. Parkstadmonitor, waarvan een papieren en een digitale versie bestaat (www.parkstadmonitor.nl). De onderwerpen gemeente, gemeentelijke dienstverlening, communicatie, gemeentebestuur, en mobiliteit komen in een aparte rapportage (op gemeenteniveau) aan bod.

De Stads- en Buurtmonitor Heerlen is in feite een specifiek op Heerlen toegespitste verdieping van deze Parkstadmonitor. De buurtgerelateerde thema's die in de Parkstadmonitor op het schaalniveau van Parkstad Limburg en de gemeenten zijn gepresenteerd worden in de Stads- en Buurtmonitor voor Heerlen verder uitgesplitst naar het niveau van de buurten. Daarbij worden de afzonderlijke buurtuitkomsten afgezet tegen het stadsgemiddelde van Heerlen.

De Stads- en Buurtmonitor Heerlen en de Parkstadmonitor vullen elkaar dus aan en geven samen een goed totaalbeeld van de kwaliteit van wonen en leven in Parkstad Limburg, de stad Heerlen en de Heerlense buurten.

Om een vinger aan de pols te kunnen houden zullen overigens vervolgmetingen nodig zijn; alleen zo kan worden vastgesteld hoe de leefbaarheid in de Heerlense buurten zich in de komende jaren verder ontwikkelt. De eerstvolgende meting is voorzien voor 2015.

Voor meer informatie over deze Stads- en Buurtmonitor kunt u contact opnemen met mevr. Gladys Cools-Tummers, werkzaam bij het bureau Onderzoek en Statistiek van de gemeente Heerlen (tel.nr.: 045-5604747 of g.tummers@heerlen.nl).

LEESWIJZER

Hieronder worden enkele punten toegelicht die van belang zijn bij het lezen en interpreteren van de in deze Stads- en Buurtmonitor gepresenteerde onderzoeksuitkomsten. Voor onderzoekstechnische achtergrondinformatie wordt verwezen naar de onderzoeksverantwoording die als bijlage bij dit rapport is opgenomen.

Algemeen

De onderzoeksresultaten zijn gebaseerd op enquêteonderzoek, waarin de inwoners over allerlei onderwerpen zijn bevroegd. Dit betekent dat niet per se de feitelijke situatie, maar de beleving/perceptie ervan door de burger in beeld is gebracht. Het gaat dus om opvattingen, meningen en gerapporteerd gedrag, of anders gezegd: de werkelijkheid gezien door de ogen van de burger. Aanvullend op deze subjectieve cijfers, zijn objectieve cijfers opgenomen voor de door de Politie geregistreerde incidenten en delicten.

Om een compleet beeld van de maatschappelijke realiteit te krijgen is het wenselijk naast deze 'subjectieve' informatie meer 'objectieve' informatie uit gegevensbronnen van bijvoorbeeld overheidsorganisaties en maatschappelijke instellingen te verzamelen. Op die manier kan getoetst worden in hoeverre de maatschappelijke realiteit zoals vastgelegd in registraties, overeenkomt met de beleving ervan door de burger. Deze *matching* van subjectieve en objectieve informatie valt echter buiten het kader van dit rapport. In de digitale Parkstadmonitor (www.parkstadmonitor.nl) is deze mix van subjectieve en objectieve gegevens wél opgenomen, niet alleen op regionaal en gemeentelijk niveau maar ook op buurniveau.

Opbouw rapport

De hoofdstukken in deze Stads- en Buurtmonitor zijn niet allemaal van dezelfde orde. Aan de opbouw van het rapport ligt de volgende structuur ten grondslag:

- *Hoofdstukken 1 t/m 5 (leefbaarheid, openbare orde en veiligheid, beheer en onderhoud, milieu, verkeer)*
In deze hoofdstukken worden de buurtgerelateerde thema's uit het burgeronderzoek inhoudelijk behandeld. De uitkomsten hebben betrekking op de beleving van de directe woonomgeving door de bewoners. Het referentiekader is dus de buurt waarin men woont.
- *Hoofdstuk 6 (bewonersprofiel)*
In dit hoofdstuk wordt aan de hand van een aantal kenmerken een 'profiel' van de bevolking van de Heerlense buurten geschetst, zoals opleidingsniveau, maatschappelijke participatie, zelfredzaamheid en gezondheid. Dit bewonersprofiel kan gebruikt worden als achtergrond bij de in de voorgaande hoofdstukken gepresenteerde informatie.
- *Hoofdstuk 7 (maatschappelijke indicatoren)*
Een deel van de gepresenteerde gegevens wordt in het laatste hoofdstuk vertaald in 'maatschappelijke indicatoren'. Het gaat dan in feite om kerngegevens die een indicatie geven van de beleving van de woonomgeving door de burger. Op basis hiervan kunnen de Heerlense buurten op een compacte manier met elkaar vergeleken worden, zowel voor wat betreft de stand van zaken in 2013 als voor wat betreft de recente ontwikkelingen tussen 2011 en 2013. De indicatorenvergelijking is weergegeven in de vorm van een mozaïekplaatje dat de belangrijkste uitkomsten samenvat.

Als bijlage treft u de onderzoeksverantwoording (bijlage 1) aan.

Weergave onderzoeksuitkomsten

De onderzoeksuitkomsten zijn gepresenteerd in de vorm van grafieken, tabellen en aanvullende commentaren. Daarbij worden de gegevens op de volgende drie manieren weergegeven:

- percentages
- schaalscores
- rapportcijfers.

Voor een goede interpretatie van de onderzoeksuitkomsten moeten over het gebruik van deze percentages, schaalscores en rapportcijfers vooraf de volgende technische opmerkingen worden gemaakt.

- *Percentages*

De berekening van percentages is gebaseerd op alle respondenten (onderzoeksdeelnemers) die een antwoord op de vraag gegeven hebben, inclusief 'weet niet/geen mening'.

Voor zover het *tevredenheids*percentages betreft is ervoor gekozen alleen het percentage 'tevredenen' weer te geven. Dit betekent echter niet dat het 'ontbrekende' restpercentage alleen betrekking heeft op personen die óntevreden zijn; aangezien bij de antwoordmogelijkheden ook de neutrale antwoordcategorie 'niet tevreden/niet ontevreden' is opgenomen, bestaat de genoemde restcategorie zowel uit ontevreden respondenten als uit respondenten die tevreden noch ontevreden zijn. In een aantal gevallen is in de vragenlijst gewerkt met een zgn. vijfpuntschaal. Dit betekent dat de respondenten bij het invullen van de vragenlijst behalve voor een 'neutraal' antwoord (bijv. 'niet tevreden/niet ontevreden') ook hebben kunnen kiezen voor de genuanceerde antwoordmogelijkheden 'tevreden' en 'zeer tevreden', of 'ontevreden' en 'zeer ontevreden'. Bij het weergeven van de antwoordpercentages in dit rapport zijn in die gevallen de twee categorieën 'tevreden' en 'zeer tevreden' samengevoegd tot één categorie, namelijk '(zeer) tevreden'. Op dezelfde manier zijn ook de andere in het onderzoek voorkomende antwoordmogelijkheden 'eens' en 'helemaal eens' samengevoegd tot '(helemaal) eens', 'prettig' en 'zeer prettig' tot '(zeer) prettig', en 'gehecht' en 'zeer gehecht' tot '(zeer) gehecht'.

- *Schaalscores*

Bij de berekening van schaalscores zijn de in de vragenlijst gegeven valide antwoorden omgerekend naar een schaal van 0 t/m 10, waarbij deze schaal een indicatie geeft van bijv. de mate van tevredenheid over een onderwerp of de frequentie waarin een verschijnsel voorkomt.

De schaalscore voor tevredenheid komt bijvoorbeeld als volgt tot stand: alle respondenten die tevreden zijn over een bepaald onderwerp krijgen 10 punten, de respondenten die tevreden noch ontevreden zijn 5 punten, en de respondenten die ontevreden zijn 0 punten. Door op die manier de punten van alle respondenten te middelen wordt één schaalscore voor tevredenheid berekend die ligt tussen 0 (= zeer ontevreden) en 10 (= zeer tevreden). Deze schaalscore voor tevredenheid is daarmee vergelijkbaar met de van school bekende rapportcijfers.

- *Rapportcijfers*

Incidenteel is in deze rapportage ook gebruik gemaakt van rapportcijfers. In die gevallen is de respondent gevraagd een waarde-oordeel over een onderwerp te geven in de vorm van een cijfer dat loopt van 1 (= zeer slecht) t/m 10 (= zeer goed). Door de toegekende rapportcijfers van alle respondenten te middelen komt er een gemiddeld rapportcijfer tot stand dat een indicatie geeft van de waardering die de burger heeft voor een bepaald onderwerp.

- *Kaartjes*

De geografische kaarten van Heerlen laten zien hoe de buurten scoren ten opzichte van het Heerlens gemiddelde. Groen is gunstiger ten opzichte van het Heerlens gemiddelde, lichtgeel is neutraal en rood is ongunstiger ten opzichte van het Heerlense gemiddelde.

- *Vergelijking met Parkstad Limburg*

Bij een groot gedeelte van de cijfers is een tijdsvergelijking met het gemiddelde van de Parkstadgemeenten weergegeven. Op deze wijze kan een goed beeld verkregen worden van trends en ontwikkelingen in de periode 2001 t/m 2013 voor Heerlen in vergelijking met de regiogemeenten.

Buurtindeling

In deze Stads- en Buurtmonitor wordt de buurtindeling gehanteerd zoals die door het college van B&W is vastgesteld. Deze indeling onderscheidt in totaal 23 buurten. Hierbij moeten de volgende opmerkingen worden gemaakt:

- Van de 23 buurten worden er in deze monitor 19 beschreven. De 4 resterende buurten (de Koumen, de Hei, Woonboulevard-Ten Esschen en de Beitel) vallen af omdat ze voor het grootste gedeelte geen woonbuurten zijn.
- De 23 buurten zijn samenvoegingen van een oorspronkelijk 58-tal buurten. Het college heeft voor deze clustering gekozen enerzijds om het aantal buurten overzichtelijk te houden en anderzijds omdat ze recht doet aan een integrale gebiedsbenadering.

Ter verduidelijking geeft de volgende tabel een overzicht van de in deze monitor beschreven buurten en de samenstelling ervan. Peildatum voor de inwoneraantallen is 1 januari 2013. Tevens zijn de inwoneraantallen van 2011 weergegeven (in 2011 is het laatste burgeronderzoek verricht).

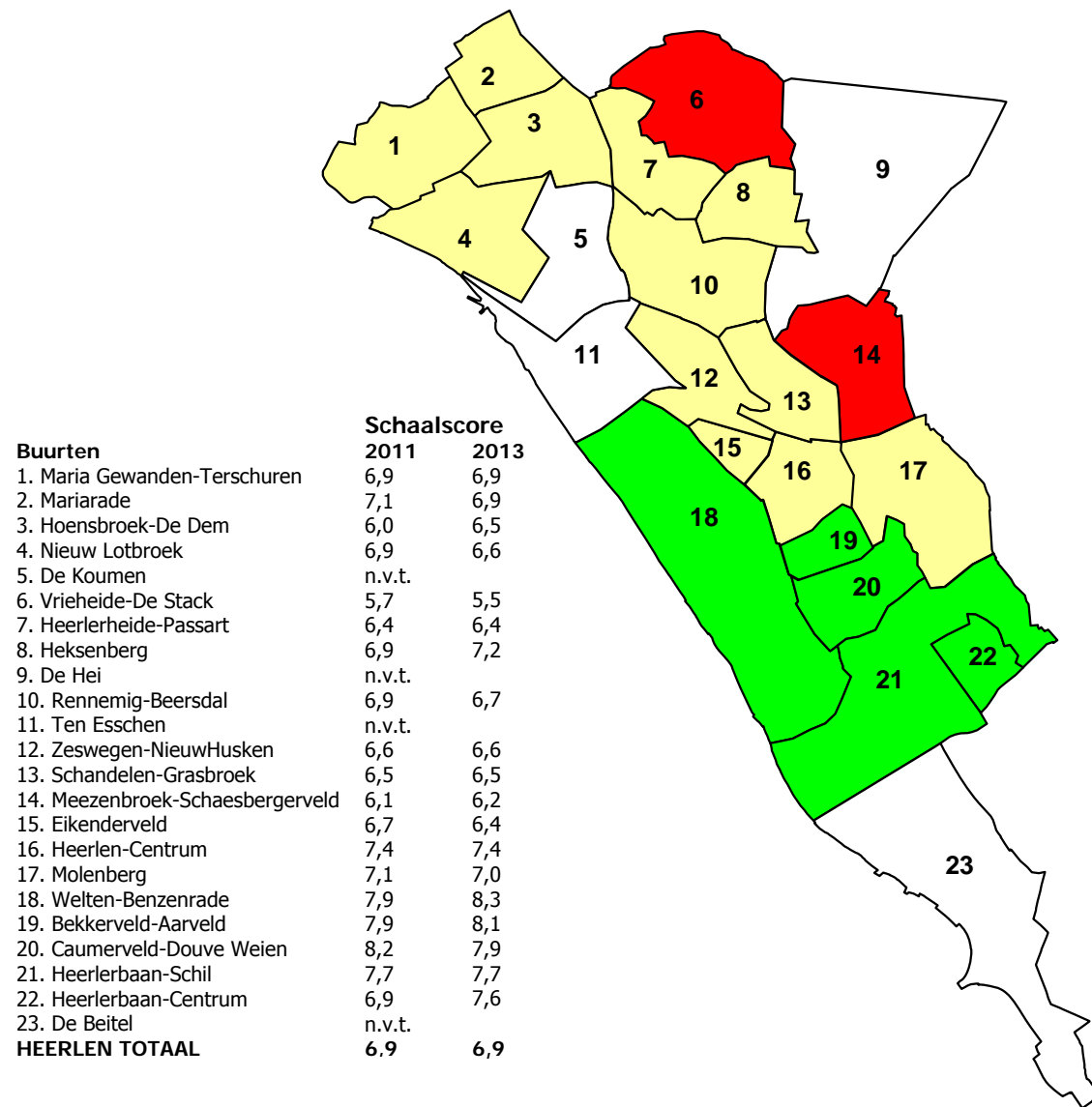
Overzicht samenstelling buurten, per 1-1-2011, 1-1-2013

Buurten	2011	2013	Samenstelling
Maria Gewanden-Terschuren	4.340	4.361	Maria Gewanden, Terschuren
Mariarade	3.740	3.713	Mariarade-Noord, Mariarade-Zuid
Hoensbroek-De Dem	7.385	7214	Hoensbroek-Centrum, De Dem
Nieuw Lotbroek	4.743	4650	Nieuw Lotbroek-Noord, Nieuw Lotbroek-Zuid
Vrieheide-De Stack	5.803	5767	Vrieheide, Nieuw-Einde, Versiliën-bosch, Uterweg, Weggebekker
Heerlerheide-Passart	5.631	5554	Heerlerheide-Kom, Passart
Heksenberg	3.263	3206	Heksenberg, Pronsebroek
Rennemig-Beersdal	5.135	5144	Rennemig, Schelsberg, Beersdal
Zeswegen-Nieuw Husken	3.795	3781	Zeswegen, Husken, In de Cramer
Grasbroek-Musschemig-Schandelen	4.962	4988	Grasbroek, Musschemig, Schandelen, Hoppersgraaf
Meezenbroek-Schaesbergerveld-Palemig	6.431	6373	Meezenbroek, Burettestraat c.a., Schaesbergerveld, Palemig
Heerlen-Centrum	4.835	4936	Centrum, Op de Nobel, Lindeveld, 't Loon
Eikenderveld	2.495	2570	Eikenderveld
Welten-Benzenrade	4.321	4151	Welten-Dorp, Benzenrade, Terworm, Ziekenhuis
Bekkerveld-Aarveld	2.804	2772	Bekkerveld, Aarveld
Caumerveld-Douve Weien	5.167	5127	Caumerveld, Douve Weien
Molenberg	4.501	4389	Molenbergpark, Schaepmanplein, Nolensplein, Schiffelerveld
Heerlerbaan-Centrum	4.155	4251	Heerlerbaan-Oost
Heerlerbaan-Schil	5.359	5469	Heerlerbaan-West, Egstraat, Giesenveld, Imstenrade
HEERLEN TOTAAL	89.215	88.731	

1. LEEFBAARHEID

Dit eerste hoofdstuk gaat over de wijze waarop de bewoners hun buurt als woon- en leefomgeving ervaren. De leefbaarheid van de buurt staat dus centraal. Eerst komen in de paragrafen 1.1 t/m 1.3 de algemene, fysieke en sociale kwaliteit van de buurt, gezien door de ogen van de burger, aan de orde. Daarna volgt de woonsituatie (1.4), en de verhuisgeneidheid (1.6).

1.1 Algemene kwaliteit woonomgeving



Waardering woon- en leefomgeving




Hoe waarderen de inwoners de buurt als woon- en leefomgeving? Wonen ze er graag of niet? Om hier een beeld van te krijgen is de inwoners in het Burgeronderzoek Parkstad Limburg een aantal stellingen voorgelegd. Het gaat om de volgende leefbaarheidstellingen:

- De mensen in deze buurt blijven hier graag wonen.
- Het is vervelend om in deze buurt te wonen.
- Als het maar enigszins mogelijk is ga ik uit deze buurt verhuizen.
- Als je in deze buurt woont heb je het goed getroffen.
- Het is prettig wonen in deze buurt.

Vervolgens zijn de antwoorden op deze stellingen omgerekend naar een schaalscore voor de algemene kwaliteit van de woonomgeving die loopt van 0 (= zeer laag) t/m 10 (= zeer hoog). In de kaart staat weergegeven hoe de buurten scoren ten opzichte van het Heerlense gemiddelde. Indien een buurtscore minder dan 10% afwijkt van dit Heerlense gemiddelde dan is de typering 'neutraal' (geel); is de afwijking naar boven of beneden toe 10% of meer dan is de typering 'gunstig' (groen) resp. 'ongunstig' (rood).

Ontwikkeling

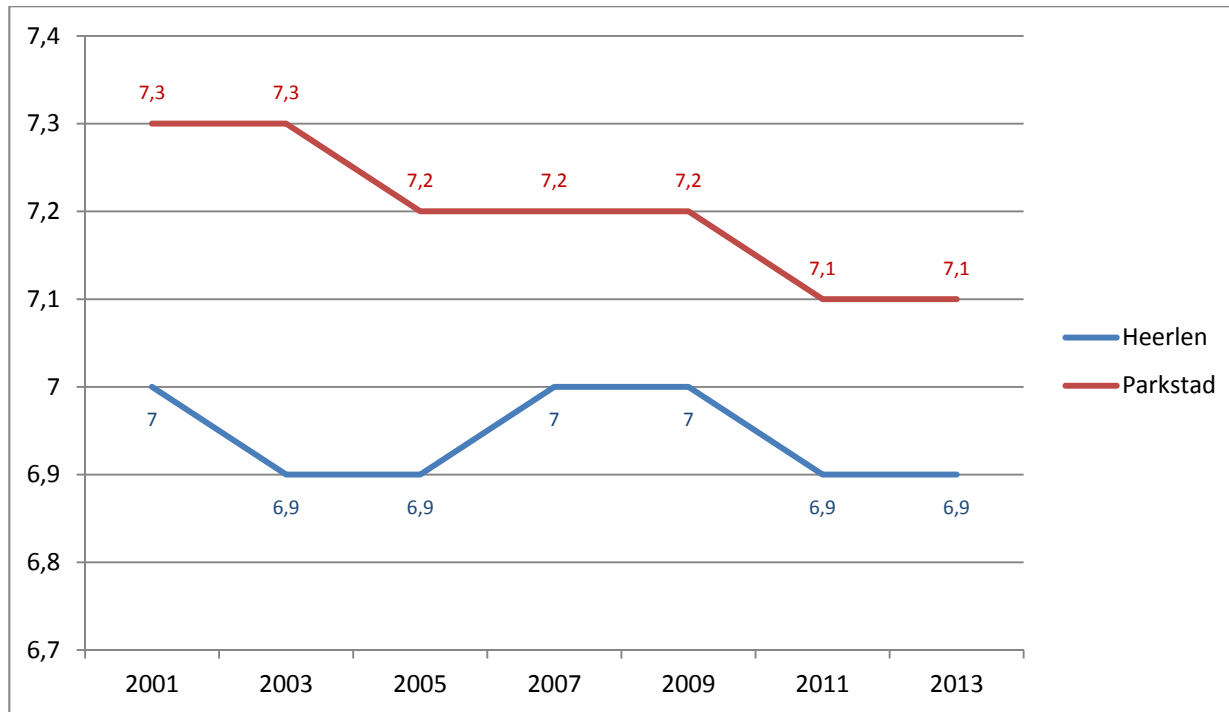
De schaalscore voor de algemene kwaliteit woonomgeving ligt in Heerlen gemiddeld op een 6,9, en is daarmee ten opzichte van 2011 stabiel gebleven. Vrieheide-De Stack, en Meezenbroek-Schaesbergerveld-Palemig scoren negatief ten opzichte van het stedelijke gemiddelde. Met name de buurten in het zuiden van Heerlen scoren boven het gemiddelde.

-  Negatieve score ten opzichte van Heerlense gemiddelde ($\Delta \geq -10\%$)
-  Gemiddelde score ten opzichte van Heerlense gemiddelde ($\Delta \geq 0\% < 10\%$)
-  Positieve score ten opzichte van Heerlense gemiddelde ($\Delta \geq +10\%$)

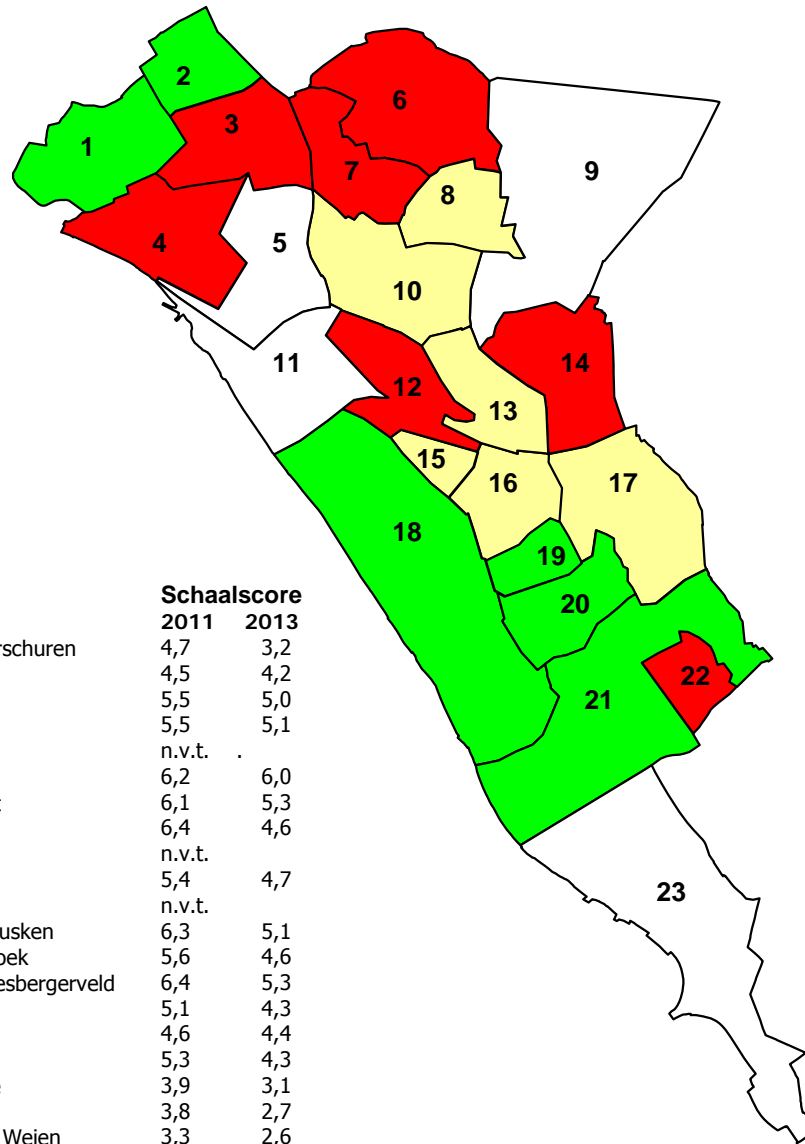
Heerlen t.o.v. Parkstad Limburg 2001-2013

In onderstaande grafiek wordt de ontwikkeling van de algemene kwaliteit van de woonomgeving vanaf 2001 t/m 2013 weergegeven. Hierbij wordt het gemiddelde van Heerlen vergeleken met het gemiddelde van alle gemeenten in Parkstad Limburg.

Grafiek 1.1: Ontwikkeling algemene kwaliteit woonomgeving Heerlen en Parkstad Limburg, 2001-2013



1.2 Fysieke kwaliteit woonomgeving: Verloedering



Buurten	Schaalscore	
	2011	2013
1. Maria Gewanden-Terschuren	4,7	3,2
2. Mariarade	4,5	4,2
3. Hoensbroek-De Dem	5,5	5,0
4. Nieuw Lotbroek	5,5	5,1
5. De Koumen	n.v.t.	.
6. Vrieheide-De Stack	6,2	6,0
7. Heerlerheide-Passart	6,1	5,3
8. Heksenberg	6,4	4,6
9. De Hei	n.v.t.	
10. Rennemig-Beersdal	5,4	4,7
11. Ten Esschen	n.v.t.	
12. Zeswegen-Nieuw Husken	6,3	5,1
13. Schandelen-Grasbroek	5,6	4,6
14. Meezenbroek-Schaesbergerveld	6,4	5,3
15. Eikenderveld	5,1	4,3
16. Heerlen-Centrum	4,6	4,4
17. Molenberg	5,3	4,3
18. Welten-Benzenrade	3,9	3,1
19. Bekkerveld-Aarveld	3,8	2,7
20. Caumerveld-Douve Weien	3,3	2,6
21. Heerlerbaan-Schil	4,1	3,6
22. Heerlerbaan-Centrum	6,3	5,0
23. De Beitel	n.v.t.	
HEERLEN TOTAAL	5,3	4,4

Verloedering

Om een indicatie te krijgen van de fysieke kwaliteit van de bebouwde omgeving is de Heerlenaren in het burgeronderzoek gevraagd om aan te geven in welke mate de volgende aspecten van verloedering naar eigen idee in de buurt voorkomen:

- bekladding van muren en/of gebouwen
- vernieling van telefooncellen of bushokjes
- rommel op straat
- hondenpoep op straat.

De antwoordpercentages zijn omgerekend naar een schaalscore voor verloedering van 0 (= komt niet voor) t/m 10 (= komt heel vaak voor). In de kaart staat weergegeven hoe de buurten scoren ten opzichte van het Heerlense gemiddelde. Indien een buurtscore minder dan 10% afwijkt van dit Heerlense gemiddelde dan is de typering 'neutraal' (geel); is de afwijking naar boven of beneden toe 10% of meer dan is de typering 'gunstig' (groen) resp. 'ongunstig' (rood).

Ontwikkeling

De schaalscore voor verloedering ligt in Heerlen gemiddeld op een 4,4, en is daarmee ten opzichte van 2011 aanzienlijk gedaald (-0,9). Een positieve ontwikkeling dus. Met name de buurten in het zuiden van Heerlen scoren gunstig t.o.v. het Heerlense gemiddelde. De meeste verloedering is waar te nemen in Vrieheide-De Stack, Heerlerheide-Passart, Meezenbroek-Schaesbergerveld-Palemig en Nieuw Lotbroek. Ten opzichte van 2011 is de verloedering in alle buurten afgenomen. De grootste daling is waar te nemen in Heksenberg (-1,8), Maria-Gewanden-Terschuren (-1,5), Heerlerbaan-Centrum (-1,3), en Zeswegen-Nieuw Husken (-1,2).

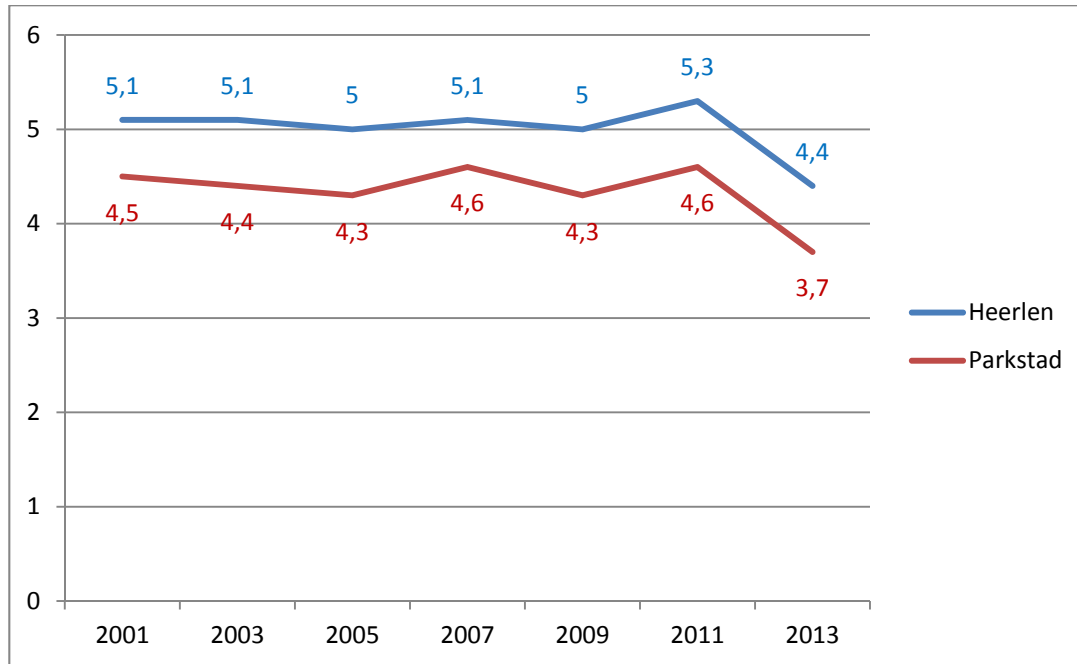
Bij analyse van de afzonderlijke aspecten van verloedering blijkt dat 'hondenpoep op straat' in 2013 nog steeds -ondanks de afname- het meest voorkomende probleem is; ca. 40% van de Heerlenaren geeft aan dat dit vaak voorkomt in de eigen buurt. Hierna volgt 'rommel op straat': 30% van de Heerlenaren geeft aan dat dit vaak in de eigen buurt voorkomt.

- Negatieve score ten opzichte van Heerlense gemiddelde ($\Delta \geq +10\%$)
- Gemiddelde score ten opzichte van Heerlense gemiddelde ($\Delta \geq 0\% < 10\%$)
- Positieve score ten opzichte van Heerlense gemiddelde ($\Delta \geq -10\%$)

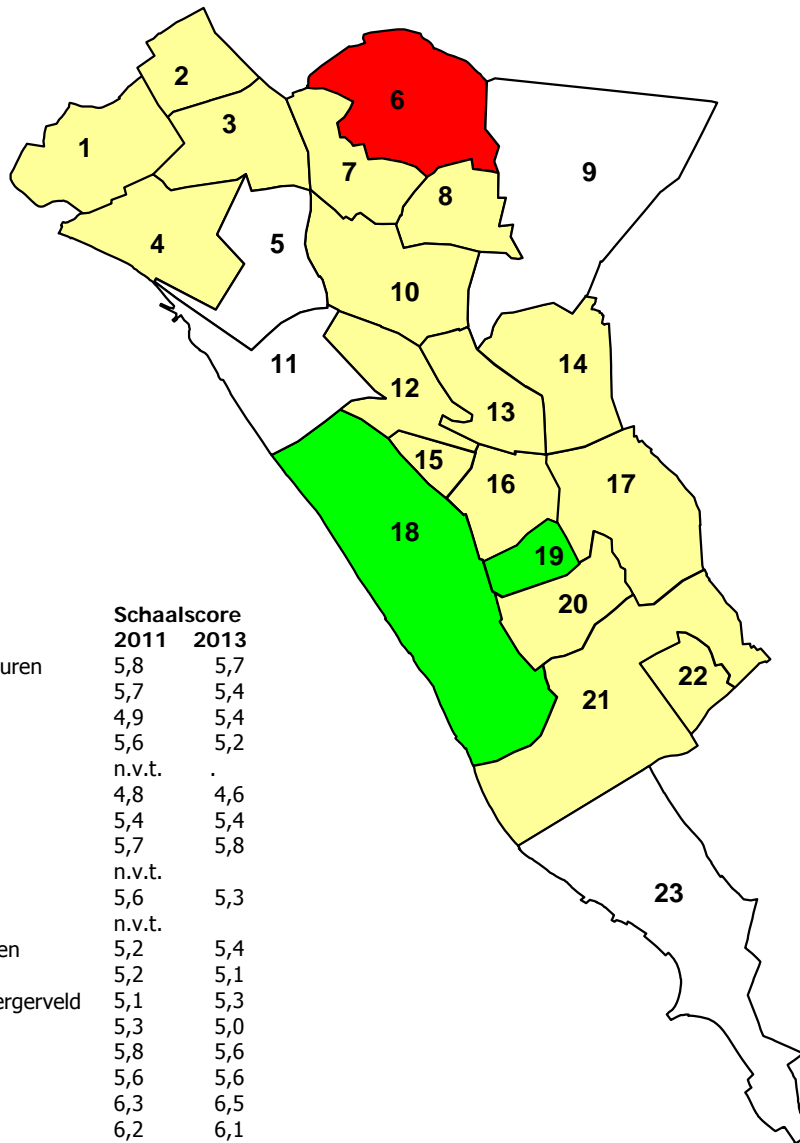
Heerlen t.o.v. Parkstad Limburg 2001-2013

In onderstaande grafiek wordt de ontwikkeling van verloedering vanaf 2001 t/m 2013 weergegeven. Hierbij wordt het gemiddelde van Heerlen vergeleken met het gemiddelde van alle gemeenten in Parkstad Limburg.

Grafiek 1.2: Ontwikkeling verloedering Heerlen en Parkstad Limburg, 2001-2013



1.3 Sociale kwaliteit woonomgeving: Sociale cohesie



Sociale cohesie

De kwaliteit van de woonomgeving heeft behalve een fysieke component ook een sociale. Hoe gaat men in de buurt met elkaar om? Leeft men op een prettige manier samen of heeft men (over-)last van elkaar? Om deze vragen te beantwoorden is in het burgeronderzoek enerzijds de sociale cohesie en anderzijds de overlast in de buurt onderzocht.

De *sociale cohesie* is gemeten door te vragen in hoeverre men het eens is met deze stellingen:

- De mensen gaan in deze buurt op een prettige manier met elkaar om.
- Ik woon in een gezellige buurt waar veel saamhorigheid is.
- Ik voel me thuis bij de mensen die in deze buurt wonen.
- De mensen kennen elkaar in deze buurt nauwelijks.

De antwoordpercentages zijn omgerekend naar een schaalscore voor sociale cohesie die loopt van 0 (= zeer laag) t/m 10 (= zeer hoog).

In de kaart staat weergegeven hoe de buurten scoren ten opzichte van het Heerlense gemiddelde. Indien een buurtscore minder dan 10% afwijkt van dit Heerlense gemiddelde dan is de typering 'neutraal' (geel); is de afwijking naar boven of beneden toe 10% of meer dan is de typering 'gunstig' (groen) resp. 'ongunstig' (rood).

Ontwikkeling

De schaalscore voor sociale cohesie ligt in Heerlen gemiddeld op een 5,5, en is daarmee ten opzichte van 2011 ongewijzigd. Met name de buurten in het zuiden van Heerlen scoren gunstig t.o.v. het Heerlense gemiddelde. De ontwikkeling tussen 2011 en 2013 laat op buurtniveau enkele verschuivingen zien. Zo is de sociale cohesie in bijv. Hoensbroek-De Dem en Heelerbaan-Centrum gestegen (0,5) en in Nieuw Lotbroek gedaald (-0,4).

Uit de reacties op de afzonderlijke stellingen m.b.t. sociale cohesie kan geconcludeerd worden dat in 2013 bijna 1 op de 2 Heerlenaren (44%) de stelling onderschrijft dat de mensen in de eigen buurt prettig met elkaar omgaan. Toch vindt gemiddeld slechts 31% van de Heerlenaren dat ze in een gezellige buurt met veel saamhorigheid wonen.

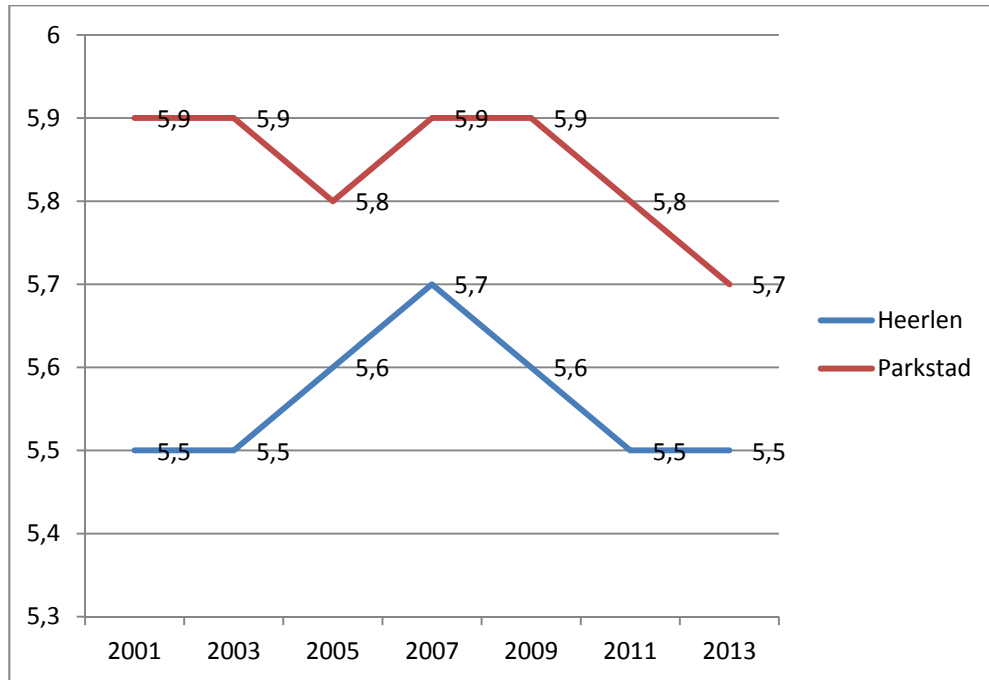
- Negatieve score ten opzichte van Heerlense gemiddelde ($\Delta \geq -10\%$)
- Gemiddelde score ten opzichte van Heerlense gemiddelde ($\Delta \geq 0\% < 10\%$)
- Positieve score ten opzichte van Heerlense gemiddelde ($\Delta \geq 10\%$)

Buurten	Schaalscore	
	2011	2013
1. Maria Gewanden-Terschuren	5,8	5,7
2. Mariarade	5,7	5,4
3. Hoensbroek-De Dem	4,9	5,4
4. Nieuw Lotbroek	5,6	5,2
5. De Koumen	n.v.t.	.
6. Vrieheide-De Stack	4,8	4,6
7. Heerlerheide-Passart	5,4	5,4
8. Heksenberg	5,7	5,8
9. De Hei	n.v.t.	.
10. Rennemig-Beersdal	5,6	5,3
11. Ten Esschen	n.v.t.	.
12. Zeswegen-Nieuw Husken	5,2	5,4
13. Schandelen-Grasbroek	5,2	5,1
14. Meezenbroek-Schaesbergerveld	5,1	5,3
15. Eikenderveld	5,3	5,0
16. Heerlen-Centrum	5,8	5,6
17. Molenberg	5,6	5,6
18. Welten-Benzenrade	6,3	6,5
19. Bekkerveld-Aarveld	6,2	6,1
20. Caumerveld-Douve Weien	6,2	6,0
21. Heerlerbaan-Schil	6,1	5,9
22. Heerlerbaan-Centrum	5,4	5,9
23. De Beitel	n.v.t.	.
HEERLEN TOTAAL	5,5	5,5

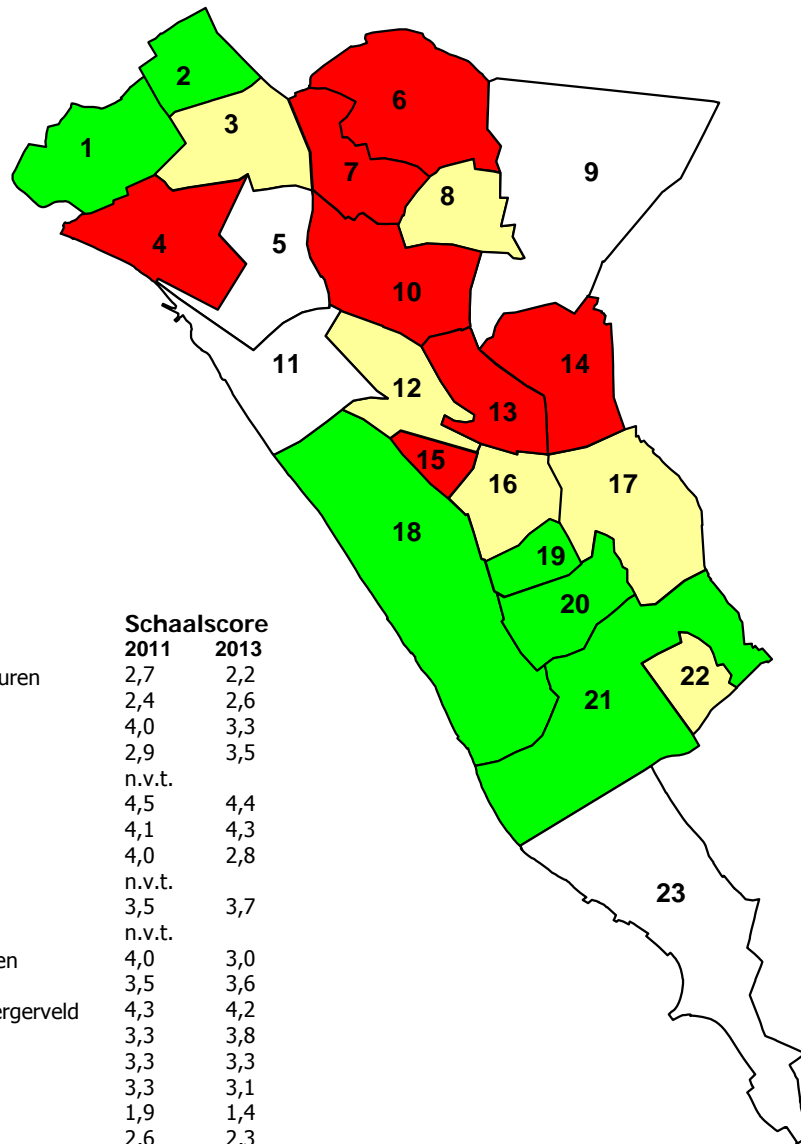
Heerlen t.o.v. Parkstad Limburg 2001-2013

In onderstaande grafiek wordt de ontwikkeling van sociale cohesie vanaf 2001 t/m 2013 weergegeven. Hierbij wordt het gemiddelde van Heerlen vergeleken met het gemiddelde van alle gemeenten in Parkstad Limburg.

Grafiek 1.3: Ontwikkeling sociale cohesie Heerlen en Parkstad Limburg, 2001-2013



1.3 Sociale kwaliteit woonomgeving: Buurtoverlast



Buurten	Schaalscore	
	2011	2013
1. Maria Gewanden-Terschuren	2,7	2,2
2. Mariarade	2,4	2,6
3. Hoensbroek-De Dem	4,0	3,3
4. Nieuw Lotbroek	2,9	3,5
5. De Koumen	n.v.t.	
6. Vrieheide-De Stack	4,5	4,4
7. Heerlerheide-Passart	4,1	4,3
8. Heksenberg	4,0	2,8
9. De Hei	n.v.t.	
10. Rennemig-Beersdal	3,5	3,7
11. Ten Esschen	n.v.t.	
12. Zeswegen-Nieuw Husken	4,0	3,0
13. Schandelen-Grasbroek	3,5	3,6
14. Meezenbroek-Schaesbergerveld	4,3	4,2
15. Eikenderveld	3,3	3,8
16. Heerlen-Centrum	3,3	3,3
17. Molenberg	3,3	3,1
18. Welten-Benzenrade	1,9	1,4
19. Bekkerveld-Aarveld	2,6	2,3
20. Caumerveld-Douve Weien	1,7	1,5
21. Heerlerbaan-Schil	2,3	2,2
22. Heerlerbaan-Centrum	4,2	2,9
23. De Beitel	n.v.t.	
HEERLEN TOTAAL	3,3	3,1

Buurtoverlast

Een tweede aspect van de sociale kwaliteit van de woonomgeving betreft de overlast die men in de eigen buurt ervaart. Deze overlast is gemeten door de inwoners in het burgeronderzoek te vragen in welke mate de volgende twee vormen van overlast naar eigen idee in de buurt voorkomen:

- overlast van groepen jongeren
- overlast door omwonenden.

De antwoordpercentages zijn omgerekend naar een schaalscore voor overlast die loopt van 0 (= komt niet voor) t/m 10 (= komt heel vaak voor).

In de kaart staat weergegeven hoe de buurten scoren ten opzichte van het Heerlense gemiddelde. Indien een buurtscore minder dan 10% afwijkt van dit Heerlense gemiddelde dan is de typering 'neutraal' (geel); is de afwijking naar boven of beneden toe 10% of meer dan is de typering 'gunstig' (groen) resp. 'ongunstig' (rood).

Ontwikkeling

De schaalscore voor buurtoverlast ligt in Heerlen gemiddeld op een 3,1, en is daarmee ten opzichte van 2011 gedaald (-0,2). Met name de buurten in het zuiden van Heerlen scoren gunstig t.o.v. het Heerlense gemiddelde. De ontwikkeling tussen 2011 en 2013 laat zien dat met name de inwoners van Vrieheide-De Stack, Heerlerheide-Passart en Meezenbroek-Schaesbergerveld-Palemig meer buurtoverlast ervaren dan het Heerlense gemiddelde (resp. +1,3, 1,2 en +1,1).

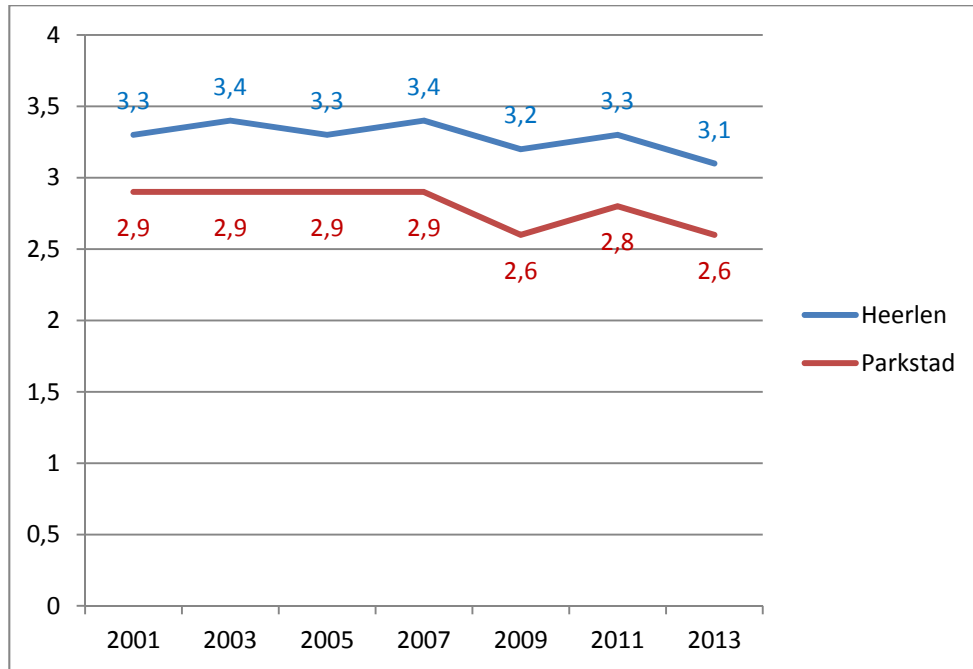
Bij een nadere analyse van buurtoverlast blijkt dat in 2013 gemiddeld genomen meer buurtoverlast van groepen jongeren wordt ervaren dan overlast door omwonenden (14% resp. 11%). Gemiddeld genomen is jongerenoverlast echter wel afgenomen (-5 procentpunten).

- Negatieve score ten opzichte van Heerlense gemiddelde ($\Delta \geq +10\%$)
- Gemiddelde score ten opzichte van Heerlense gemiddelde ($\Delta \geq 0\% < 10\%$)
- Positieve score ten opzichte van Heerlense gemiddelde ($\Delta \geq -10\%$)

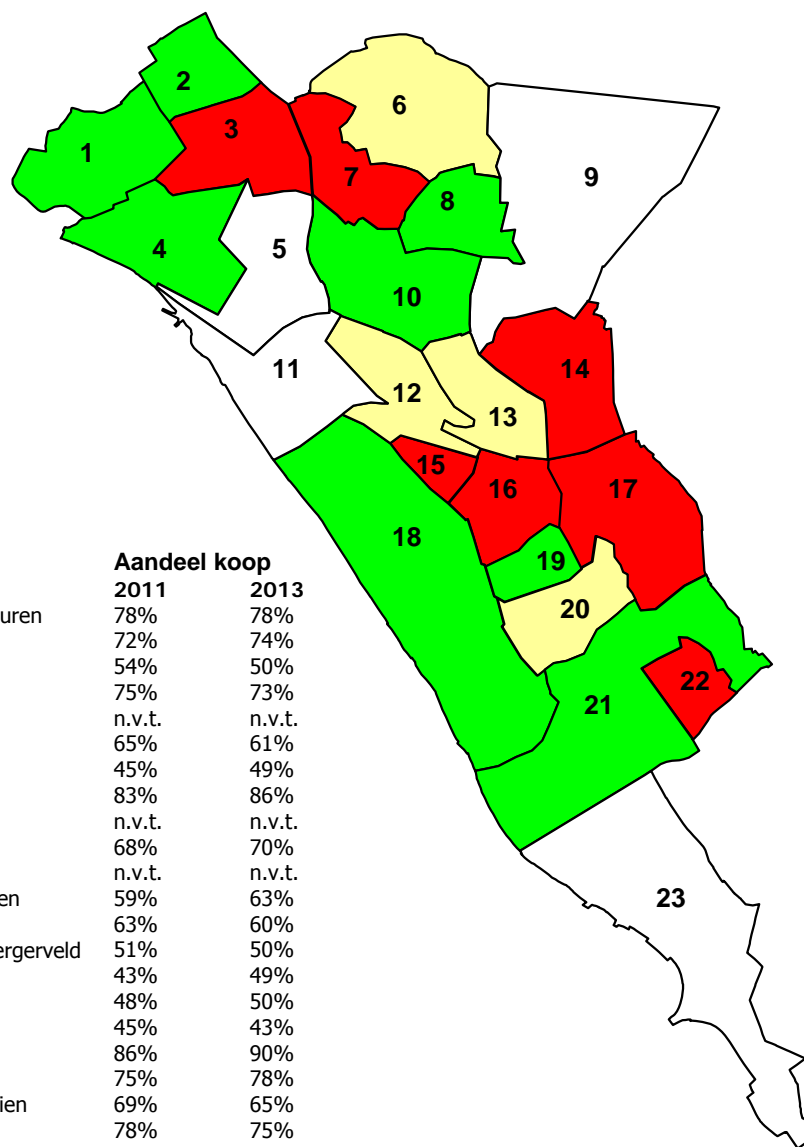
Heerlen t.o.v. Parkstad Limburg 2001-2013

In onderstaande grafiek wordt de ontwikkeling van buurtoverlast vanaf 2001 t/m 2013 weergegeven. Hierbij wordt het gemiddelde van Heerlen vergeleken met het gemiddelde van alle gemeenten in Parkstad Limburg.

Grafiek 1.4: Ontwikkeling buurtoverlast Heerlen en Parkstad Limburg, 2001-2013



1.4 Woningssituatie: Koop/huurverhouding



Buurten	Aandeel koop	
	2011	2013
1. Maria Gewanden-Terschuren	78%	78%
2. Mariarade	72%	74%
3. Hoensbroek-De Dem	54%	50%
4. Nieuw Lotbroek	75%	73%
5. De Koumen	n.v.t.	n.v.t.
6. Vrieheide-De Stack	65%	61%
7. Heerlerheide-Passart	45%	49%
8. Heksenberg	83%	86%
9. De Hei	n.v.t.	n.v.t.
10. Rennemig-Beersdal	68%	70%
11. Ten Esschen	n.v.t.	n.v.t.
12. Zeswegen-Nieuw Husken	59%	63%
13. Schandelen-Grasbroek	63%	60%
14. Meezenbroek-Schaesbergerveld	51%	50%
15. Eikenderveld	43%	49%
16. Heerlen-Centrum	48%	50%
17. Molenberg	45%	43%
18. Welten-Benzenrade	86%	90%
19. Bekkerveld-Aarveld	75%	78%
20. Caumerveld-Douve Weien	69%	65%
21. Heerlerbaan-Schil	78%	75%
22. Heerlerbaan-Centrum	29%	32%
23. De Beitel	n.v.t.	N.V.T.
HEERLEN TOTAAL	62%	61%

Woningssituatie

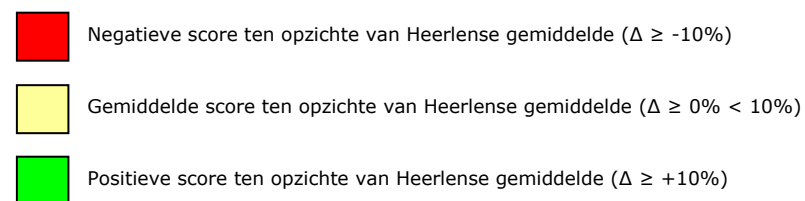
Een indicator voor de woonsituatie is de verhouding tussen het aantal mensen dat in *koopwoningen* resp. *huurwoningen* woont. Daarom is de inwoners van Heerlen in het burgeronderzoek gevraagd of ze een eigen woning hebben dan wel gehuurd woning.

In de kaart staat weergegeven hoe de buurten scoren ten opzichte van het Heerlense gemiddelde. Indien een buurtscore minder dan 10% afwijkt van dit Heerlense gemiddelde dan is de typering 'neutraal' (geel); is de afwijking naar boven of beneden toe 10% of meer dan is de typering 'gunstig' (groen) resp. 'ongunstig' (rood).

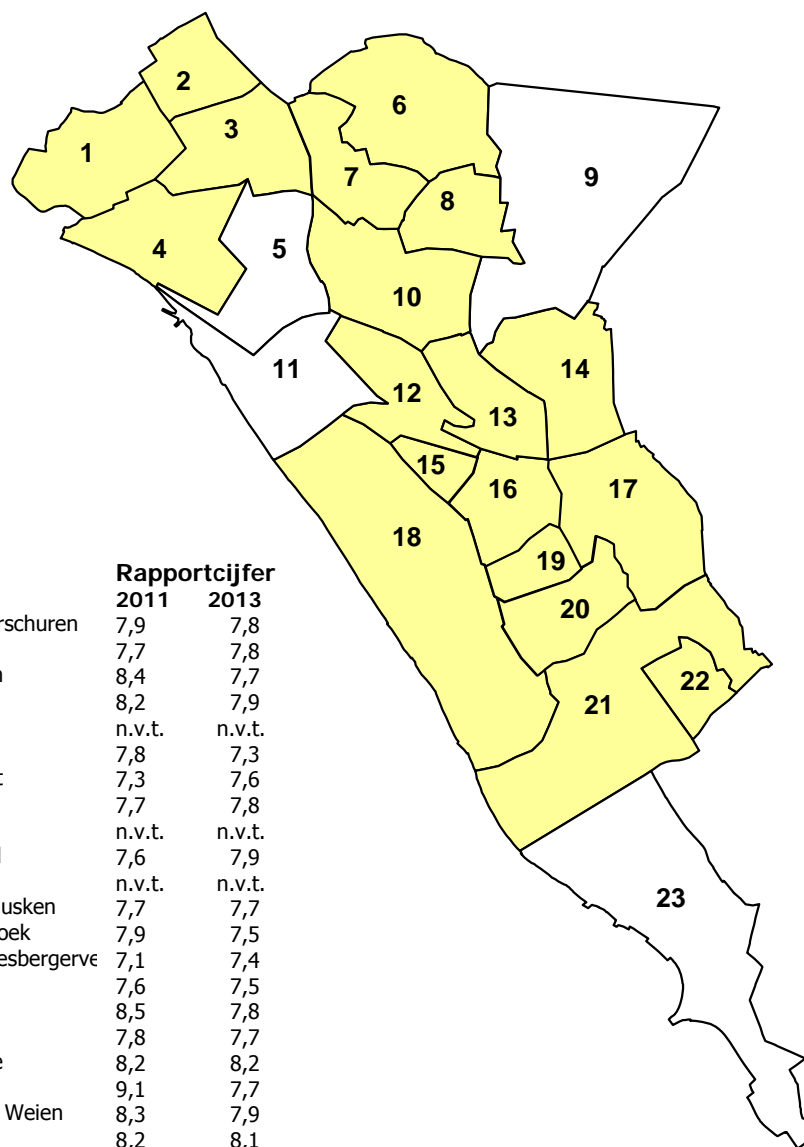
Ontwikkeling

In 2013 woont gemiddeld 61% van de Heerlenaren in een koopwoning. Ten opzichte van 2011 is dit nauwelijks veranderd. Het aandeel koopwoningen is het laagst in Heerlerbaan-Centrum (32%) en het hoogst in Welten-Benzenrade (90%).

Tussen 2011 en 2013 zien we nauwelijks grote verschuivingen in het aandeel koopwoningen.



1.4 Woningssituatie: Woningwaardering



Buurten	Rapportcijfer	
	2011	2013
1. Maria Gewanden-Terschuren	7,9	7,8
2. Mariarade	7,7	7,8
3. Hoensbroek-De Dem	8,4	7,7
4. Nieuw Lotbroek	8,2	7,9
5. De Koumen	n.v.t.	n.v.t.
6. Vrieheide-De Stack	7,8	7,3
7. Heerlerheide-Passart	7,3	7,6
8. Heksenberg	7,7	7,8
9. De Hei	n.v.t.	n.v.t.
10. Rennemig-Beersdal	7,6	7,9
11. Ten Esschen	n.v.t.	n.v.t.
12. Zeswegen-Nieuw Husken	7,7	7,7
13. Schandelen-Grasbroek	7,9	7,5
14. Meezenbroek-Schaesbergerveld	7,1	7,4
15. Eikenderveld	7,6	7,5
16. Heerlen-Centrum	8,5	7,8
17. Molenberg	7,8	7,7
18. Welten-Benzenrade	8,2	8,2
19. Bekkerveld-Aarveld	9,1	7,7
20. Caumerveld-Douve Weien	8,3	7,9
21. Heerlerbaan-Schil	8,2	8,1
22. Heerlerbaan-Centrum	7,4	7,9
23. De Beitel	n.v.t.	n.v.t.
HEERLEN TOTAAL	7,9	7,7

Woningwaardering

Naast de woningssituatie is het van belang om te weten op welke wijze mensen de kwaliteit van hun woning waarderen. Hiertoe is aan de respondenten gevraagd om hun woning met een *rapportcijfer* van 1 t/m 10 te beoordelen.

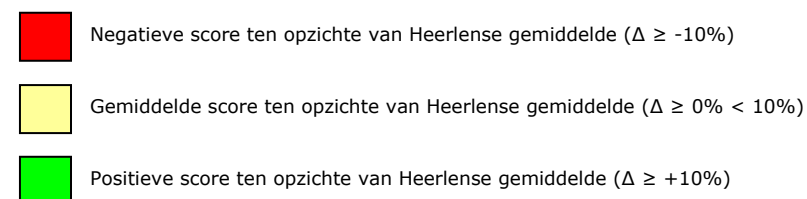
In de kaart staat weergegeven hoe de buurten scoren ten opzichte van het Heerlense gemiddelde. Indien een buurtscore minder dan 10% afwijkt van dit Heerlense gemiddelde dan is de typering 'neutraal' (geel); is de afwijking naar boven of beneden toe 10% of meer dan is de typering 'gunstig' (groen) resp. 'ongunstig' (rood).

Ontwikkeling

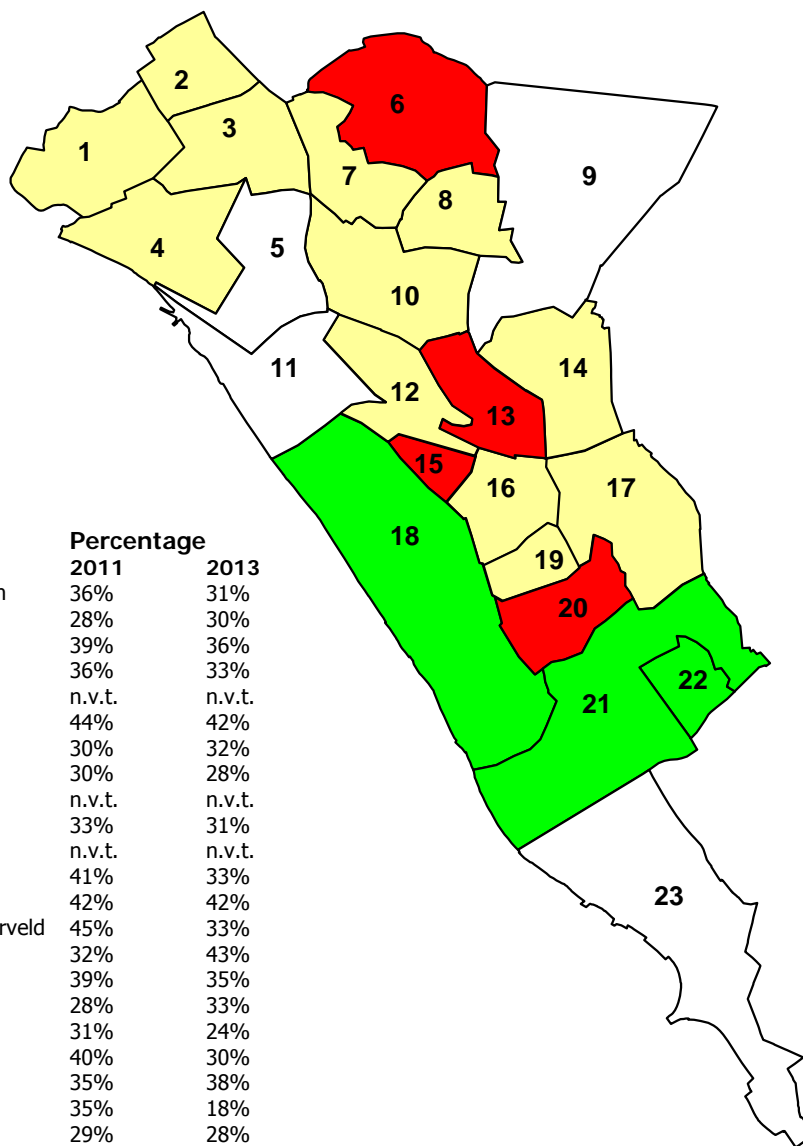
In 2013 bedraagt het gemiddelde rapportcijfer voor de woning een 7,7. Dit betekent een daling ten opzichte van 2011 (-0,2).

Inwoners waarderen hun woning voldoende, variërend van een 7,3 in Vrieheide-De Stack tot een 8,2 in Welten-Benzenrade. Een koopwoning wordt met gemiddeld een 8,0 aanzienlijk hoger gewaardeerd dan een huurwoning (7,3).

Tussen 2011 en 2013 zijn met name de inwoners van Bekkerveld-Aarveld hun woning lager gaan waarderen (-1,4).



1.5 Verhuiscgenigheid



Buurten	Percentage	
	2011	2013
1. Maria Gewanden-Terschuren	36%	31%
2. Mariarade	28%	30%
3. Hoensbroek-De Dem	39%	36%
4. Nieuw Lotbroek	36%	33%
5. De Koumen	n.v.t.	n.v.t.
6. Vrieheide-De Stack	44%	42%
7. Heerlerheide-Passart	30%	32%
8. Heksenberg	30%	28%
9. De Hei	n.v.t.	n.v.t.
10. Rennemig-Beersdal	33%	31%
11. Ten Esschen	n.v.t.	n.v.t.
12. Zeswegen-Nieuw Husken	41%	33%
13. Schandelen-Grasbroek	42%	42%
14. Meezenbroek-Schaesbergerveld	45%	33%
15. Eikenderveld	32%	43%
16. Heerlen-Centrum	39%	35%
17. Molenberg	28%	33%
18. Welten-Benzenrade	31%	24%
19. Bekkerveld-Aarveld	40%	30%
20. Caumerveld-Douve Weien	35%	38%
21. Heerlerbaan-Schil	35%	18%
22. Heerlerbaan-Centrum	29%	28%
23. De Beitel	n.v.t.	n.v.t.
HEERLEN TOTAAL	36%	33%

Verhuiscgenigheid

Om vraag en aanbod op de woningmarkt op elkaar af te stemmen, is het onder andere van belang inzicht te verkrijgen in de verhuiscgenigheid van inwoners. Hiertoe is aan Heerlenaren gevraagd of ze voornemens zijn om *binnen 2 jaar* te verhuizen. Ze hadden hierbij de mogelijkheid om te kiezen uit de volgende antwoordcategorieën: 'nee, beslist niet', 'misschien', 'ja, en heb hiervoor al activiteiten ondernomen', 'ja, maar heb hiervoor nog geen activiteiten ondernomen' en 'weet niet/geen mening'. In de kaart staat weergegeven welk aandeel van de inwoners aangegeven heeft eventueel te willen verhuizen. Het betreft hier de antwoordcategorieën: 'misschien', 'ja, en heb hiervoor al activiteiten ondernomen', en 'ja, maar heb hiervoor nog geen activiteiten ondernomen'.

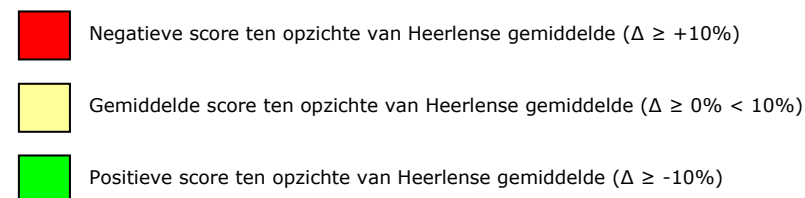
In het kaartje hiernaast staat weergegeven hoe de buurten scoren ten opzichte van het Heerlense gemiddelde. Indien een buurtscore minder dan 10% afwijkt van dit Heerlense gemiddelde dan is de typering 'neutraal' (geel); is de afwijking naar boven of beneden toe 10% of meer dan is de typering 'gunstig' (groen) resp. 'ongunstig' (rood).

Toelichting en nadere analyses

In 2013 is de verhuiscgenigheid gemiddeld in Heerlen 33%. In dit percentage is ook het aandeel inwoners opgenomen dat aangegeven heeft 'misschien' te willen verhuizen. Het aandeel inwoners dat binnen 2 jaar wil verhuizen, is aanzienlijk lager, namelijk 13% (6% heeft van dit aandeel reeds activiteiten ondernomen). De verhuiscgenigheid is het grootst in Eikenderveld (43%) en Vrieheide-De Stack (42%).

Gemiddeld genomen is er een verschil in verhuiscintentie tussen *inwoners van een huurwoning en inwoners van een koopwoning*. Relatief meer huurders zijn van plan om binnen 2 jaar te verhuizen in vergelijking tot kopers (resp. 40% en 29%). Ook is er een negatief verband tussen *leeftijd en verhuiscintentie*: naarmate men ouder is, is de behoefte om te verhuizen lager. Ter illustratie: 58% in de leeftijdscategorie 18 t/m 34 jaar geeft aan binnen 2 jaar (misschien) te willen verhuizen. In de leeftijdsgroep 35 t/m 54 jaar is dit aandeel 34%, terwijl dit aandeel nog lager is in de leeftijdscategorie 55-74 jaar (21%).

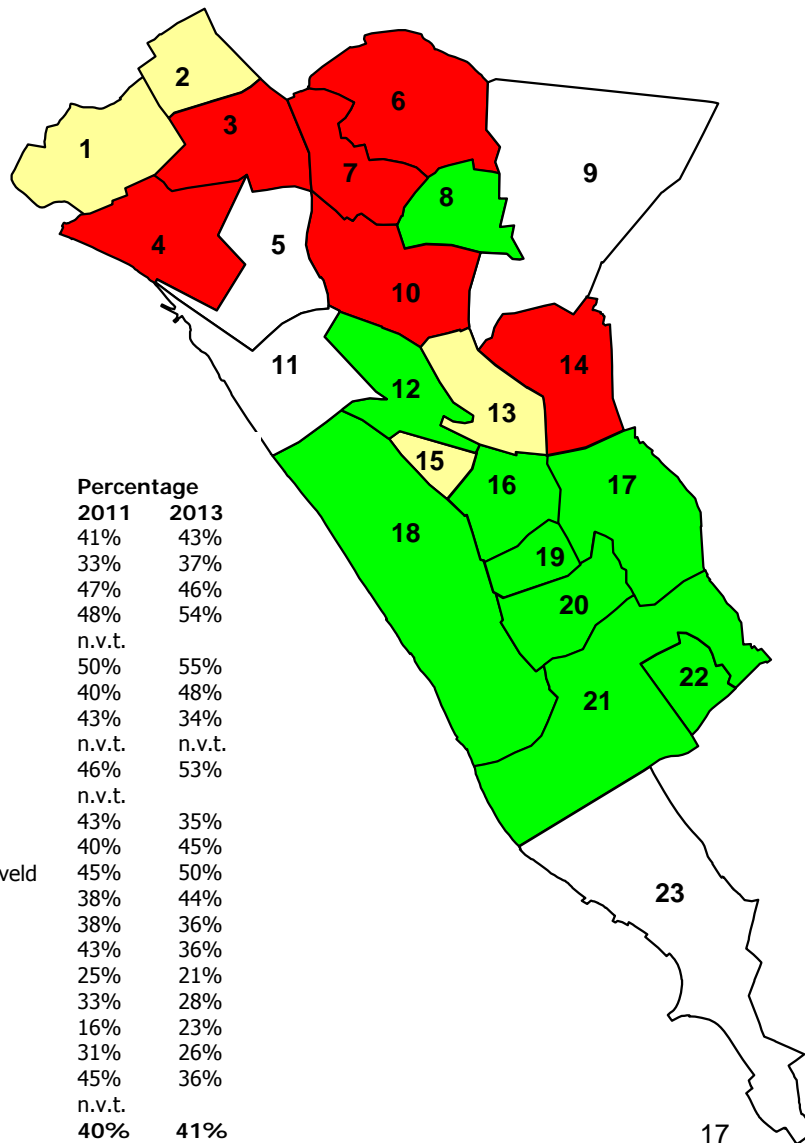
Interessant zijn de *motieven* die inwoners hebben om eventueel te verhuizen. De verhuiscintentie wordt grosso modo bepaald door een viertal factoren, namelijk: persoonlijkheidskenmerken, kenmerken van de woning, kenmerken van de woonomgeving en sociale binding (Fokkema, De Jong & Nijkamp, 1993). Uit nadere analyses blijkt dat Heerlenaren gemiddeld genomen 'persoonlijke omstandigheden' (33%), 'kwaliteit van de huidige woning' (20%) en 'kwaliteit van de woonomgeving' (12%) als meest frequente verhuiscmotieven noemen.



2. ONVEILIGHEID

2.1 Onveiligheidsgevoelens in eigen buurt

In dit hoofdstuk worden gegevens gepresenteerd over de openbare orde en veiligheid in de Heerlense buurten, en met name de beleving hiervan door de burger. In de eerste paragraaf staan de gevoelens van onveiligheid in de buurt centraal. In de tweede paragraaf wordt weergegeven in welke mate de inwoners openbare orde- en veiligheidsproblemen in hun buurt ervaren. In de derde paragraaf waarin uiteengezet wordt in hoeverre de inwoners slachtoffer zijn geweest van misdrijven in hun buurt. Het hoofdstuk wordt afgesloten met objectieve cijfers over veiligheid, namelijk registraties van de politie.

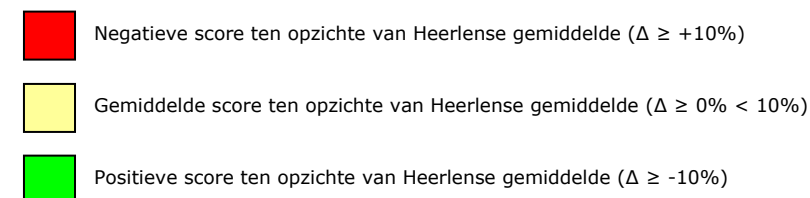


Onveiligheidsgevoelens in de eigen buurt

Voor het persoonlijk welzijn is het van belang dat men zich veilig voelt. Daarom is in het burgeronderzoek gevraagd of men zich weleens onveilig voelt in de eigen woonbuurt. Weergegeven is het aandeel inwoners dat aangeeft zich weleens onveilig te voelen in de eigen woonbuurt. In de kaart staat weergegeven hoe de perceptie van onveiligheid per buurt is ten opzichte van het Heerlense gemiddelde. Indien een buurtscore minder dan 10% afwijkt van dit Heerlense gemiddelde dan is de typering 'neutraal' (geel); is de afwijking naar boven of beneden toe 10% of meer dan is de typering 'gunstig' (groen) resp. 'ongunstig' (rood).

Ontwikkeling

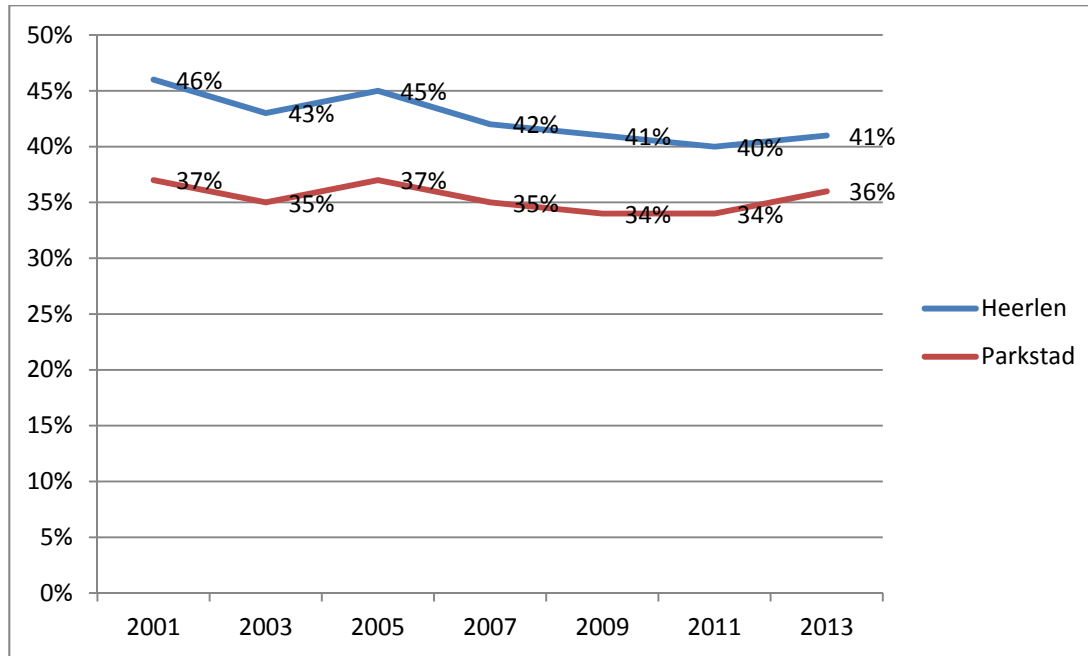
In 2013 voelt 41% van de Heerlenaren zich weleens onveilig in de eigen woonbuurt. Ten opzichte van 2011 is dit aandeel vrijwel stabiel gebleven. Op buurtniveau hebben vooral Zeswegen-Nieuw Husken (-8 procentpunten), Molenberg (-7 procentpunten), Heksenberg en Heerlerbaan-Centrum (beide -9 procentpunten) zich gunstig ontwikkeld. Heerlerheide-Passart (+8 procentpunten), Rennemig-Beersdal, Caumerveld-Douve Weien (beide +7 procentpunten), Nieuw Lotbroek en Eikenderveld (beide +6 procentpunten). Overigens moeten de in deze paragraaf weergegeven onveiligheidspercentages gerelativeerd worden in die zin dat het gaat om de mensen die desgevraagd zeggen zich 'weleens' onveilig te voelen in de buurt (standaard-vraagstelling in veiligheidsonderzoek). Uit het burgeronderzoek blijkt dat van de Heerlenaren die zich weleens onveilig voelen in de eigen buurt gemiddeld 15% zich 'vaak' onveilig voelt, 69% zich 'soms' onveilig voelt, en 17% zich 'zelden' onveilig voelt.



Heerlen t.o.v. Parkstad Limburg 2001-2013

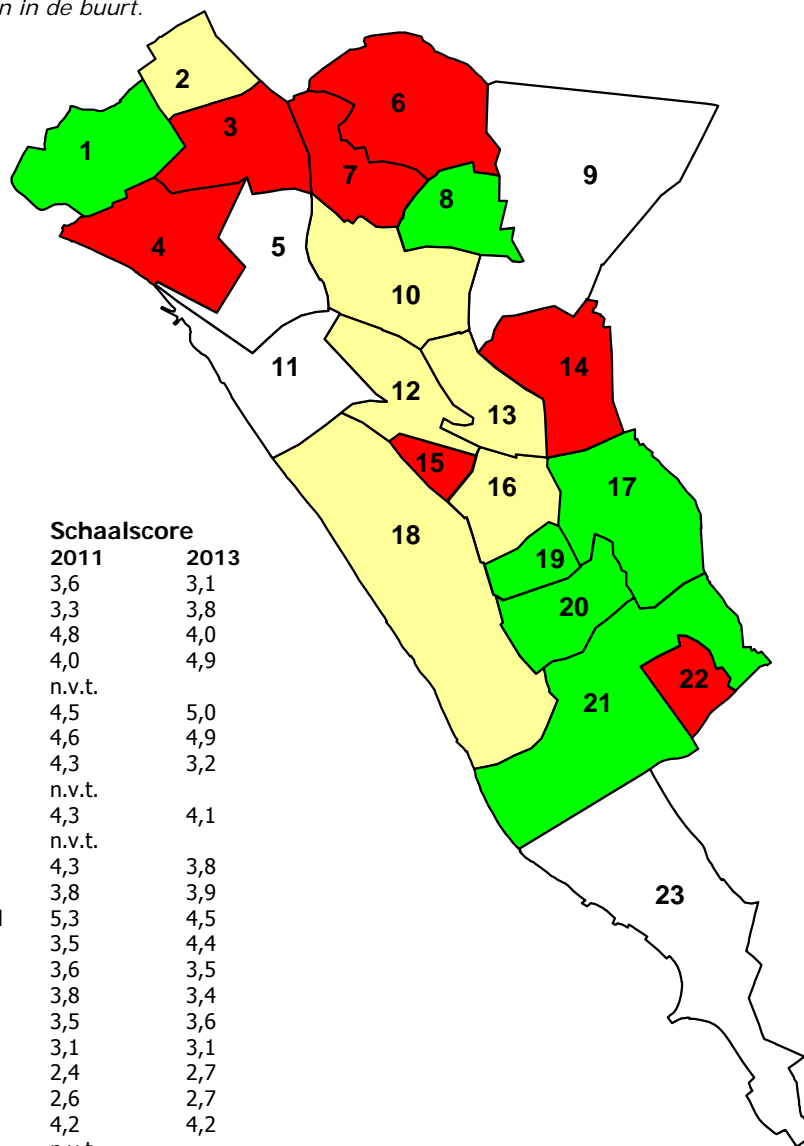
In onderstaande grafiek wordt de ontwikkeling van onveiligheidsgevoelens vanaf 2001 t/m 2013 weergegeven. Hierbij wordt het gemiddelde van Heerlen vergeleken met het gemiddelde van alle gemeenten in Parkstad Limburg.

Grafiek 2.1: Ontwikkeling onveiligheidsgevoelens Heerlen en Parkstad Limburg, 2001-2013



2.2 Perceptie openbare orde- en veiligheidsproblemen: Vermogensdelicten

Waar het in de vorige paragraaf gaat om de algemene veiligheidsbeleving in de buurt komt in deze paragraaf een iets manifester onderwerp aan de orde, namelijk de manier waarop inwoners de omvang van concrete openbare orde- en veiligheidsproblemen in hun buurt inschatten. Het gaat daarbij dus wel nog steeds om de perceptie van de OOV-problemen door de burger. Daarvoor is de mensen in het burgeronderzoek een aantal vervelende voorvallen en misdrijven voorgelegd met het verzoek om aan te geven of deze naar eigen idee vaak, soms of (bijna) nooit voorkomen in de buurt.



Perceptie vermogensdelicten

De voorvallen en misdrijven die aan de inwoners zijn voorgelegd kunnen worden teruggebracht tot enkele hoofdcategorieën. Eén van die categorieën is *vermogensdelicten*. Deze heeft betrekking op de volgende vervelende voorvallen en misdrijven:

- fietsendiefstal
- diefstal uit auto's
- beschadiging of vernieling aan auto's en diefstal vanaf auto's, bijvoorbeeld wioldoppen
- inbraak in woningen.

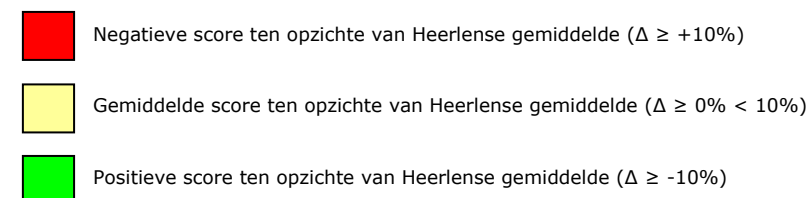
In het kaartje wordt weergegeven in welke mate de Heerlenaren in 2013 inschatten dat vermogensdelicten voorkomen in de eigen buurt. Daarbij wordt gebruik gemaakt van een schaalscore die loopt van 0 (= komt niet voor) t/m 10 (= komt heel vaak voor).

In de kaart staat de perceptie van vermogensdelicten per buurt ten opzichte van het Heerlense gemiddelde weergegeven. Indien een buurtscore minder dan 10% afwijkt van dit Heerlense gemiddelde dan is de typering 'neutraal' (geel); is de afwijking naar boven of beneden toe 10% of meer dan is de typering 'gunstig' (groen) resp. 'ongunstig' (rood).

Ontwikkeling

In 2013 bedraagt de gemiddelde schaalscore voor buurtgerelateerde vermogensdelicten een 3,8 en is hiermee licht gedaald ten opzichte van 2011 (-0,2). Indien een uitsplitsing gemaakt wordt naar categorieën van vermogensdelicten kan geconcludeerd worden dat beschadiging of diefstal aan/vanaf auto's (14%) het meest voorkomend is in de beleving van de Heerlense buurtbewoner, gevolgd door woninginbraak (12%), fietsendiefstal (9%), en diefstal uit auto's (6%). Perceptie van vermogensdelicten wordt het sterkst ervaren door inwoners van Vrieheide-De Stack (5,0), Nieuw Lotbroek en Heerlerheide-Passart (beide 4,9).

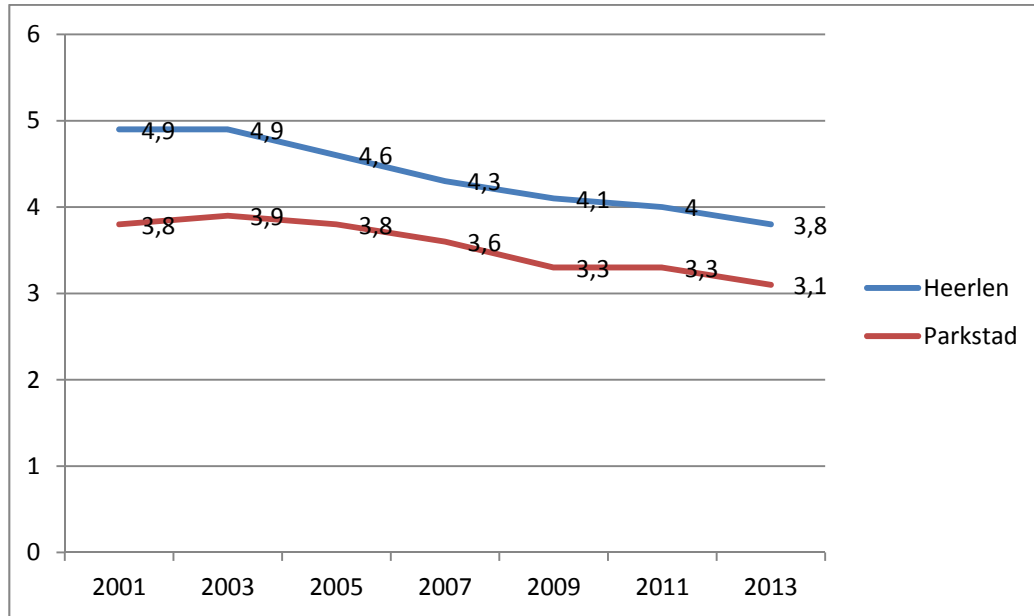
Tussen 2011 en 2013 wordt op buurtniveau de relatief sterkste afname gemeten in Heksenberg (-1,1), Hoensbroek-De Dem (-0,8), en Meezenbroek-Schaesbergerveld-Palemig (-0,8). In m.n. Nieuw Lotbroek en Eikenderveld is een toename van gepercipieerde vermogensdelicten geconstateerd (beide +0,9).



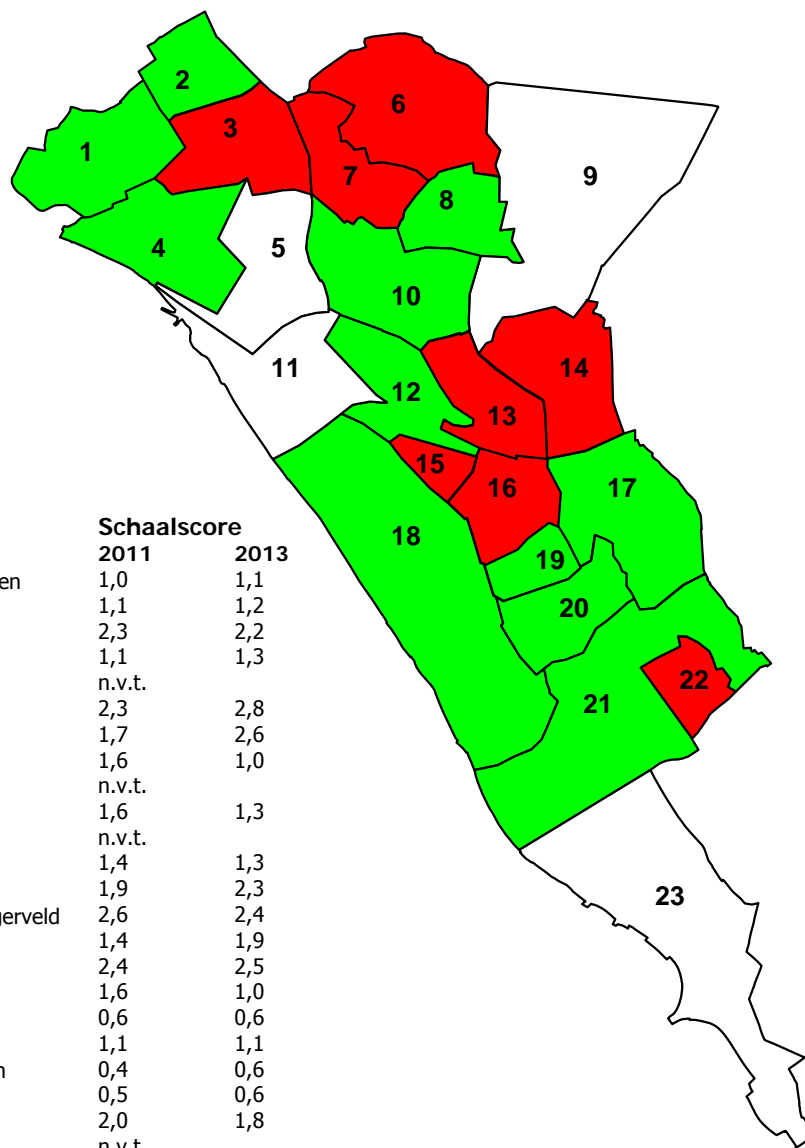
Heerlen t.o.v. Parkstad Limburg 2001-2013

In onderstaande grafiek wordt de ontwikkeling van de perceptie van vermogensdelicten vanaf 2001 t/m 2013 weergegeven. Hierbij wordt het gemiddelde van Heerlen vergeleken met het gemiddelde van alle gemeenten in Parkstad Limburg.

Grafiek 2.2: Ontwikkeling vermogensdelicten Heerlen en Parkstad Limburg, 2001-2013



2.2 Perceptie openbare orde- en veiligheidsproblemen: Dreiging



Perceptie dreiging

Behalve naar vermogensdelicten is in het burgeronderzoek ook gekeken naar het vóórkomen van *dreiging* in de buurt. Het gaat dan om de volgende vervelende voorvallen en misdrijven:

- bedreiging
- dronken mensen op straat
- vrouwen en mannen die op straat worden lastig gevallen
- geweldsdelicten
- drugsoverlast
- tasjesroof.

In het kaartje wordt weergegeven in welke mate de Heerlenaren in 2013 inschatten dat vermogensdelicten voorkomen in de eigen buurt. Daarbij wordt gebruik gemaakt van een schaalscore die loopt van 0 (= komt niet voor) t/m 10 (= komt heel vaak voor).

Ontwikkeling

In 2013 bedraagt de gemiddelde schaalscore voor buurtgerelateerde dreiging 1,6. Ten opzichte van 2011 betekent dit dat de gepercipieerde dreiging gemiddeld nagenoeg stabiel gebleven is. In absolute zin komt dreiging in Heerlen dus relatief weinig voor; op een schaal van 0 t/m 10 is 1,6 immers laag te noemen. Hierbij dient men wel te beseffen dat het gaat om vrij ernstige vormen van criminaliteit (m.n. bedreiging, geweld, tasjesroof). Alleen drugsoverlast wordt relatief gezien door een omvangrijker bevolkingsdeel (10% in 2013) als een frequent voorkomende dreigingsvorm genoemd.

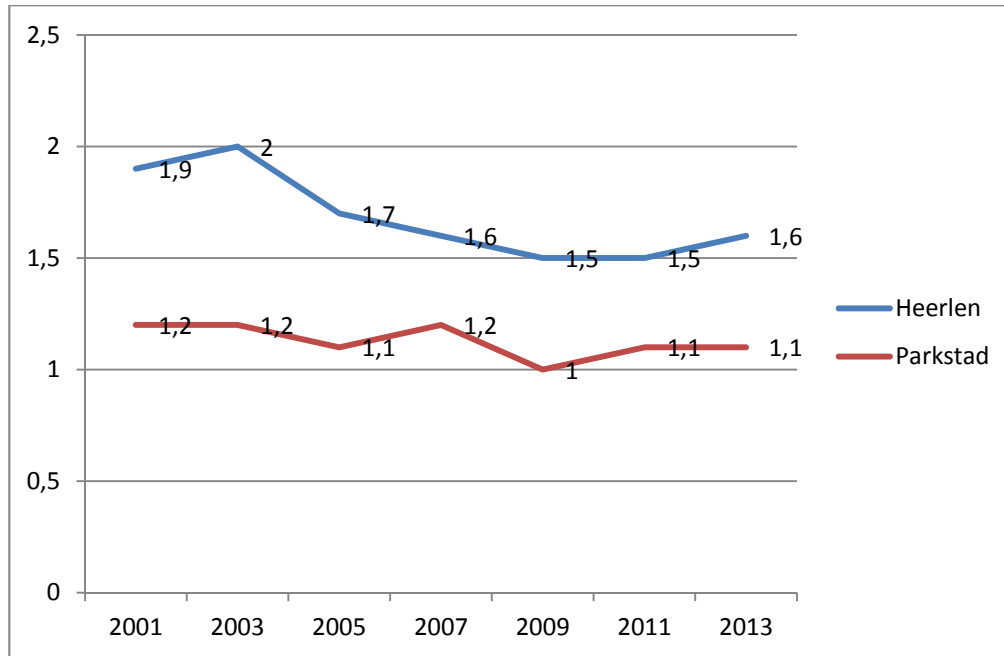
Op buurniveau zijn enkele verschuivingen ten opzichte van 2011 geconstateerd. Met name Heksenberg en Molenberg laten een positieve ontwikkeling zien: de gepercipieerde dreiging is hier gedaald met 0,6. De daling in Molenberg is toe te schrijven aan de gepercipieerde afname van 'drugsoverlast'. De afname in Heksenberg komt met name door de afname van de gepercipieerde 'bedreiging' en 'gewelddelicten'. In Heerlerheide-Passart zien we vooral een toename in de dreiging (+0,9). Deze toename van dreiging wordt met name veroorzaakt door een stijging van 'lastig gevallen te worden op straat' en de ervaren 'drugsoverlast'.

- Negatieve score ten opzichte van Heerlense gemiddelde ($\Delta \geq +10\%$)
- Gemiddelde score ten opzichte van Heerlense gemiddelde ($\Delta \geq 0\% < 10\%$)
- Positieve score ten opzichte van Heerlense gemiddelde ($\Delta \geq -10\%$)

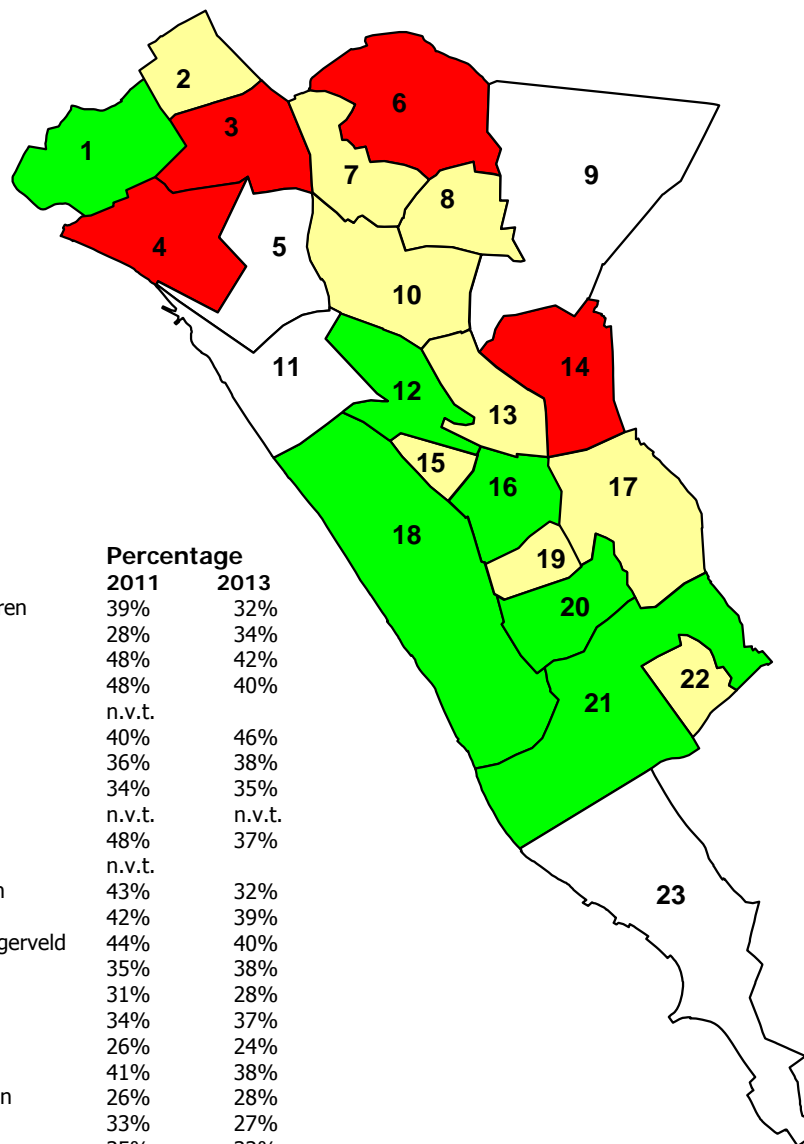
Heerlen t.o.v. Parkstad Limburg 2001-2013

In onderstaande grafiek wordt de ontwikkeling van de perceptie van dreiging vanaf 2001 t/m 2013 weergegeven. Hierbij wordt het gemiddelde van Heerlen vergeleken met het gemiddelde van alle gemeenten in Parkstad Limburg.

Grafiek 2.3: Ontwikkeling dreiging Heerlen en Parkstad Limburg, 2001-2013



2.3 Slachtofferschap



Slachtofferschap

Het is een bekend gegeven dat een deel van de criminaliteit zich onttrekt aan de waarneming en registratie van de politie. Om deze 'verborgen' criminaliteit in beeld te brengen is aan de mensen gevraagd of ze in de afgelopen 12 maanden slachtoffer zijn geweest van een misdrijf.

De lijst van misdrijven die aan de inwoners is voorgelegd omvat de volgende vijf hoofd categorieën:

- woninginbraak (diefstal uit woning of poging tot inbraak)
- autodelicten (diefstal uit de auto, diefstal vanaf de buitenkant van de auto, vernieling aan de auto)
- fietsdelicten (fietsendiefstal)
- vernieling (vernieling of beschadiging van persoonlijk bezit, bijvoorbeeld aan huis of tuin)
- geweldsmisdrijven (beroving met geweld, mishandeling, bedreiging met lichamelijk geweld).

Het kaartje toont aan de hand van kleuren in welke mate Heerlenaren in 2013 slachtoffer zijn geweest van één of meer van deze misdrijven in de eigen buurt.

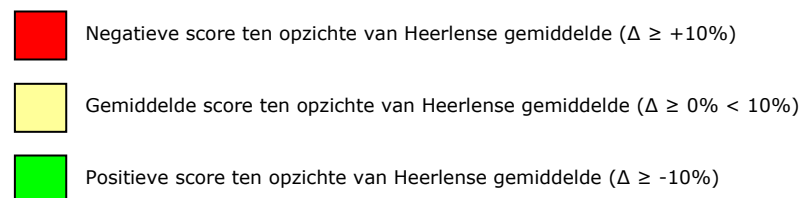
Ontwikkeling

In 2013 bedraagt het slachtofferschap gemiddeld 36%. Ten opzichte van 2011 betekent dit een lichte daling (-2 procentpunten). Hiermee zet de daling van 2009 zich voort.

Met name in de buurten Rennemig-Beersdal (-11 procentpunten), Nieuw Lotbroek (-8 procentpunten), Maria Gewanden-Terschuren (-7 procentpunten), en Hoensbroek-De Dem (-6 procentpunten) is een afname in slachtofferschap geconstateerd. Deze daling is vooral toe te schrijven aan een afname van autodelicten (Maria Gewanden-Terschuren, Hoensbroek-De Dem en Rennemig-Beersdal), woninginbraak (Rennemig-Beersdal), vernieling (Maria Gewanden-Terschuren), fietsdelicten (Nieuw Lotbroek) en geweldsdelicten (Rennemig-Beersdal)

Met name Mariarade en Vrieheide-De Stack laten een stijging zien van het gepercipieerd slachtofferschap (+6 procentpunten). In Mariarade is deze stijging toe te schrijven aan een stijging van het slachtofferschap autodelicten en vernieling. In Vrieheide-De Stack is vooral een stijging van het gepercipieerd slachtofferschap geconstateerd van woninginbraak en fietsendiefstal.

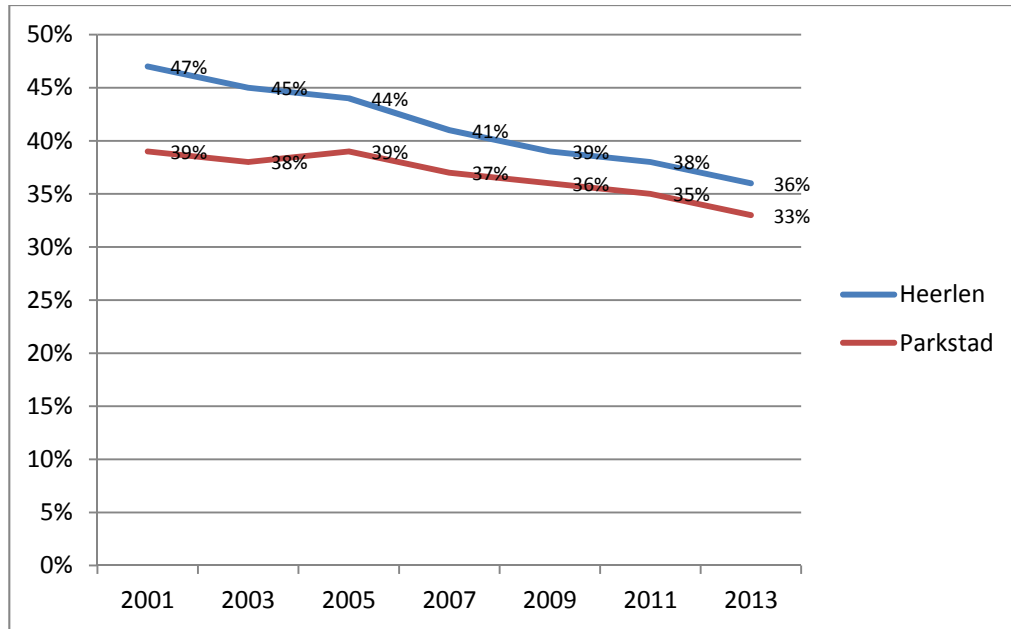
Van het aantal personen dat aangeven heeft in de afgelopen 12 maanden slachtoffer geweest te zijn van minimaal één van de hierboven genoemde misdrijven heeft gemiddeld genomen 37% aangifte gedaan bij de politie. De aangifte dichtheid is het laagst in Heerlerbaan-Schil (19%) en het hoogst in Zeswegen-Nieuw Husken (49%).



Heerlen t.o.v. Parkstad Limburg 2001-2013

In onderstaande grafiek wordt de ontwikkeling van het persoonlijk slachtofferschap vanaf 2001 t/m 2013 weergegeven. Hierbij wordt het gemiddelde van Heerlen vergeleken met het gemiddelde van alle gemeenten in Parkstad Limburg.

Grafiek 2.4: Ontwikkeling slachtofferschap Heerlen en Parkstad Limburg, 2001-2013



2.4 Politieregistraties

Naast *subjectieve* cijfers over veiligheid die in de vorige paragrafen aan bod gekomen zijn, worden in deze paragraaf *objectieve cijfers* beschreven. In concreto betreft het door de politie geregistreerde feiten en delicten. Deze objectieve cijfers zijn een waardevolle aanvulling op de subjectieve cijfers. Incidenten worden geregistreerd nadat aangifte is gedaan, een burger een melding heeft gedaan en/of een agent een zodanige observatie gedaan heeft waardoor registratie noodzakelijk wordt. Tabel 1 geeft voor 2012 en 2013 de relatieve aantallen (per 1.000 inwoners) per delict (categorie) weer.

Tabel 1: Geregistreerde feiten en delicten per buurt 2012-2013, per 1.000 inwoners

	Diefstal/inbraak woning		Diefstal uit/vanaf motorvoertuigen		Diefstal (brom)fietsen		Drugs/drank-overlast		Verkeersoverlast		Vandalisme & vernieling		Bedreiging		Overige vermogensdelicten		Totaal geweldsmisdrijven	
	2012	2013	2012	2013	2012	2013	2012	2013	2012	2013	2012	2013	2012	2013	2012	2013	2012	2013
Maria Gewanden-Terschuren	11,0	9,0	8,9	10,7	3,2	3,8	4,6	6,9	1,4	1,2	9,2	8,8	7,1	6,4	6,4	10,2	25,2	20,6
Mariarade	9,2	7,1	5,4	7,4	1,1	0,8	3,8	3,3	2,2	1,6	7,3	7,4	4,3	5,4	4,8	4,4	16,2	15,8
Hoensbroek-De Dem	11,0	10,7	9,0	11,3	8,2	9,9	7,5	6,3	2,1	2,5	18,6	16,0	7,2	7,0	12,9	10,4	29,7	31,7
Nieuw Lotbroek	8,2	14,9	2,4	6,7	2,6	2,6	4,7	6,3	0,4	1,5	7,5	12,1	6,5	7,3	3,0	5,6	20,4	24,2
Vrieheide-De Stack	10,1	9,0	7,5	6,9	4,0	4,2	8,1	11,3	1,6	1,0	14,7	18,6	8,8	7,5	8,1	8,3	31,9	37,5
Heerlerheide-Passart	7,6	3,5	6,7	6,2	7,6	5,6	7,0	8,6	1,6	0,4	17,1	18,8	6,7	6,2	8,1	7,7	26,5	27,2
Heksenberg	8,4	4,7	4,4	5,1	1,9	3,5	2,5	4,4	1,2	0,9	10,0	18,3	3,4	2,5	3,7	6,0	13,1	13,6
Rennemig-Beersdal	8,4	5,9	6,2	4,9	2,5	3,3	9,7	7,0	1,7	1,4	16,1	7,8	3,3	5,1	4,7	4,5	18,1	18,2
Zeswegen-Nieuw Husken	17,5	9,8	7,9	7,1	5,0	3,4	9,5	9,2	1,3	1,8	13,2	12,4	5,6	4,8	5,6	3,4	24,6	21,1
Grasbroek-M-S	7,0	8,9	5,4	3,8	12,6	7,7	7,6	11,3	2,8	2,4	14,2	11,7	8,0	5,9	10,2	10,3	41,7	32,3
Meezenbroek-S-P	7,7	10,0	7,1	8,8	13,3	9,0	11,3	8,8	1,7	1,5	13,0	17,1	7,2	7,1	8,0	6,3	28,6	29,6
Heerlen Centrum	4,7	5,6	7,5	8,6	46,6	39,0	17,0	19,1	4,7	3,4	25,5	24,5	14,0	15,9	45,2	36,4	59,0	64,3
Eikenderveld	7,4	3,9	4,7	12,1	7,8	6,7	4,3	3,5	0,8	0,8	11,7	9,0	3,9	3,9	4,3	6,3	23,3	17,2
Welten-Benzenrade	3,6	1,7	15,2	23,2	5,5	3,9	2,9	4,6	1,9	2,7	6,5	5,9	3,4	2,2	15,2	12,0	11,8	10,3
Bekkerveld-Aarveld	7,2	6,8	4,0	8,3	6,9	11,5	12,3	3,2	2,9	2,2	11,2	11,5	4,0	3,2	6,5	4,7	16,2	17,6
Caumerveld-Douve Weien	5,3	4,7	4,7	9,1	4,5	4,2	2,0	2,6	0,8	0,4	6,2	5,7	1,6	1,8	3,3	3,8	7,4	6,7
Molenberg	5,7	6,6	4,1	3,6	9,3	9,1	8,2	5,7	0,5	0,2	12,3	8,9	5,0	3,9	4,8	6,4	27,6	22,5
Heerlerbaan Centrum	3,1	4,4	5,9	7,4	3,1	3,2	5,4	3,7	0,5	1,0	11,5	5,2	4,2	4,2	5,4	5,2	14,1	12,5
Heerlerbaan Schil	2,9	3,4	3,8	5,3	1,8	1,4	4,0	3,9	0,2	1,1	6,8	5,3	3,8	2,1	4,4	5,3	12,6	10,7
GEMEENTE HEERLEN	7,6	7,1	6,9	8,4	8,4	7,3	7,2	7,2	1,7	1,6	12,9	12,5	6,0	5,7	9,7	9,1	24,9	24,5

bron: Politie Limburg Zuid, bewerking: O&S

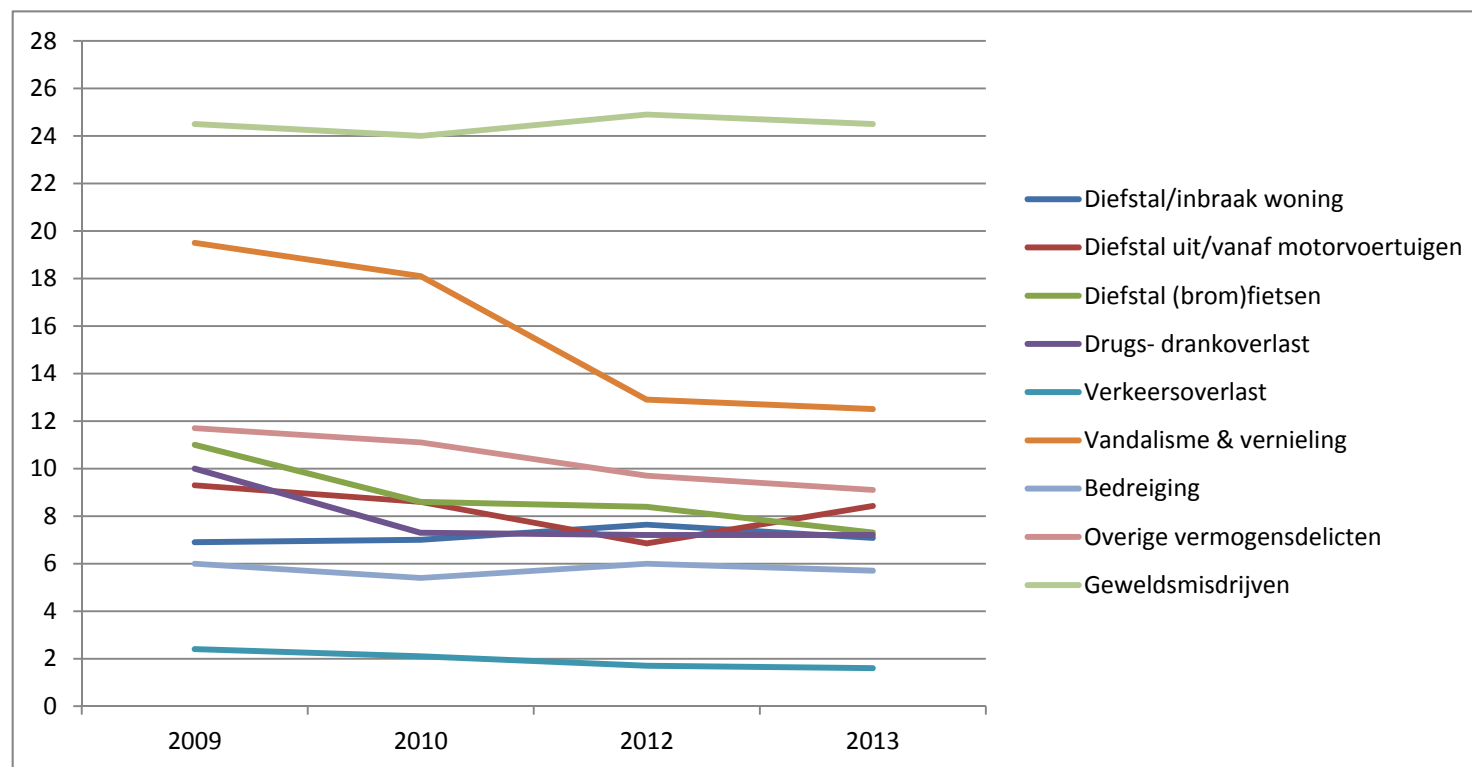
Uit bovenstaande tabel blijkt dat de door de politie geregistreerde feiten en delicten tussen 2012 en 2013 in Heerlen zich relatief gezien gunstig ontwikkeld hebben. Een uitzondering hierop vormt diefstal uit/vanaf motorvoertuigen. Deze is gestegen met 22%. Relatief de grootste daling zien we bij diefstal (brom)fietsen: deze is gedaald met 13%.

Relatief, dat wil zeggen gerelateerd aan het aantal inwoners, vinden de meeste incidenten plaats in het Centrum. Zo komt bijv. diefstal van (brom) fietsen 5,5 keer zoveel voor dan in Heerlen gemiddeld. Dat is goed verklaarbaar. Naar verhouding telt de binnenstad relatief weinig inwoners, terwijl het gebied intensief gebruikt/bezocht wordt door werkenden, toeristen en uitgaanspubliek.

Het aantal delicten is relatief laag in Caumerveld-Douve Weien en Heerlerbaan-Schil.

In onderstaande grafiek is de ontwikkeling van het aantal geregistreerde feiten en delicten per 1.000 inwoners voor Heerlen totaal weergegeven.

Figuur 1: Ontwikkeling geregistreerde feiten en delicten in Heerlen per 1.000 inwoners, 2009-2013

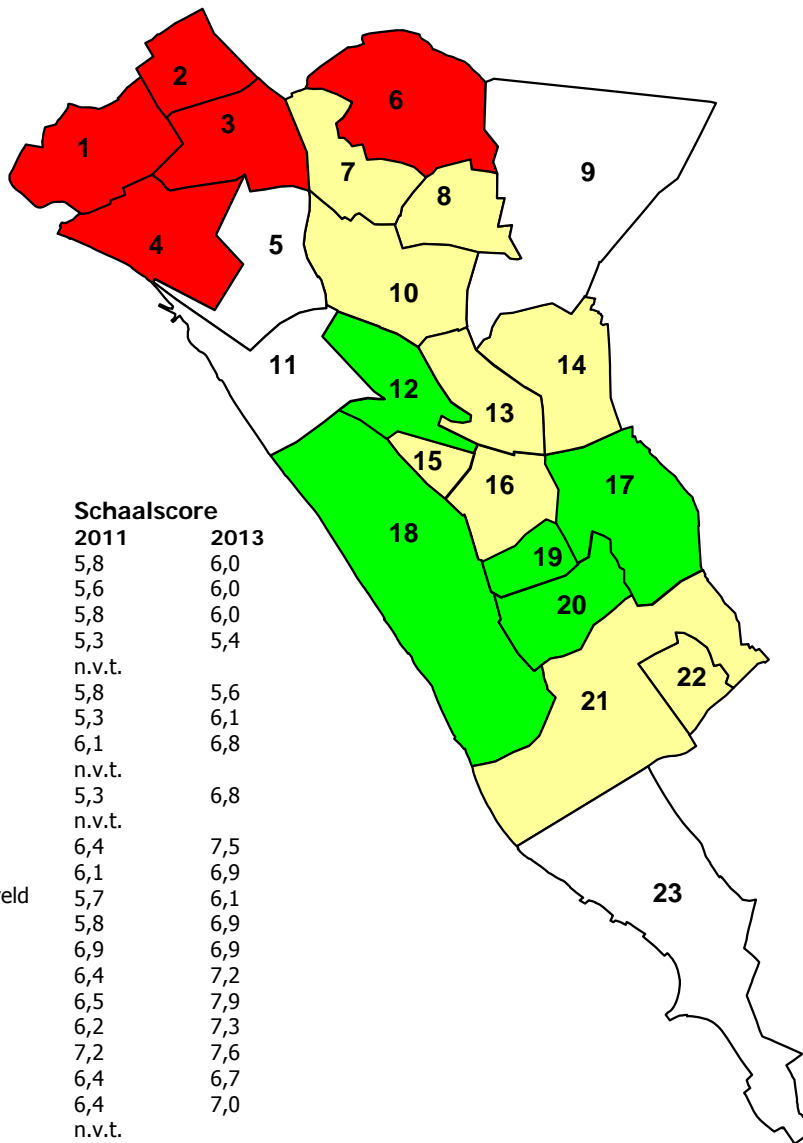


Figuur 1 laat zien dat op korte termijn (2012-2013) een daling is van vrijwel alle categorieën geregistreerde feiten en delicten. Een uitzondering hierop vormt diefstal uit/vanaf motorvoertuigen. Op lange termijn (2009-2013) blijkt dat met name vandalisme en vernieling sterk afgenomen is. Daarnaast zijn overige vermogensdelicten, geweldsmisdrijven, drugs- en drankoverlast, diefstal uit/vanaf motorvoertuigen, verkeersoverlast, en bedreiging ook gedaald. De ontwikkeling van misdrijven a.g.v. diefstal/inbraak woning en diefstal (brom)fietsen is min of meer stabiel gebleven tussen 2009 en 2013.

3. BEHEER EN ONDERHOUD

In dit hoofdstuk staat het gemeentelijk beheer en onderhoud in de buurt centraal. Het gaat dan met name om de vraag in hoeverre de inwoners tevreden zijn over de kwaliteit van het beheer en onderhoud in hun woonomgeving.

3.1 Tevredenheid beheer en onderhoud



Tevredenheid over beheer en onderhoud

In het burgeronderzoek is de inwoners een aantal aspecten van beheer en onderhoud voorgelegd, met de vraag om aan te geven of men hierover in de eigen buurt tevreden of ontevreden is. Deze aspecten hebben betrekking op de volgende vier beheer- en onderhoudscategorieën:

- openbare weg
- openbaar groen
- openbare speelvoorzieningen
- openbare straatverlichting.

De antwoordpercentages zijn omgerekend naar één waarderingsscore voor beheer en onderhoud die loopt van 0 (= zeer laag) t/m 10 (= zeer hoog).

Het kaartje toont aan de hand van kleuren in welke mate Heerlenaren in 2013 tevreden zijn over het beheer en onderhoud in hun buurt.

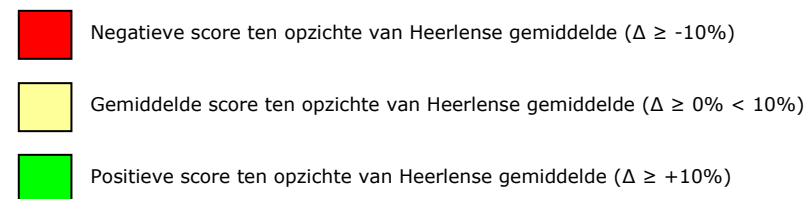
Ontwikkeling

In 2013 bedraagt de gemiddelde waardering voor beheer en onderhoud een 6,6. Dit betekent dat Heerlenaren het beheer en onderhoud gemiddeld beter zijn gaan waarderen ten opzichte van 2011 (+0,6). De waardering is hiermee zelfs boven het niveau van 2009 gekomen (6,5).

Op buurtniveau zien we dat alle buurten een stijging laten zien in de tevredenheid over het beheer en onderhoud in hun buurt.

Naast de algemene score voor de tevredenheid over het buurtgerelateerde beheer en onderhoud, is ook de onderhoud van de openbare weg, het openbaar groen, openbare speelvoorzieningen en openbare straatverlichting gemeten (deze vormen gezamenlijk de algemene score).

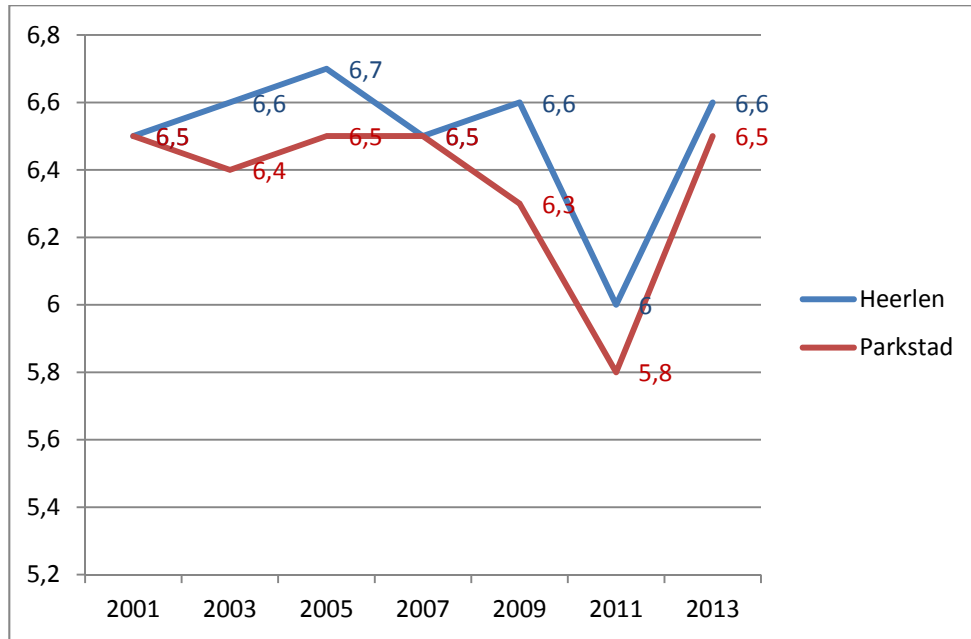
Tussen 2011 en 2013 zijn inwoners alle aspecten van de openbare weg, het openbaar groen (onderhoud en inrichting), en het onderhoud en de veiligheid van speelveldjes beter gaan waarderen. Ten slotte is de tevredenheid over de branduren straatverlichting tussen 2011 en 2013 nauwelijks veranderd.



Heerlen t.o.v. Parkstad Limburg 2001-2013

In onderstaande grafiek wordt de ontwikkeling van de tevredenheid over het beheer en onderhoud vanaf 2001 t/m 2013 weergegeven. Hierbij wordt het gemiddelde van Heerlen vergeleken met het gemiddelde van alle gemeenten in Parkstad Limburg.

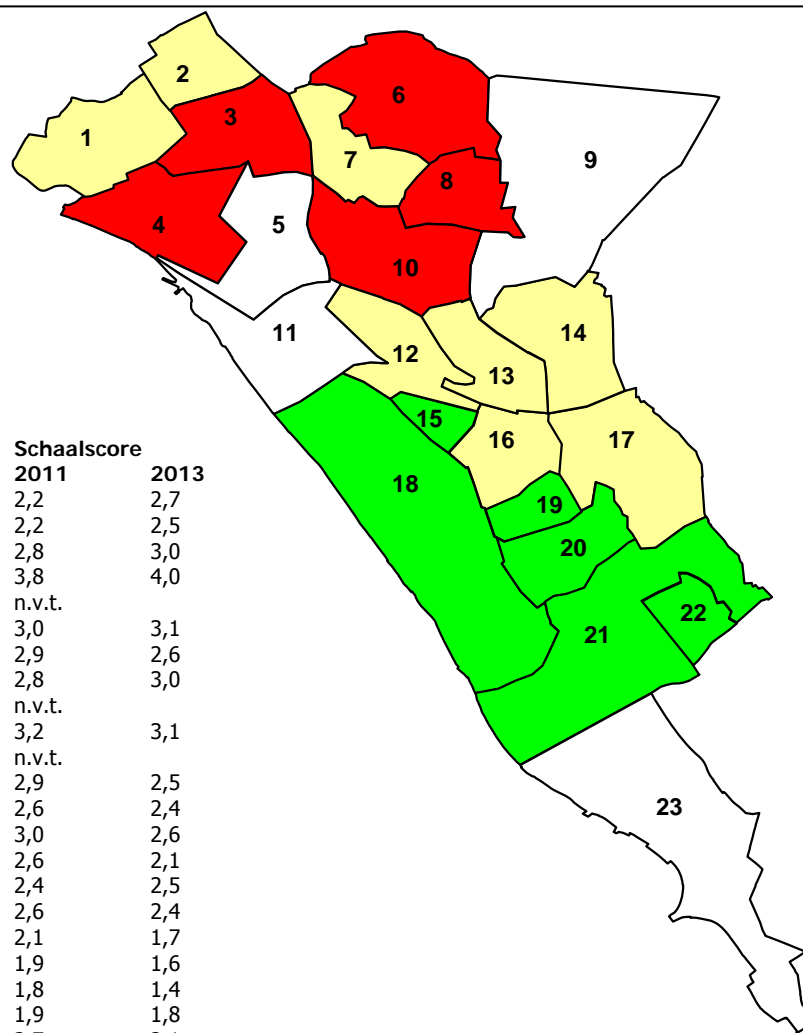
Grafiek 3.1: Ontwikkeling tevredenheid over beheer en onderhoud Heerlen en Parkstad Limburg, 2001-2013



4. MILIEU-OVERLAST

Het woon- en leefplezier kan beïnvloed worden door het al dan niet vóórkomen van milieu-overlast in de eigen buurt. In dit hoofdstuk kunt u lezen in hoeverre de inwoners van Heerlen geluidsoverlast, stankoverlast of andere vormen van milieu-overlast in hun buurt ervaren.

4.1 Milieu-overlast



Buurten	Schaalscore	
	2011	2013
1. Maria Gewanden-Terschuren	2,2	2,7
2. Mariarade	2,2	2,5
3. Hoensbroek-De Dem	2,8	3,0
4. Nieuw Lotbroek	3,8	4,0
5. De Koumen	n.v.t.	
6. Vrieheide-De Stack	3,0	3,1
7. Heerlerheide-Passart	2,9	2,6
8. Heksenberg	2,8	3,0
9. De Hei	n.v.t.	
10. Rennemig-Beersdal	3,2	3,1
11. Ten Esschen	n.v.t.	
12. Zeswegen-Nieuw Husken	2,9	2,5
13. Schandelen-Grasbroek	2,6	2,4
14. Meezenbroek-Schaesbergerveld	3,0	2,6
15. Eikenderveld	2,6	2,1
16. Heerlen-Centrum	2,4	2,5
17. Molenberg	2,6	2,4
18. Welten-Benzenrade	2,1	1,7
19. Bekkerveld-Aarveld	1,9	1,6
20. Caumerveld-Douve Weien	1,8	1,4
21. Heerlerbaan-Schil	1,9	1,8
22. Heerlerbaan-Centrum	2,7	2,1
23. De Beitel	n.v.t.	
HEERLEN TOTAAL	2,6	2,5

Tevredenheid over milieu-overlast in de buurt

In het burgeronderzoek is de inwoners gevraagd om aan te geven wat de belangrijkste vormen van milieu-overlast in de eigen buurt zijn. Daarbij konden men een of meerdere hinderbronnen aankruisen binnen de volgende drie hoofdcategorieën:

- geluidsoverlast
- stankoverlast
- andere milieu-overlast (o.a. zwerfvuil, hondenpoep, bodem- en waterverontreiniging).

De antwoordpercentages zijn omgerekend naar één schaalscore voor milieu-overlast die loopt van 0 (= komt niet voor) t/m 10 (= komt heel vaak voor). Het kaartje geeft de mate van milieu-overlast in de buurt in 2013 aan de hand van deze overlastscore weer.

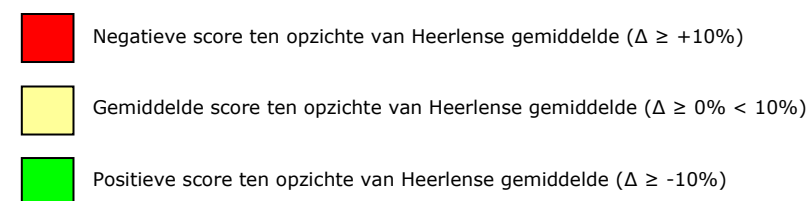
Ontwikkeling

In 2013 bedraagt de milieu-overlast gemiddeld een 2,5 en is hiermee t.o.v. 2011 licht gedaald (-0,1).

In de meeste buurten is de milieu-overlast tussen 2011 en 2013 gedaald. Met name Eikenderveld, Welten-Benzenrade en Heerlerbaan-Centrum laten een daling zien in de gepercipieerde milieu-overlast (resp. -0,5, -0,6 en -0,6). Algemene milieu-overlast is verder uitgesplitst in de drie categorieën geluidsoverlast, stankoverlast en andere milieu-overlast. In 2013 wordt *geluidsoverlast* door de Heerlenaren gemiddeld genomen het sterkst ervaren (35%). *Stankoverlast* wordt gemiddeld door 18% van de Heerlenaren ervaren. Ten slotte wordt van *andere milieu-overlast* (zoals hondenpoep op straat en zwerfvuil) door gemiddeld 41% van de Heerlenaren hinder ondervonden. Hondenpoep op straat wordt hierbij het meest frequent genoemd (33%).

In 2013 is de burger voor het eerst gevraagd naar de waardering over enkele milieumaatregelen. Een meerderheid van de burgers is van mening dat de gemeente voldoende aandacht besteedt aan het verminderen van de hoeveelheid afval (57%) en het reinigen van straten (59%). Slechts een vijfde vindt dat er voldoende aandacht besteedt wordt aan het opruimen van hondenpoep (22%). Deze bevinding bevestigt de eerder genoemde uitkomst dat hondenpoep op straat als meest hinderlijk wordt ervaren.

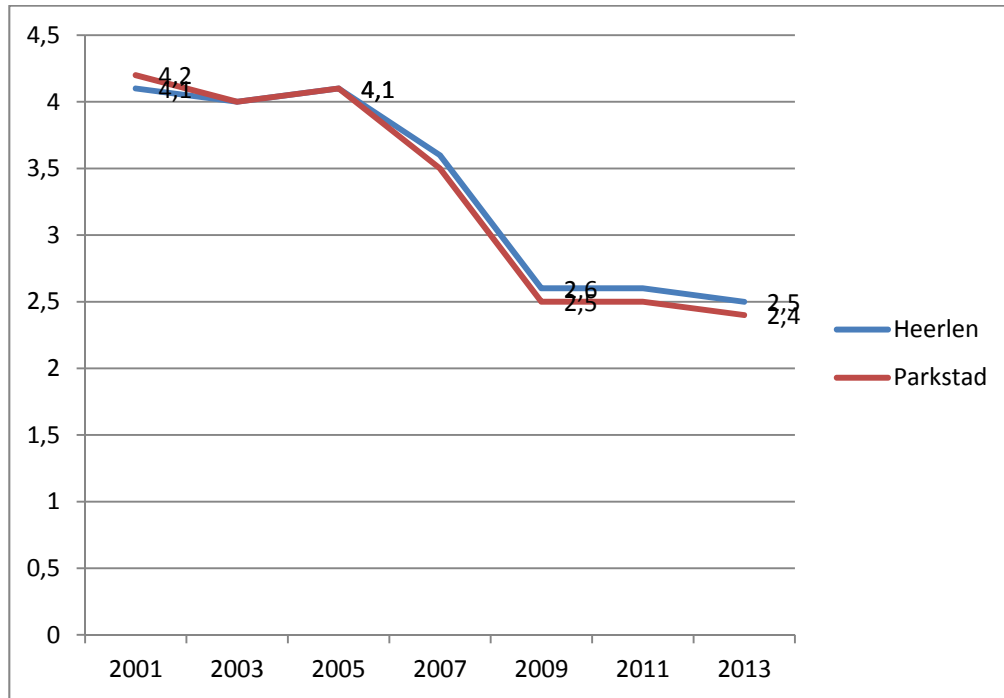
Ten slotte is het leeuwendeel van de burgers van mening dat er genoeg mogelijkheden zijn om afval te scheiden (81%)



Heerlen t.o.v. Parkstad Limburg 2001-2013

In onderstaande grafiek wordt de ontwikkeling van de milieu-overlast vanaf 2001 t/m 2013 weergegeven. Hierbij wordt het gemiddelde van Heerlen vergeleken met het gemiddelde van alle gemeenten in Parkstad Limburg.

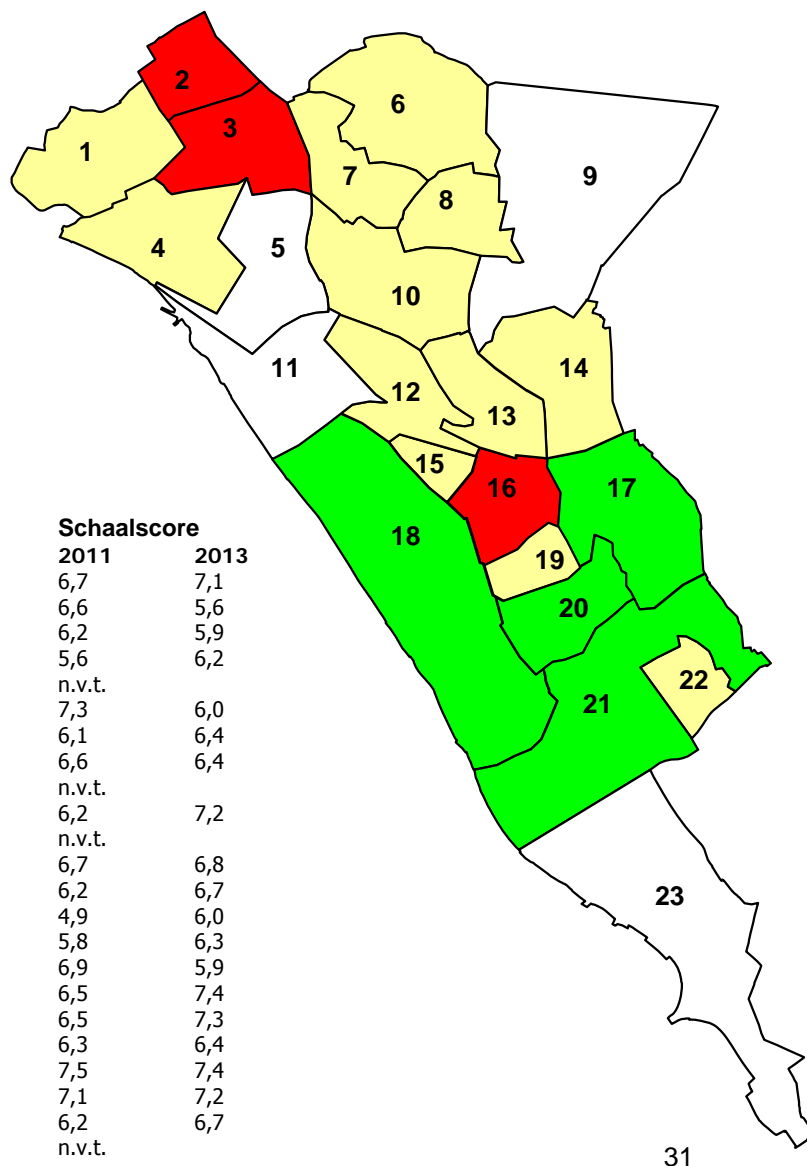
Grafiek 4.1: Ontwikkeling perceptie milieu-overlast Heerlen en Parkstad Limburg, 2001-2013



5. VERKEER

In dit hoofdstuk staat verkeer in de directe woonomgeving centraal. Beschreven wordt in welke mate inwoners tevreden zijn over een aantal specifieke verkeerssituaties en –voorzieningen in hun woonomgeving.

5.1 Tevredenheid verkeersvoorzieningen



Tevredenheid over verkeersvoorzieningen

De tevredenheid over het verkeer in de buurt is onderzocht door de inwoners in het burgeronderzoek te vragen of ze tevreden of ontevreden zijn over de volgende specifieke aspecten van verkeer in de eigen buurt:

- verkeersdrukte op wegen en straten
- verkeerssnelheid op wegen en straten
- parkeergelegenheid
- trottoirs en voetpaden
- oversteekplaatsen voetgangers
- veiligheid schoolroutes
- fietsvoorzieningen
- busverbindingen
- voorrangsregelingen.

De antwoordpercentages zijn omgerekend naar één waarderingsscore voor verkeersvoorzieningen die loopt van 0 (= zeer laag) t/m 10 (= zeer hoog). Het kaartje geeft de tevredenheid over het verkeer in de buurt in 2013 aan de hand van deze score voor de buurten weer. Hierbij is een vergelijking mogelijk met de gemiddelde score in Heerlen.

Ontwikkeling

In 2013 bedraagt de gemiddelde schaalscore voor de tevredenheid over de verkeersvoorzieningen in de buurt een 6,6. T.o.v. 2011 is deze licht gestegen (+0,2). De inwoners van Mariarade waarden de verkeersvoorzieningen met een 5,6 het laagste, terwijl de inwoners van Caumerveld-Douve Weien en Molenberg het meest tevreden zijn.

Tussen 2011 en 2013 zien we op buurniveau een gevarieerd beeld. Zo is de tevredenheid over de verkeersvoorzieningen vooral afgenomen in Vrieheide-De Stack (-1,3), Mariarade (-1,0), en Heerlen-Centrum (-1,0). De waardering van de verkeersvoorzieningen is met name gestegen in Meezenbroek-Schaesbergerveld-Palemig (+1,1), Rennemig-Beersdal (+1,0), Molenberg (+0,9), en Welten-Benzenrade (+0,8).

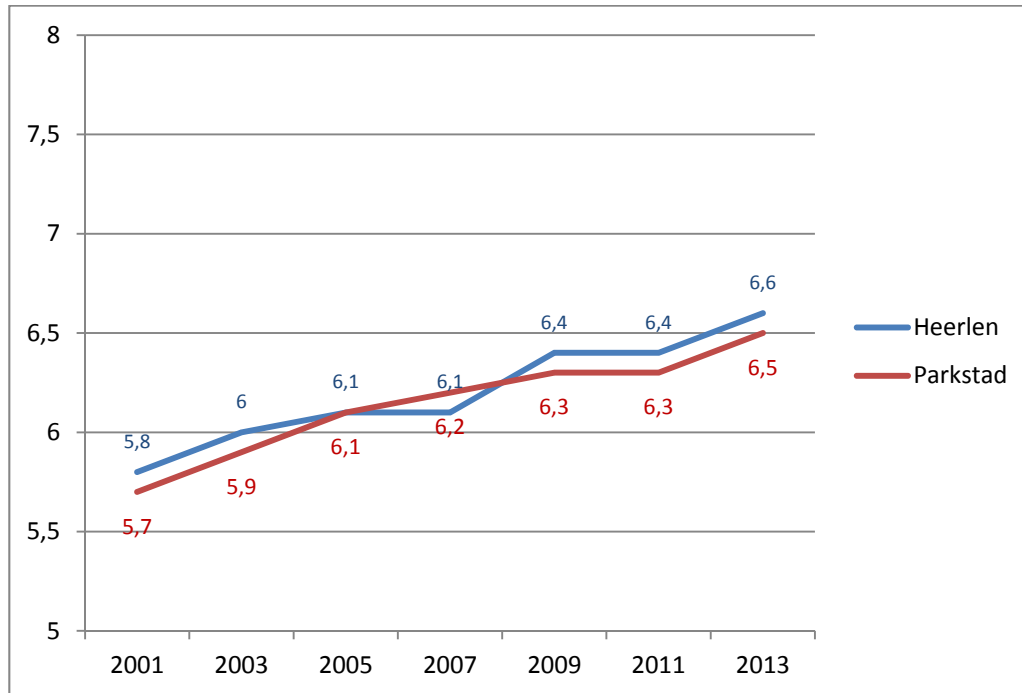
Bij nadere analyse van de afzonderlijke aspecten van verkeer in de buurt kan geconcludeerd worden dat alleen over de trottoirs en voetpaden in de buurt een meerderheid (59%) van de inwoners van Heerlen in 2013 tevreden is. Over busverbindingen(49%), voorrangsregelingen (49%), en oversteekplaatsen voetgangers (49%) is ongeveer de helft van de mensen tevreden.

- Negatieve score ten opzichte van Heerlense gemiddelde ($\Delta \geq -10\%$)
- Gemiddelde score ten opzichte van Heerlense gemiddelde ($\Delta \geq 0\% < 10\%$)
- Positieve score ten opzichte van Heerlense gemiddelde ($\Delta \geq +10\%$)

Heerlen t.o.v. Parkstad Limburg 2001-2013

In onderstaande grafiek wordt de ontwikkeling van de tevredenheid over verkeersvoorzieningen vanaf 2001 t/m 2013 weergegeven. Hierbij wordt het gemiddelde van Heerlen vergeleken met het gemiddelde van alle gemeenten in Parkstad Limburg.

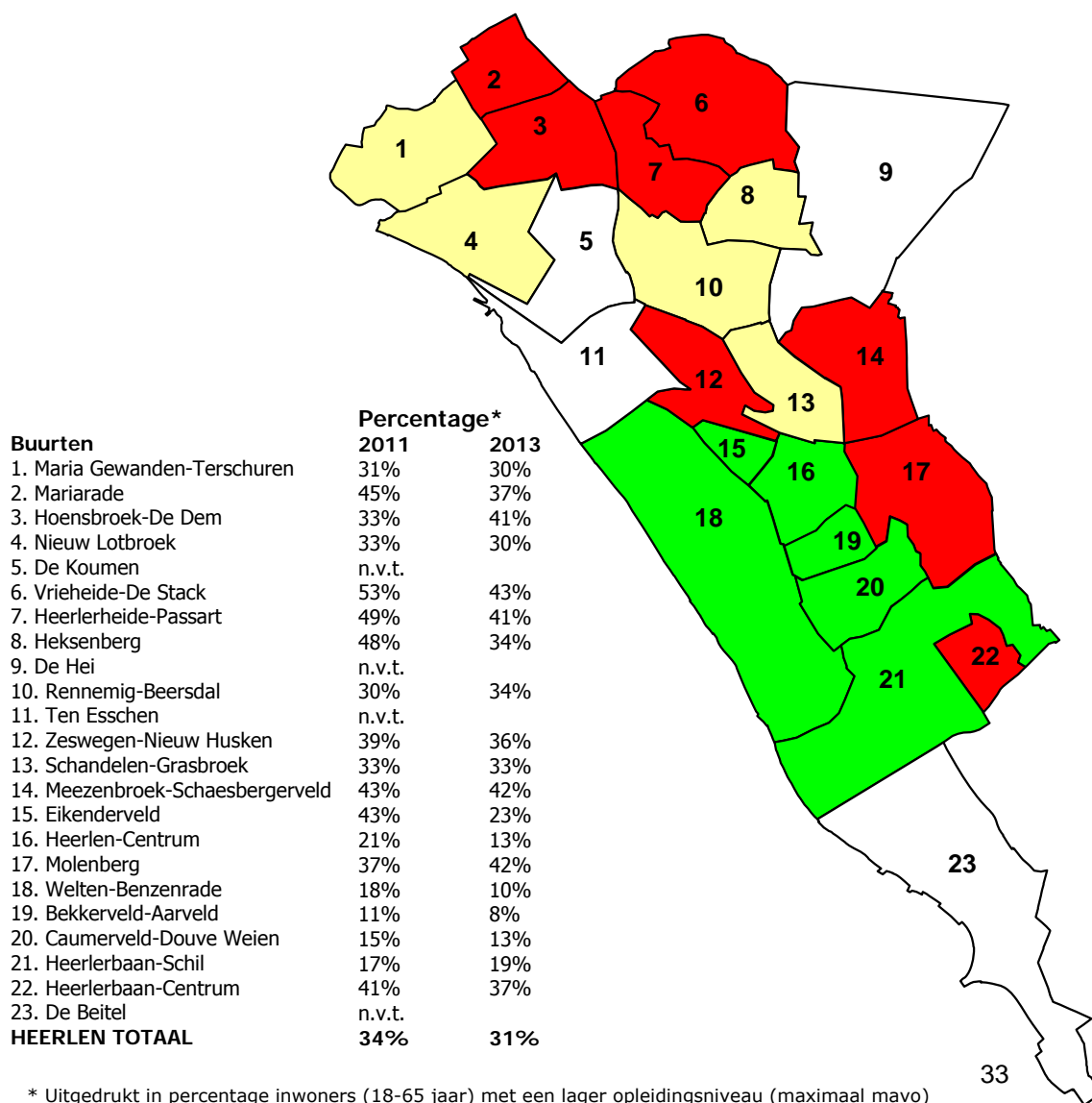
Grafiek 5.1: Ontwikkeling tevredenheid over verkeersvoorzieningen Heerlen en Parkstad Limburg, 2001-2013



6. BEWONERSPROFIEL

In dit hoofdstuk wordt een 'profiel' van de bevolking van Heerlen geschetst. Dit bewonersprofiel kan gebruikt worden als achtergrond bij de in de vorige hoofdstukken gepresenteerde informatie. Het gaat achtereenvolgens om de onderwerpen opleiding, werkzame beroepsbevolking, maatschappelijke participatie, gezondheidsbeleving, rookgedrag, eenzaamheid en zelfredzaamheid.

6.1 Opleiding



* Uitgedrukt in percentage inwoners (18-65 jaar) met een lager opleidingsniveau (maximaal mavo)

Lager opleidingsniveau

Het opleidingsniveau is een belangrijke indicator voor de sociaal-economische positie van de bevolking. Om een beeld van dit opleidingsniveau te krijgen is de inwoners in het burgeronderzoek gevraagd om aan te geven wat de hoogst genoten schoolopleiding is die met een diploma is afgerond. Daarbij kon men kiezen uit één van de volgende antwoordmogelijkheden:

- lager onderwijs (incl. lavo en vglo)
- lager beroepsonderwijs (lts, lhno, etc.)
- middelbaar algemeen voortgezet onderwijs (mavo, mulo)
- middelbaar beroepsonderwijs (mts, meao, etc.)
- hoger algemeen voortgezet onderwijs (havo)/voorbereidend wetenschappelijk onderwijs (vwo)
- hoger beroepsonderwijs (hts, heao, etc.)
- wetenschappelijk onderwijs.

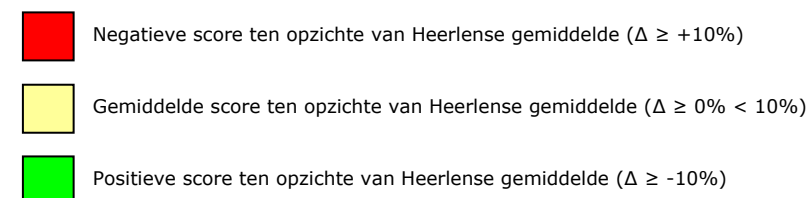
Het kaartje hiernaast geeft het aandeel inwoners met een *lager* opleidingsniveau in 2013 weer, uitgedrukt in een percentage van de 18-65 jarigen (relevante groep voor arbeidsmarktbeleid). Het gaat om mensen van wie het hoogst behaalde opleidingsniveau maximaal mavo is (eerste drie antwoordmogelijkheden).

Ontwikkeling

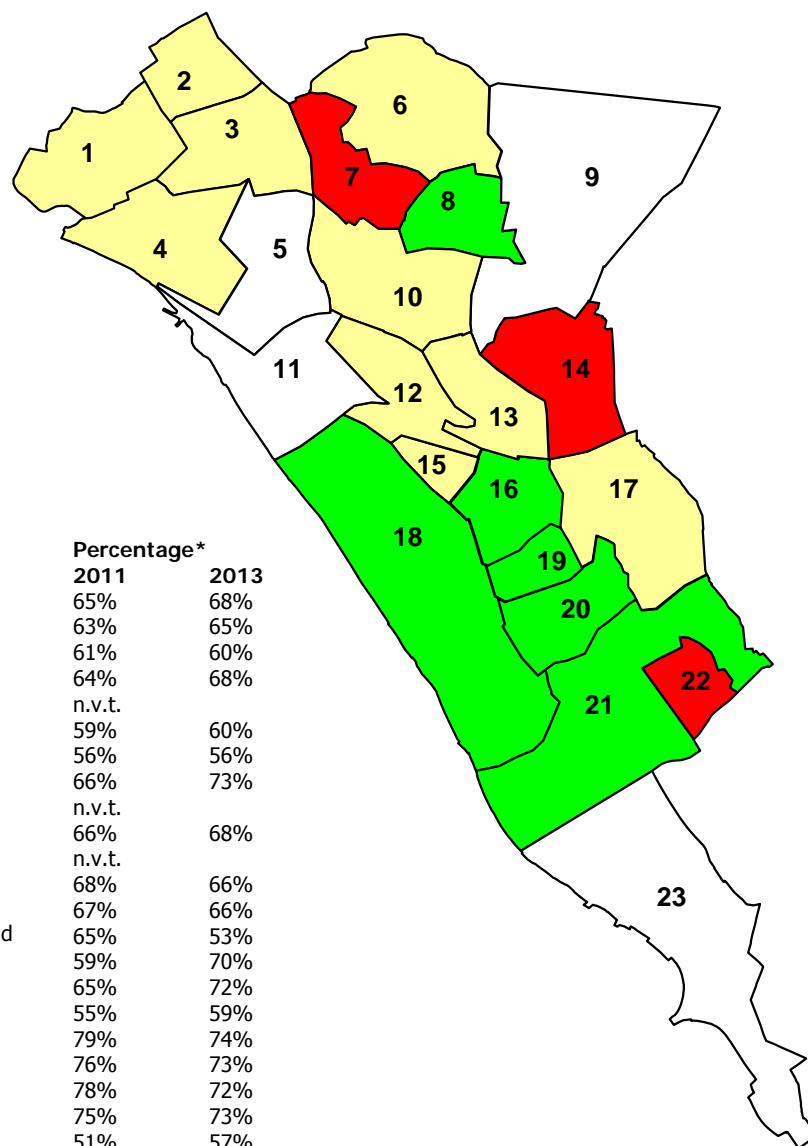
In 2013 is het aandeel lager opgeleiden in Heerlen gemiddeld genomen 31%. Hiertegenover staat dat gemiddeld 29% hoger opgeleid is (HBO/WO). T.o.v. 2011 is dit een stijging (+6 procentpunten).

In Vrieheide-De Stack, Meezenbroek-Schaesbergerveld-Palemig, en Molenberg wonen relatief gezien het hoogste aandeel personen met een laag opleidingsniveau. Het laagst aandeel lager opgeleiden wonen in de zuidelijke buurten van Heerlen.

Sinds 2001 is een dalende trend waar te nemen (van 47% in 2001 via 44% 2005, 38% in 2009 naar 31% in 2013). Op buurtniveau zien we in de meerderheid van de buurten een gunstige ontwikkeling. Alleen Hoensbroek-De Dem laat een stijging zien (+8 procentpunten).



6.2 Werkzame beroepsbevolking



Werkzame beroepsbevolking

Ook het hebben van een betaalde baan is een indicator van de sociaal-economische positie van de inwoners. Om hiervan een beeld te krijgen is in het burgeronderzoek de vraag gesteld of men betaalde werkzaamheden voor 12 uur of meer per week verricht.

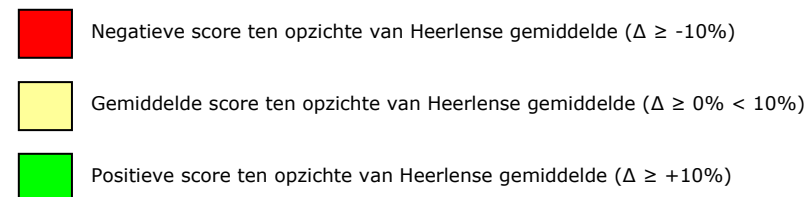
Het kaartje hiernaast geeft weer hoeveel procent van de inwoners 12 uur of meer per week werkzaam is in 2013, uitgedrukt in een percentage van de 18-65-jarigen. Daarmee ontstaat een beeld van de *werkzame* beroepsbevolking. Hierbij moet erop gewezen worden dat waar het begrip '(potentiële) beroepsbevolking' volgens de officiële definitie betrekking heeft op de 15-65 jarigen, het begrip in dit geval betrekking heeft op de 18-65 jarigen.

Ontwikkeling

In 2013 verricht 65% van de 18-65 jarige inwoners van Heerlen betaalde werkzaamheden voor 12 uur of meer per week. Het restpercentage (35%) heeft dus géén betaalde baan (van 12 uur of meer per week). Het aandeel 'actieven' loopt uiteen van 53% in Meezenbroek-Schaesbergerveld-Palemig tot 74% in Welten-Benzenrade.

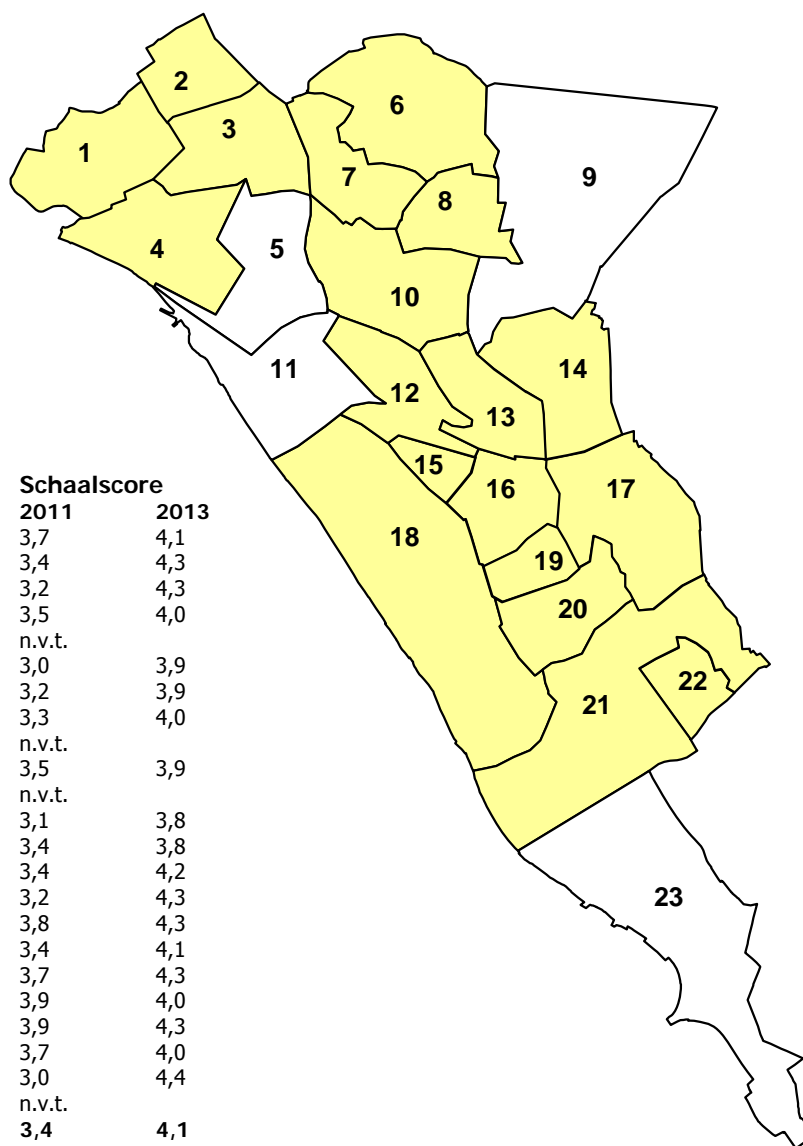
Tussen 2011 en 2013 is het aandeel 'actieven' gemiddeld stabiel gebleven. Op buurtniveau is de werkzame beroepsbevolking met name gestegen in Eikenderveld (+11 procentpunten), Heksenberg, en Heerlen-Centrum (beide +7 procentpunten). In met name Meezenbroek-Schaesbergerveld-Palemig is het aandeel 'actieven' gedaald (-12 procentpunten).

Zoals verwacht is er een positief verband tussen het aandeel actieven en het inkomensniveau: naarmate het aandeel actieven in een buurt stijgt, stijgt normaliter ook het inkomensniveau. Een voorbeeld is Heerlerheide-Passart (relatief laag inkomen, lage arbeidsparticipatie) en Welten-Benzenrade (relatief hoog inkomen, hoge arbeidsparticipatie).



* Uitgedrukt in percentage inwoners (18-65 jaar) dat 12 uur of meer per week werkt

6.3 Maatschappelijke participatie



Maatschappelijke participatie

Behalve op het gebied van betaald werk, school of huishouden kunnen mensen ook anderszins actief zijn, bijvoorbeeld op het terrein van vrijwilligerswerk, hobby's en vrijetijdsbesteding. In deze paragraaf wordt een indruk gegeven van de mate waarin en de wijze waarop de inwoners van Heerlen participeren in dit soort maatschappelijke activiteiten.

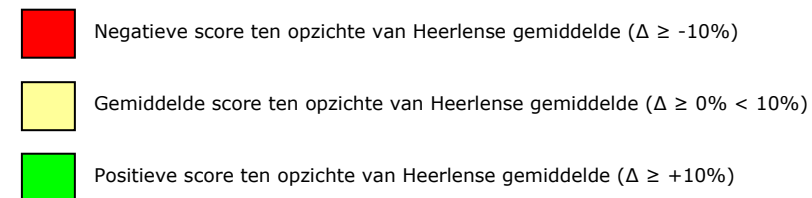
Om de maatschappelijke participatie te indiceren is gebruik gemaakt van de volgende vragen die inzicht geven in de mate waarin men aan het maatschappelijke leven deelneemt:

- Doet u op de één of andere manier aan sport?
- Gaat u wel eens uit?
- Bent u op de een of andere manier actief als vrijwilliger?
- Heeft u nog andere vrijetijdsactiviteiten en hobby's?
- Hoe vaak ontmoet u vrienden of familie?

Vervolgens is gevraagd of men bovenstaande activiteiten in sociaal verband (samen met anderen) uitvoert en of men ze regelmatig (minimaal 1 keer per maand) verricht. Op basis van de antwoorden op deze vragen is één schaalscore voor maatschappelijke participatie berekend, die loopt van 0 (= zeer laag) t/m 10 (= zeer hoog). In het kaartje wordt de mate van maatschappelijke participatie in de Heerlense buurten in 2013 aan de hand van deze schaalscore in kleuren weergegeven.

Ontwikkeling

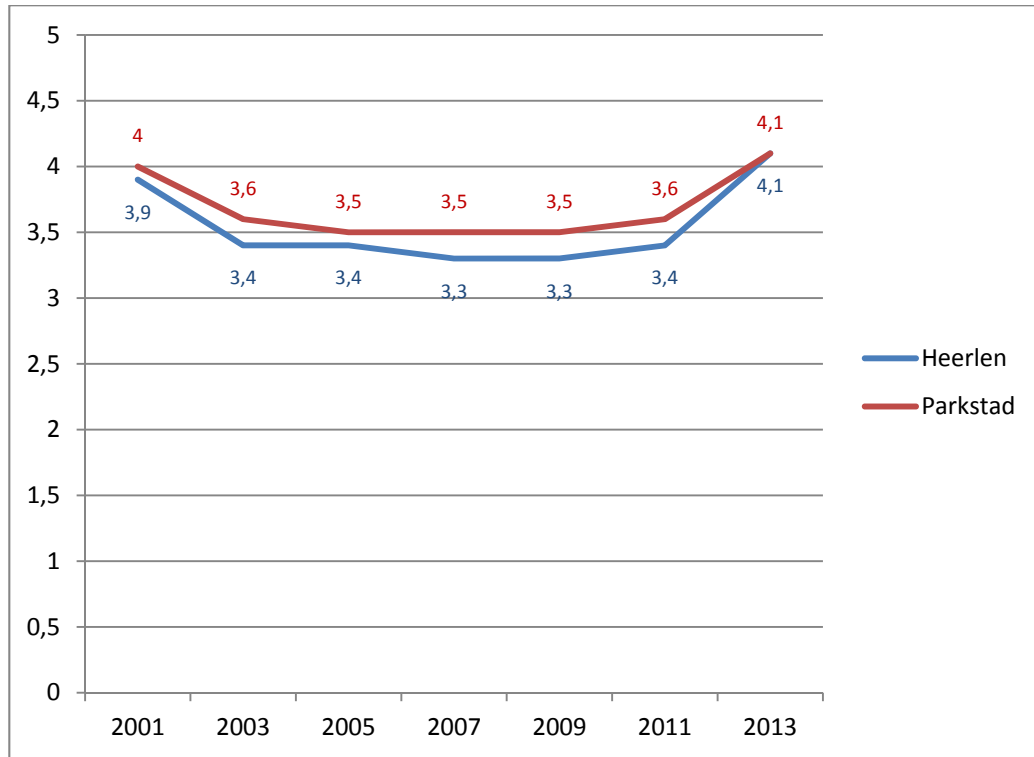
In 2013 bedraagt de gemiddelde score voor maatschappelijke participatie een 4,1. Op een schaal van 0 t/m 10 mag dit een lage score genoemd worden. Kijken we echter naar de ontwikkeling tussen 2011 en 2013 dan zien we een flinke toename (+0,7). In 2013 is de score voor maatschappelijke participatie zelfs boven het niveau van 2011 uitgekomen (3,9). Op buurtniveau is in alle buurten een toename geconstateerd, hetgeen een positieve ontwikkeling is. In Heerlerbaan-Centrum (+1,4), Hoensbroek-De Dem (+1,1), Eikenderveld (+1,1), en Vrieheide-De Stack (+0,9) wordt de sterkste toename geconstateerd.



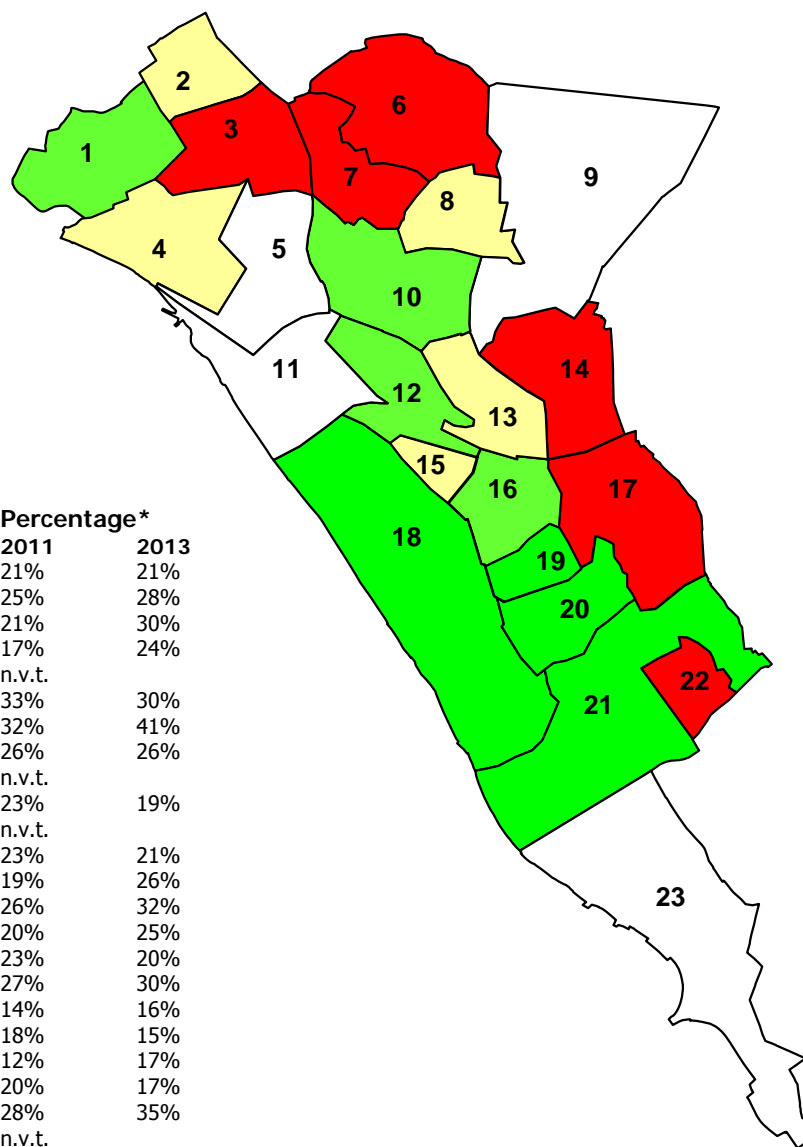
Heerlen t.o.v. Parkstad Limburg 2001-2013

In onderstaande grafiek wordt de ontwikkeling van de maatschappelijke participatie vanaf 2001 t/m 2013 weergegeven. Hierbij wordt het gemiddelde van Heerlen vergeleken met het gemiddelde van alle gemeenten in Parkstad Limburg.

Grafiek 6.1: Ontwikkeling maatschappelijke participatie Heerlen en Parkstad Limburg, 2001-2013



6.4 Gezondheidsbeleving



Buurten	Percentage*	
	2011	2013
1. Maria Gewanden-Terschuren	21%	21%
2. Mariarade	25%	28%
3. Hoensbroek-De Dem	21%	30%
4. Nieuw Lotbroek	17%	24%
5. De Koumen	n.v.t.	
6. Vrieheide-De Stack	33%	30%
7. Heerlerheide-Passart	32%	41%
8. Heksenberg	26%	26%
9. De Hei	n.v.t.	
10. Rennemig-Beersdal	23%	19%
11. Ten Esschen	n.v.t.	
12. Zeswegen-Nieuw Husken	23%	21%
13. Schandelen-Grasbroek	19%	26%
14. Meezenbroek-Schaesbergerveld	26%	32%
15. Eikenderveld	20%	25%
16. Heerlen-Centrum	23%	20%
17. Molenberg	27%	30%
18. Welten-Benzenrade	14%	16%
19. Bekkerveld-Aarveld	18%	15%
20. Caumerveld-Douve Weien	12%	17%
21. Heerlerbaan-Schil	20%	17%
22. Heerlerbaan-Centrum	28%	35%
23. De Beitel	n.v.t.	
HEERLEN TOTAAL	23%	26%

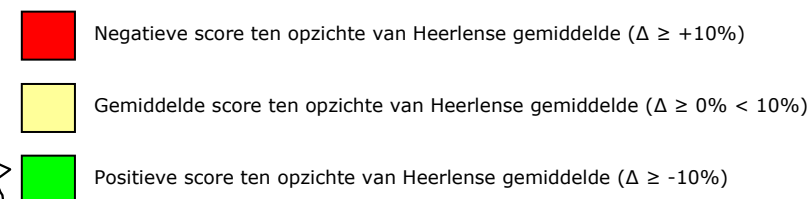
Gezondheidsbeleving

In het burgeronderzoek zijn ook vragen gesteld over het thema gezondheid. Concreet gaat het om de gezondheidsbeleving van de burger. Om de gezondheidsbeleving te indiceren is de inwoners gevraagd om een oordeel te geven over hun eigen gezondheid. Hierbij kon men kiezen uit de volgende antwoordcategorieën (volgens standaard-gezondheidsonderzoek GGD): "uitstekend", "zeer goed", "goed", "matig" en "slecht".

Het kaartje geeft weer hoeveel procent van de inwoners van Heerlen in 2013 de eigen gezondheid als "matig" of "slecht" ervaart, dus in feite een negatieve gezondheidsbeleving heeft.

Ontwikkeling

In 2013 ervaart 26% van de inwoners van Heerlen de eigen gezondheid als matig of slecht. Deze negatieve gezondheidsbeleving verschilt fors naar buurt en loopt uiteen van 15% in Bekkerveld-Aarveld tot 41% in Heerlerheide-Passart. Tussen 2011 en 2013 is de negatieve gezondheidsbeleving gemiddeld genomen licht gestegen (+3 procentpunten). Op buurniveau is het beeld gevarieerder. Zo is het aandeel Heerlenaren dat de eigen gezondheid als matig of slecht beoordeelt vooral gestegen in Hoensbroek-De Dem en Heerlerheide-Passart (beide -9 procentpunten), Nieuw Lotbroek, Grasbroek-M-S, en Heerlerbaan-Centrum (-7 procentpunten).

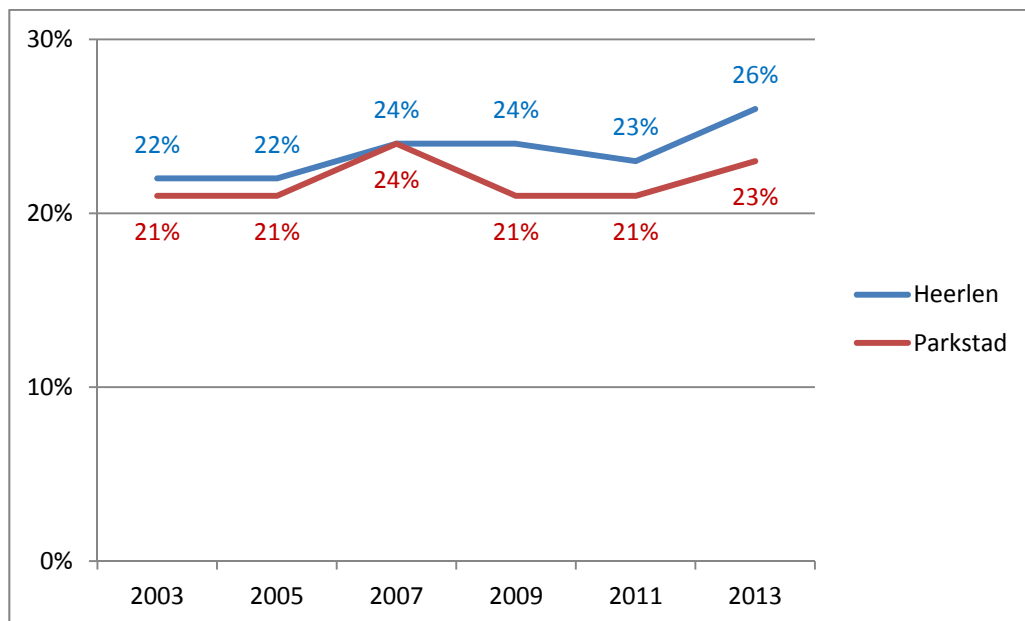


* Percentage inwoners dat de eigen gezondheid als matig of slecht beoordeelt

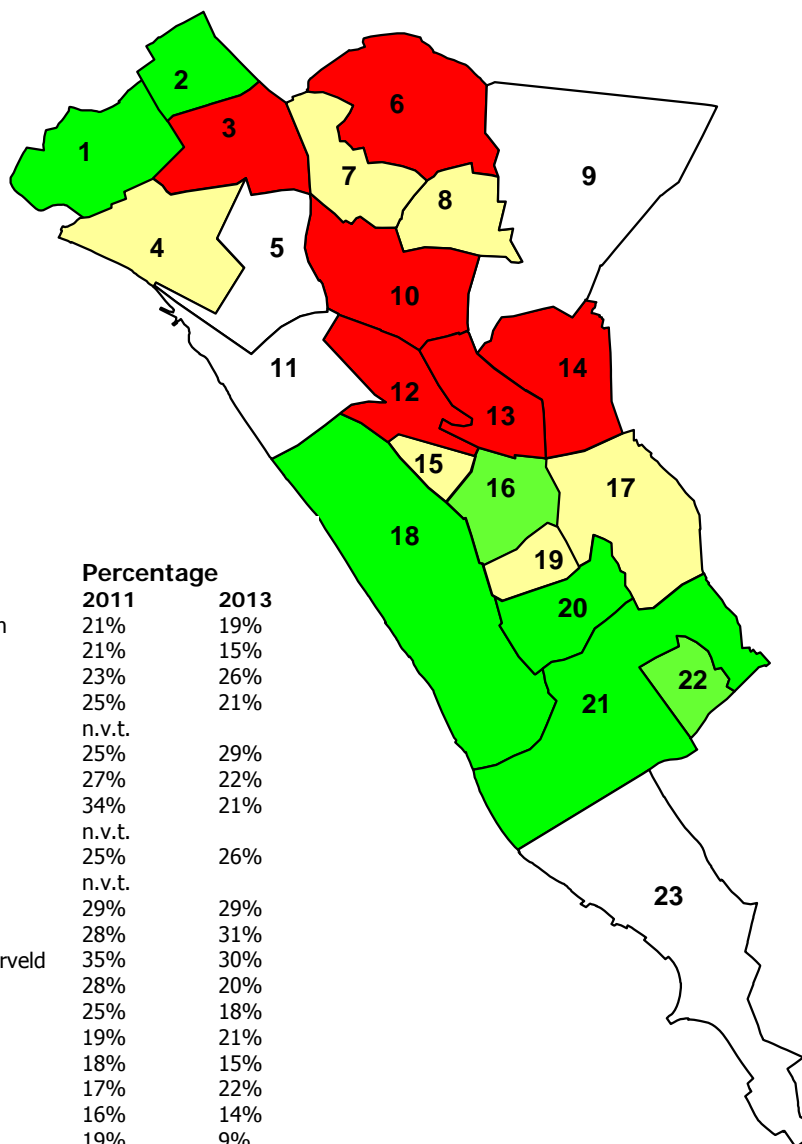
Heerlen t.o.v. Parkstad Limburg 2001-2013

In onderstaande grafiek wordt de ontwikkeling van de gezondheidsbeleving vanaf 2001 t/m 2013 weergegeven. Hierbij wordt het gemiddelde van Heerlen vergeleken met het gemiddelde van alle gemeenten in Parkstad Limburg.

Grafiek 6.2: Ontwikkeling negatieve gezondheidsbeleving Heerlen en Parkstad Limburg, 2001-2013



6.5 Rookgedrag



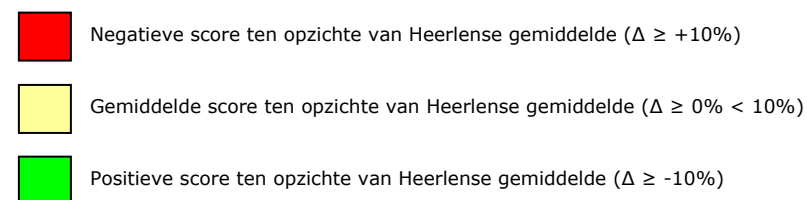
Buurten	Percentage	
	2011	2013
1. Maria Gewanden-Terschuren	21%	19%
2. Mariarade	21%	15%
3. Hoensbroek-De Dem	23%	26%
4. Nieuw Lotbroek	25%	21%
5. De Koumen	n.v.t.	
6. Vrieheide-De Stack	25%	29%
7. Heerlerheide-Passart	27%	22%
8. Heksenberg	34%	21%
9. De Hei	n.v.t.	
10. Rennemig-Beersdal	25%	26%
11. Ten Esschen	n.v.t.	
12. Zeswegen-Nieuw Husken	29%	29%
13. Schandelen-Grasbroek	28%	31%
14. Meezenbroek-Schaesbergerveld	35%	30%
15. Eikenderveld	28%	20%
16. Heerlen-Centrum	25%	18%
17. Molenberg	19%	21%
18. Welten-Benzenrade	18%	15%
19. Bekkerveld-Aarveld	17%	22%
20. Caumerveld-Douve Weien	16%	14%
21. Heerlerbaan-Schil	19%	9%
22. Heerlerbaan-Centrum	24%	18%
23. De Beitel	n.v.t.	
HEERLEN TOTAAL	24%	22%

Rookgedrag

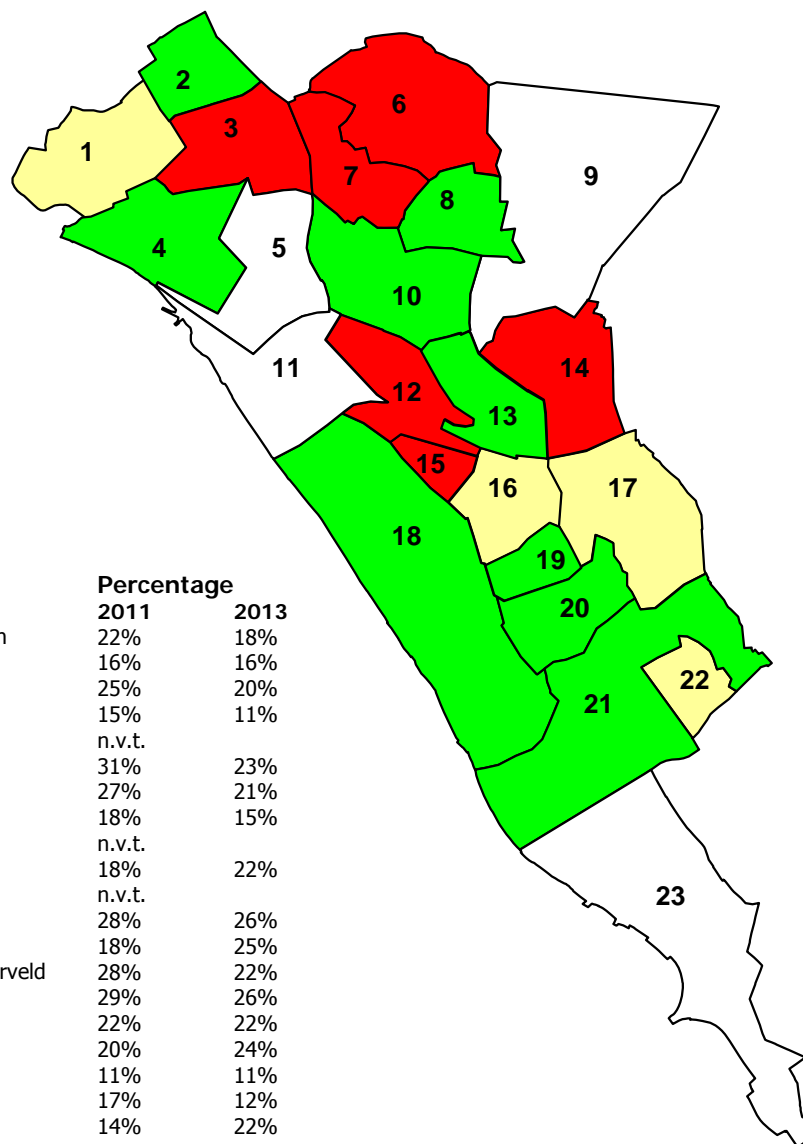
In het burgeronderzoek is ook gevraagd naar het rookgedrag van burgers. Concreet is de burger de vraag voorgelegd of men wel eens rookt, en zo ja hoeveel. Het kaartje hiernaast geeft aan welk aandeel van de Heerlense respondenten momenteel rookt.

Ontwikkeling

In 2013 rookt gemiddeld 22% van de Heerlenaren. Dit percentage varieert van 9% in Heerlerbaan-Schil tot 31% in Grasbroek-M-S. Het aandeel zware rokers (uitgedrukt in het percentage van de totale groep rokers) bedraagt in Heerlen 10%. In de buurten Grasbroek-M-S (31%), Meezenbroek-Schaesbergerveld-Palemig (30%), Vrieheide-De Stack (29%), Zeswegen-Nieuw Husken (29%), Rennemig-Beersdal (26%), Hoensbroek-De Dem (26%) is dit aandeel relatief hoog. De gezondheidsbeleving is relatief gezien het beste in de buurten van Heerlen-Zuid. Tussen 2011 en 2013 is het rookgedrag gemiddeld genomen licht gedaald (-2 procentpunten). Het aandeel zware rokers is gemiddeld eveneens gedaald met 4 procentpunten.



6.6 Eenzaamheid



Buurten	Percentage	
	2011	2013
1. Maria Gewanden-Terschuren	22%	18%
2. Mariarade	16%	16%
3. Hoensbroek-De Dem	25%	20%
4. Nieuw Lotbroek	15%	11%
5. De Koumen	n.v.t.	
6. Vrieheide-De Stack	31%	23%
7. Heerlerheide-Passart	27%	21%
8. Heksenberg	18%	15%
9. De Hei	n.v.t.	
10. Rennemig-Beersdal	18%	22%
11. Ten Esschen	n.v.t.	
12. Zeswegen-Nieuw Husken	28%	26%
13. Schandelen-Grasbroek	18%	25%
14. Meezenbroek-Schaesbergerveld	28%	22%
15. Eikenderveld	29%	26%
16. Heerlen-Centrum	22%	22%
17. Molenberg	20%	24%
18. Welten-Benzenrade	11%	11%
19. Bekkerveld-Aarveld	17%	12%
20. Caumerveld-Douve Weien	14%	22%
21. Heerlerbaan-Schil	18%	16%
22. Heerlerbaan-Centrum	23%	25%
23. De Beitel	n.v.t.	
HEERLEN TOTAAL	21%	20%

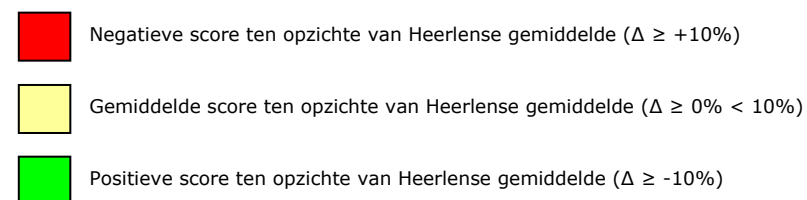
Eenzaamheid

Naast gezondheidsbeleving is in het burgeronderzoek ook gevraagd naar de mate waarin burgers zich eenzaam voelen. Eenzaamheid kan gedefinieerd worden als het negatief ervaren verschil tussen de kwaliteit van de relaties die men onderhoudt en de relaties zoals men die voor zichzelf zou wensen (de Jong Gierveld, 1980). De gevolgen van langdurende eenzaamheid kunnen groot zijn. Het bedreigt de gezondheidssituatie en de hieraan gerelateerde kwaliteit van leven. Om de mate van eenzaamheid in kaart te brengen en hierop te interveniëren, zijn in het burgeronderzoek 2013 vragen gesteld over eenzaamheid.

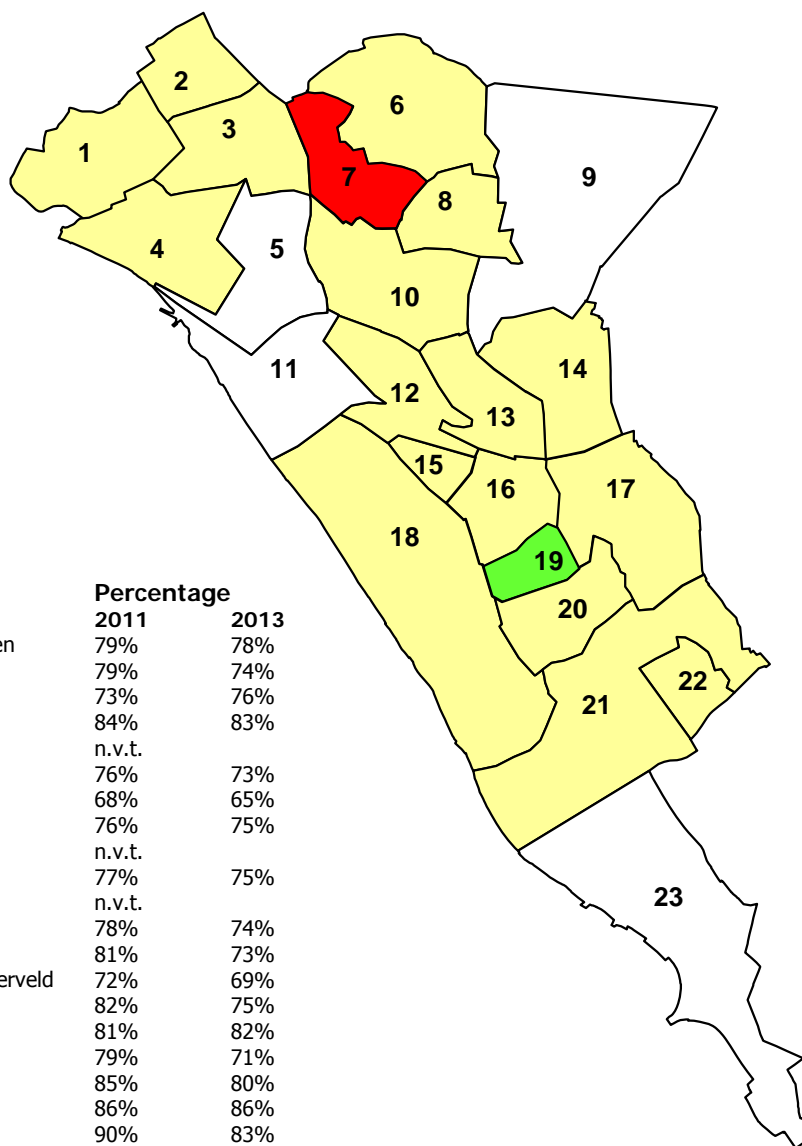
Allereerst is de vraag gesteld of men zich wel eens eenzaam voelt. Hiertoe had men de mogelijkheid om te kiezen uit de antwoordcategorieën: vaak, soms, zelden en nooit. Indien respondenten aangeven dat ze vaak of soms eenzaam zijn, is hun de vervolgvraag voorgelegd wat de reden(en) hiervan is(zijn). Het kaartje hiernaast geeft aan hoeveel procent van de respondenten zich in 2013 (vaak of soms) eenzaam voelt.

Ontwikkeling

In 2013 geeft gemiddeld 20% van de Heerlenaren aan (vaak of soms) eenzaam te zijn (waarvan 4% vaak en 16% soms). Tussen 2011 en 2013 is het aandeel personen dat zich eenzaam voelt vrijwel stabiel gebleven. Op buurtniveau is met name in Vrieheide-De Stack en Heerlerheide-Passart het aandeel mensen dat zich eenzaam voelt gedaald (resp. -8 en -6 procentpunten). In met name Caumerveld-Douve Weien (+8 procentpunten) en Grasbroek-M-S (+7 procentpunten) is het aandeel mensen dat zich vaak/soms eenzaam voelt gestegen.



6.7 Zelfredzaamheid



Buurten	Percentage	
	2011	2013
1. Maria Gewanden-Terschuren	79%	78%
2. Mariarade	79%	74%
3. Hoensbroek-De Dem	73%	76%
4. Nieuw Lotbroek	84%	83%
5. De Koumen	n.v.t.	
6. Vrieheide-De Stack	76%	73%
7. Heerlerheide-Passart	68%	65%
8. Heksenberg	76%	75%
9. De Hei	n.v.t.	
10. Rennemig-Beersdal	77%	75%
11. Ten Esschen	n.v.t.	
12. Zeswegen-Nieuw Husken	78%	74%
13. Schandelen-Grasbroek	81%	73%
14. Meezenbroek-Schaesbergerveld	72%	69%
15. Eikenderveld	82%	75%
16. Heerlen-Centrum	81%	82%
17. Molenberg	79%	71%
18. Welten-Benzenrade	85%	80%
19. Bekkerveld-Aarveld	86%	86%
20. Caumerveld-Douve Weien	90%	83%
21. Heerlerbaan-Schil	85%	76%
22. Heerlerbaan-Centrum	76%	72%
23. De Beitel	n.v.t.	
HEERLEN TOTAAL	79%	76%

Zelfredzaamheid

Eén van de doelen uit het Meerjarig Bestuurlijk Programma van de gemeente Heerlen is het bevorderen van de zelfredzaamheid van burgers. Iedere burger moet namelijk kunnen deelnemen aan de samenleving. Om een beeld te verkrijgen van deze zelfredzaamheid, is in 2011 voor het eerst in het burgeronderzoek een aantal stellingen hierover opgenomen. Deze stellingen zijn:

- ik heb geen hulp van anderen nodig voor mijn dagelijkse verzorging
- ik kan het huishouden alleen af
- ik kom elke maand rond met mijn inkomen
- ik kan zelfstandig een bezoek brengen aan familie, vrienden of bekenden
- ik kan mij in het algemeen goed redden zonder hulp van anderen

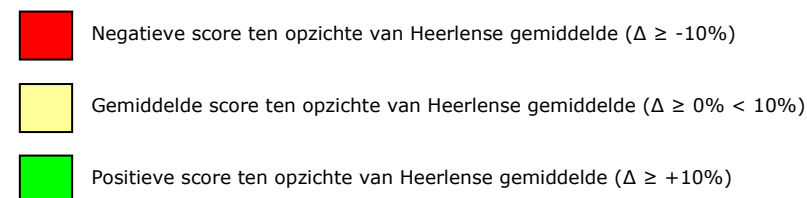
Voor de berekening van zelfredzaamheid zijn bovenstaande stellingen omgerekend naar een schaalscore van 0 (helemaal niet zelfredzaam) t/m 10 (volledig zelfredzaam). Het kaartje hiernaast geeft aan hoeveel procent van de Heerlenaren in 2013 minimaal een 7,5 scoren op de schaal zelfredzaamheid.

Buurten

In 2013 geeft 76% van de Heerlenaren aan zelfredzaam te zijn. De percentages variëren van 65% in Heerlerheide-Passart tot 86% in Bekkerveld-Aarveld.

Tussen 2011 en 2013 is het aandeel inwoners dat aangeeft zelfredzaam te zijn licht gedaald (-3 procentpunten).

Op buurtniveau zien we met name een negatieve ontwikkeling in Heerlerbaan-Schil en Molenberg (resp. -9 en -8 procentpunten).



7. MAATSCHAPPELIJKE INDICATOREN (SAMENVATTING)

In dit afsluitende hoofdstuk worden samenvattend een aantal maatschappelijke indicatoren gepresenteerd. In feite zijn dit kerngegevens uit de voorgaande hoofdstukken die een indicatie geven van vooral de wijze waarop de inwoners hun directe woonomgeving beleven.

De perceptie van de woonomgeving wordt voor een belangrijk deel bepaald door de relaties die bestaan tussen de inwoners en fysieke en sociale aspecten van die woonomgeving. Voor het operationaliseren van deze relaties worden in deze Stads- en Buurtmonitor een aantal indicatoren onderscheiden. Thematisch geordend gaat het om de volgende maatschappelijke indicatoren:

Leefbaarheid

- algemene kwaliteit woonomgeving
- verloedering
- sociale cohesie
- overlast
- aandeel koopwoningen
- woningwaardering

Openbare orde en veiligheid

- onveiligheidsgevoelens
- perceptie vermogensdelicten
- perceptie dreiging
- slachtofferschap

Beheer en onderhoud

- tevredenheid beheer en onderhoud

Milieu

- milieu-overlast

Verkeer

- tevredenheid verkeersvoorzieningen

Bewonersprofiel

- opleidingsniveau
- werkzame beroepsbevolking
- maatschappelijke participatie
- gezondheidsbeleving
- zelfredzaamheid

De scores op deze maatschappelijke indicatoren worden op de pagina's 48 en 49 in een 'mozaïekoverzicht' samengevat. Hierbij wordt de ontwikkeling van de betreffende indicatoren tussen 2011 en 2013 per afzonderlijke buurt (evenals de gemeente Heerlen) weergegeven. Het overzicht heeft een dubbele functie; voor de betreffende indicatoren geeft het enerzijds de stand van zaken in 2013 ten opzichte van het Heerlens gemiddelde (tevens weergegeven in de kaartjes in de voorgaande hoofdstukken) en anderzijds de ontwikkeling tussen 2011 en 2013 weer.

Stand van zaken buurten 2013

Door middel van de symbolen "+", "o" en "-" geeft het overzicht voor de 19 woonbuurten van Heerlen weer of ze in 2013 op de betreffende indicatoren relatief gunstig, neutraal of ongunstig scoren. Referentiepunt daarbij is het Heerlens gemiddelde in 2013. Indien een buurtscore minder dan 10% afwijkt van dit Heerlens gemiddelde dan is de typering 'neutraal'; is de afwijking naar boven of beneden toe 10% of meer dan is de typering 'gunstig' resp. 'ongunstig'. Op deze manier wordt d.m.v. de symbolen een indicatie gegeven van waar de afzonderlijke buurten in 2013 ten opzichte van het Heerlens gemiddelde staan. In de laatste kolom (Gemeente Heerlen) worden uiteraard geen symbolen weergegeven aangezien deze kolom betrekking heeft op het Heerlens gemiddelde.




Ontwikkeling buurten en gemeente Heerlen 2011-2013

Door middel van de kleuren 'groen', 'geel' en 'rood' geeft het overzicht voor de 19 afzonderlijke buurten van Heerlen en de gemeente Heerlen als geheel weer of ze zich tussen 2011 en 2013 op de betreffende indicatoren relatief gunstig, neutraal of ongunstig ontwikkeld hebben. Indien een score in 2013 minder dan 10% afwijkt van de score van 2011 dan is de typering 'geel'; is de afwijking naar boven of beneden toe 10% of meer dan is de typering 'groen' (gunstig) resp. 'rood' (ongunstig). Op deze manier wordt een indicatie gegeven van de ontwikkelingsrichting van de afzonderlijke buurten en van de gemeente Heerlen in totaliteit op de betreffende indicatoren.

Bij het lezen c.q. interpreteren van de uitkomsten in het mozaïekoverzicht is het van belang om te beseffen dat het bij de weergave van de ontwikkeling tussen 2011 en 2013 gaat om *relatieve* scores, namelijk de afwijking in 2013 ten opzichte van 2011. De uniform gehanteerde 10%-marge is daartoe een handig instrument, maar geen harde statistische maat. Een beeld van het *absolute* niveau van de beleving van de woonomgeving valt uit de mozaïek niet af te lezen. Daarvoor moet men de tabellen in de voorgaande hoofdstukken van dit rapport raadplegen.

OVERZICHT MAATSCHAPPELIJKE INDICATOREN

Ontwikkeling maatschappelijke indicatoren Heerlense buurten 2013

-  = gunstige ontwikkeling t.o.v. 2011
 = neutrale ontwikkeling t.o.v. 2011
 = ongunstige ontwikkeling t.o.v. 2011
 + = gunstige ontwikkeling t.o.v. Heerlen gemiddeld
 0 = neutrale ontwikkeling t.o.v. Heerlen gemiddeld
 - = ongunstige ontwikkeling t.o.v. Heerlen gemiddeld

Leefbaarheid

algemene kwaliteit woonomgeving

verloedering

sociale cohesie

overlast

aandeel koopwoningen

woningwaardering

Openbare orde en veiligheid

onveiligheidsgevoelens

perceptie vermogensdelicten

perceptie dreiging

slachtofferschap

Beheer en onderhoud

tevredenheid beheer en onderhoud

Milieu

milieu-overlast

Verkeer

tevredenheid verkeersvoorzieningen

Bewonersprofiel

opleidingsniveau

werkzame beroepsbevolking




maatschappelijke participatie

gezondheidsbeleving

zelfredzaamheid

	Maria Gewanden-Terschuren	Mariarade	Hoensbroek -De Dem	Nieuw Lotbroek	Vrieheide -De Stack	Heerlerheide - Passart	Heksenberg	Rennemig-Beersdal	Zeswegen-Nieuw Husken	Grasbroek-M-S
algemene kwaliteit woonomgeving	0	0	0	0	-	0	0	0	0	0
verloedering	+	+	-	-	-	-	0	0	-	0
sociale cohesie	0	0	0	0	-	0	0	0	0	0
overlast	+	+	0	-	-	-	0	-	0	-
aandeel koopwoningen	+	+	-	+	0	-	+	+	0	0
woningwaardering	0	0	0	0	0	0	0	0	0	0
onveiligheidsgevoelens	0	0	-	-	-	-	+	-	+	0
perceptie vermogensdelicten	+	0	-	-	-	-	+	0	0	0
perceptie dreiging	+	+	-	+	-	-	+	+	+	-
slachtofferschap	+	0	-	-	-	0	0	0	+	0
tevredenheid beheer en onderhoud	-	-	-	-	-	0	0	0	+	0
milieu-overlast	0	0	-	-	-	0	-	-	0	0
tevredenheid verkeersvoorzieningen	0	-	-	0	0	0	0	0	0	0
opleidingsniveau	0	-	-	0	-	-	0	0	-	0
werkzame beroepsbevolking	0	0	0	0	0	-	0	0	0	0
maatschappelijke participatie	0	0	0	0	0	-	0	0	0	0
gezondheidsbeleving	+	0	-	0	-	-	0	+	+	0
zelfredzaamheid	0	0	0	0	0	-	0	0	0	0

**Ontwikkeling maatschappelijke
indicatoren Heerlense buurten
2013**

-  = gunstige ontwikkeling t.o.v. 2011
 = neutrale ontwikkeling t.o.v. 2011
 = ongunstige ontwikkeling t.o.v. 2011
 + = gunstige ontwikkeling t.o.v. Heerlen gemiddeld
 o = neutrale ontwikkeling t.o.v. Heerlen gemiddeld
 - = ongunstige ontwikkeling t.o.v. Heerlen gemiddeld

Leefbaarheid

algemene kwaliteit woonomgeving

verloedering

sociale cohesie

overlast

aandeel koopwoningen

woningwaardering

Openbare orde en veiligheid

onveiligheidsgevoelens

perceptie vermogensdelicten

perceptie dreiging

slachtofferschap

Beheer en onderhoud

tevredenheid beheer en onderhoud

Milieu

milieu-overlast

Verkeer

tevredenheid verkeersvoorzieningen

Bewonersprofiel

opleidingsniveau

werkzame beroepsbevolking

maatschappelijke participatie

gezondheidsbeleving

zelfredzaamheid

	Meezenbroek-S-P	Heerlen-Centrum	Eikenderveld	Weiten-Benzenrade	Bekkerveld-Aarveld	Caumerveld-Douve Weien	Molenberg	Heerlerbaan-Centrum	Heerlerbaan-Schil	GEMEENTE HEERLEN
algemene kwaliteit woonomgeving	-	0	0	+	+	+	0	+	+	
verloedering	-	0	0	+	+	+	0	-	+	
sociale cohesie	0	0	0	+	+	0	0	0	0	
overlast	-	0	-	+	+	+	0	0	+	
aandeel koopwoningen	-	-	-	+	+	0	-	-	+	
woningwaardering	0	0	0	0	0	0	0	0	0	
Openbare orde en veiligheid										
onveiligheidsgevoelens	-	+	0	+	+	+	+	+	+	
perceptie vermogensdelicten	-	0	-	0	+	+	+	-	+	
perceptie dreiging	-	-	-	+	+	+	+	-	+	
slachtofferschap	-	+	0	+	0	+	0	0	+	
Beheer en onderhoud										
tevredenheid beheer en onderhoud	0	0	0	+	+	+	+	0	0	
Milieu										
milieu-overlast	0	0	+	+	+	+	0	+	+	
Verkeer										
tevredenheid verkeersvoorzieningen	0	-	0	+	0	+	+	0	+	
Bewonersprofiel										
opleidingsniveau	-	+	+	+	+	+	-	-	+	
werkzame beroepsbevolking	-	+	0	+	+	+	0	-	+	
maatschappelijke participatie	0	0	0	0	0	0	0	0	0	
gezondheidsbeleving	-	+	0	+	+	+	-	-	+	
zelfredzaamheid	0	0	0	0	+	0	0	0	0	

8. REFERENTIES

De Jong Gierveld, J. (1980). *Het begrip eenzaamheid in theorie en praktijk*. Deventer: Van Loghum Slaterus. (inaugurele rede).

Fokkema, T., Gierveld, J. & Nijkamp, P. (1996). Big Cities, big problems: reasons for the elderly to move? *Urban Studies*, Vol. 33 (2), p. 353-377.

Oppelaar, J. & Wittebrood, K. (2006). *Angstige burgers? De determinanten van gevoelens van onveiligheid onderzocht*. Den Haag: Sociaal & Cultureel Planbureau.

BIJLAGEN

BIJLAGE 1: ONDERZOEKSVERANTWOORDING

Hieronder wordt de opzet van het burgeronderzoek 2013 en de verantwoording van de uitvoering beschreven. Aan de orde komen achtereenvolgens de onderzoeksmethode, steekproeftrekking, responsverantwoording, representativiteit, betrouwbaarheid en nauwkeurigheid.

Aangezien deze Stads- en Buurtmonitor specifiek op de gemeente Heerlen betrekking heeft wordt deze onderzoeksverantwoording toegespitst op het 'Heerlense deel' van het burgeronderzoek Parkstad Limburg. Dit betekent dat deze onderzoeksverantwoording afwijkt van de in de Parkstadmonitor opgenomen onderzoeksverantwoording die betrekking heeft op geheel Parkstad Limburg. Overigens is de onderzoeksopzet en -uitvoering van het burgeronderzoek 2013 vergelijkbaar¹ met die van 2001, 2003, 2005, 2007, 2009 en 2011 (qua onderzoeksmethode, vragenlijst, onderzoeksperiode). Op basis van deze vergelijkbare opzet zijn betrouwbare vergelijkingen met deze jaren mogelijk.

Onderzoeksmethode

Gelet op het grote aantal onderzoeksvragen is ervoor gekozen het burgeronderzoek uit te voeren in de vorm van een schriftelijke enquête. Deze enquête is gehouden onder een steekproef van de bevolking van 18 jaar en ouder. De personen die voor het onderzoek zijn geselecteerd¹, hebben per post een schriftelijke vragenlijst en begeleidende brief van de gemeente Heerlen ontvangen met het verzoek de vragenlijst in te vullen en binnen 10 dagen in een portvrije antwoordenveloppe te retourneren. Om de privacy te kunnen waarborgen zijn aan de respondenten geen naam- en adresgegevens gevraagd, behalve de postcode (nodig om de uitkomsten te kunnen herleiden naar gemeenten en buurten). Om de respons te verhogen is er na 10 dagen schriftelijk gerappelleerd. Het veldwerk is uitgevoerd in de periode september-november 2013.

Steekproeftrekking

Aangezien het burgeronderzoek niet alleen gegevens dient te genereren op het schaalniveau van Heerlen maar ook op het niveau van de buurten, is in de onderzoeksopzet uitgegaan van een op buurtniveau gestratificeerde steekproef. Daartoe is voor alle 19 woonbuurten van Heerlen een afzonderlijke steekproef getrokken. Gestreefd werd naar 150 geslaagde enquêtes per buurt. Rekening houdend met variabele responspercentages per buurt uit 2009 en 2011 (variërend van 26% tot 48%) diende de steekproef derhalve minimaal 300 personen per buurt te bevatten². Voor de herstructureringsgebieden Hoensbroek (Maria Gewanden, Terschuren, Mariarade, Hoensbroek-Centrum, De Dem, Nieuw Lotbroek), Heerlerheide-Passart, Vrieheide-De Stack en Meezenbroek-Schaesbergerveld-Palemig is uitgegaan van een subbuurtsteekproef om uitspraken te kunnen doen op het laagste (subbuurt) aggregatieniveau. Deze resultaten zijn niet weergegeven in de huidige rapportage. Deze worden in afzonderlijke rapportages beschreven.

Op basis van dit principe is in 2013 uiteindelijk uit de Gemeentelijke Bevolkingsadministratie van Heerlen een aselechte steekproef getrokken van in totaal 14.617 inwoners van 18 jaar en ouder. Gelet op de omvang en moeilijkheidsgraad van de vragenlijst is er – mede op basis van eerdere ervaringen met burgeronderzoek in Heerlen – voor gekozen bewoners van verzorgings- of verpleegtehuizen buiten de steekproeftrekking te laten. De totale Heerlense onderzoekspopulatie van 18-plussers waaruit de steekproef is getrokken omvatte in 2013 72.985 inwoners.

¹ De onderzoeksopzet wijkt in 2013 (evenals in 2009 en 2011) gedeeltelijk af van de onderzoeksopzet die in de voorafgaande jaren gehanteerd is. Dit heeft te maken met de wijze van steekproeftrekking. In 2013 is het burgeronderzoek opgesplitst in een buurtonderzoek (deze rapportage) waarin op het laagste niveau (buurtniveau) een steekproef getrokken is en een stadsonderzoek (niveau van de gemeente). Deze opzet heeft gevolgen voor de steekproeftrekking, die gestratificeerd is in 2 stappen. Om te voorkomen dat respondenten twee vragenlijsten krijgen (zowel buurt- als stadsonderzoek) is eerst een steekproef op stadsniveau getrokken. Hierna is, na het verwijderen van de geselecteerde personen, de steekproef op buurtniveau (t.b.v. onderhavig onderzoek) getrokken. De uiteindelijke onderzoekspopulatie waaruit de buurtsteekproef getrokken is, is hierdoor dus lager dan de feitelijke onderzoekspopulatie.

² Doordat de responspercentages uit het verleden per buurt fors kunnen verschillen, zijn de steekproefaantallen per buurt variabel en kunnen de aantallen variëren van 300-450.

Responsverantwoording

In 2013 hebben uiteindelijk in Heerlen 4.976 personen de vragenlijst ingevuld en geretourneerd, hetgeen een onderzoeksrespons van 34% betekent.

Tabel 1 geeft een overzicht van de respons per buurt. Weergegeven zijn het aantal verzonden en geretourneerde vragenlijsten, en het daaruit resulterende responspercentage.

Tabel 1: Responsverantwoording burgeronderzoek 2013 in Heerlen

	Onderzoeks- populatie (18+)	Vragenlijsten verzonden (bruto steekproef)	Vragenlijsten retour (netto steekproef)	Respons- percentage
Maria Gewanden-Terschuren	3.630	900*	239	27%
Mariarade	3.023	450	162	36%
Hoensbroek-De Dem	6.018	900*	283	34%
Nieuw Lotbroek	3.817	450	155	35%
Vrieheide-De Stack	4.657	1.887*	464	25%
Heerlerheide-Passart	4.603	900*	279	31%
Heksenberg	2.652	400	160	39%
Rennemig-Beersdal	4.110	450	146	35%
Zeswegen-Nieuw Husken	2.943	850*	274	32%
Grasbroek-Musschemig-Schandelen	4.222	1.595*	490	31%
Meezenbroek-Schaesbergerveld- Palemig	5.257	1.490*	500	34%
Heerlen-Centrum	4.619	1.445*	571	40%
Eikenderveld	2.219	450	154	38%
Welten-Benzenrade	3.284	400	170	39%
Bekkerveld-Aarveld	2.329	400	152	41%
Caumerveld-Douve Weien	4.333	400	166	41%
Molenberg	3.394	450	159	35%
Heerlerbaan-Centrum	3.598	400	135	32%
Heerlerbaan-Schil	4.277	400	156	40%
Niet ingedeeld	--	--	161	--
GEMEENTE HEERLEN	72.985	14.617	4.976	34%

* In Maria Gewanden-Terschuren, Hoensbroek-De Dem, Vrieheide-De Stack, Heerlerheide-Passart, Zeswegen-Nieuw Husken, Grasbroek-Musschemig-Schandelen, Meezenbroek-Schaesbergerveld-Palemig en Heerlen-Centrum is de bruto steekproef in 2013 opgehoogd (in een aantal buurten is deze ook al in 2009 en 2011 opgehoogd). Reden hiervoor is dat in het kader van diverse projecten (m.n. herstructurering), waarvoor bureau O&S de monitoring verzorgt, ook voor kleinere gebieden binnen deze buurten betrouwbare uitspraken moeten kunnen worden gedaan.

De onderzoeksrespons per buurt loopt in 2013 uiteen van 27% in Maria Gewanden-Terschuren tot 41% in Bekkerveld-Aarveld en Caumerveld-Douve Weien.

Representativiteit

Bij enquête-onderzoek bestaat het risico dat bepaalde bevolkingsgroepen oververtegenwoordigd of ondervertegenwoordigd zijn in de responsgroep. In dat geval zijn de respondenten geen goede afspiegeling van de totale bevolking en is het onderzoek daarmee niet representatief.

In tabel 2 wordt de groep Heerlense respondenten van het burgeronderzoek 2013 afgezet tegen de feitelijke bevolking van Heerlen in 2013, getoetst op de kenmerken geslacht en leeftijd. Daarmee wordt voor deze kenmerken inzichtelijk gemaakt in hoeverre de personen die in Heerlen aan het onderzoek hebben deelgenomen een goede afspiegeling vormen van de totale (volwassen) bevolking van Heerlen.

Tabel 2: Representativiteit burgeronderzoek 2013 in Heerlen naar geslacht en leeftijd

	Responsgroep burgeronderzoek in Heerlen	Totale bevolking Heerlen (18+)
Geslacht		
- mannen	44%	49%
- vrouwen	56%	51%
Leeftijd		
- 18 t/m 34 jaar	12%	24%
- 35 t/m 54 jaar	31%	34%
- 55 t/m 74 jaar	44%	30%
- 75 jaar en ouder	13%	11%

Uit tabel 2 valt af te lezen dat de deelnemers aan het onderzoek qua geslacht en leeftijd een vrij nauwkeurige afspiegeling vormen van de Heerlense bevolking.

Een blik op de leeftijd laat zien dat de 18-34-jarigen zijn ondervertegenwoordigd en met name de 55-74-jarigen zijn oververtegenwoordigd in de respons.

Om deze (kleine) afwijkingen naar geslacht en leeftijd te corrigeren heeft *weging* plaatsgevonden. Dit is een bij steekproef-onderzoek gebruikelijke statistische techniek waarbij de onderzoeksgegevens (door middel van een vermenigvuldigingsfactor) zodanig worden herberekend dat de samenstelling van de responsgroep vrijwel exact gelijk is aan de feitelijke bevolkingssamenstelling.

Behalve op geslacht en leeftijd zijn de onderzoeksresultaten verder ook nog gewogen naar woonbuurt. Op die manier is ervoor gezorgd dat de personen die aan het onderzoek hebben meegedaan representatief zijn voor de totale bevolking van de buurt waarin ze wonen.

Betrouwbaarheid en nauwkeurigheid

De essentie van steekproefonderzoek is, dat door het ondervragen van een beperkt deel (steekproef) van de bevolking niet alleen uitspraken worden gedaan over degenen die geënquêteerd zijn maar ook over de totale populatie waaruit die steekproef is getrokken, in dit geval de (volwassen) bevolking van Heerlen.

Daarbij dient men wel steeds te beseffen dat dit steekproefonderzoek een benadering van de werkelijkheid vormt: geen enkele steekproef is een exacte afspiegeling van de totale bevolking. Dit hoeft op zich geen bezwaar te zijn zolang de marges waarbinnen de steekproefnauwkeurigheid valt bekend (en acceptabel) zijn. Daartoe kunnen de zgn. *nauwkeurigheidsmarges* van de steekproef worden berekend; binnen deze marges vallen de 'werkelijke' uitkomsten voor de totale bevolking. Normaliter wordt bij het berekenen van de nauwkeurigheidsmarges uitgegaan van 95% *betrouwbaarheid*. Dit betekent dat wanneer het onderzoek 100 maal herhaald wordt, 95 keer een waarde gevonden wordt die binnen de berekende nauwkeurigheidsmarges ligt.

Tabel 3 op de volgende pagina laat – uitgaande van een betrouwbaarheid van 95% – voor verschillende steekproefgroottes en voor verschillende mogelijke antwoordpercentages zien hoe groot de nauwkeurigheidsmarges zijn.

Tabel 3: Nauwkeurigheidsmarges steekproefgroottes, op basis van 95% betrouwbaarheid

Netto steekproefgrootte (= aantal respondenten)	Antwoordpercentages in onderzoek				
	10% of 90%	20% of 80%	30% of 70%	40% of 60%	50%
100	6,4%	7,8%	9,0%	9,6%	9,8%
200	4,2%	5,5%	6,4%	6,8%	6,9%
300	3,4%	4,5%	5,2%	5,5%	5,7%
400	2,9%	3,9%	4,5%	4,8%	4,9%
500	2,6%	3,5%	4,0%	4,3%	4,4%
1.000	1,9%	2,5%	2,8%	3,0%	3,1%
2.000	1,3%	1,8%	2,0%	2,1%	2,2%
3.000	1,1%	1,4%	1,6%	1,8%	1,8%
4.000	0,9%	1,2%	1,4%	1,5%	1,5%

Een voorbeeld: bij een steekproefgrootte van 500 respondenten en een antwoordpercentage van bijv. 20% is de nauwkeurigheidsmarge plus of min 3,5%, dat wil zeggen dat het werkelijke percentage in de onderzoekspopulatie tussen 16,5% en 23,5% ligt.

Door de netto steekproefgrootte van Heerlen en de afzonderlijke buurten (zie tabel 1, derde kolom) te projecteren op bovenstaande tabel kunnen de nauwkeurigheidsmarges van de in dit rapport gepresenteerde uitkomsten worden ingeschat. Voor Heerlen als geheel (met een netto steekproefgrootte van 4.976) betekent dit dat de nauwkeurigheidsmarges van de uitkomsten afgelezen kunnen worden in de laatste regel van de tabel; deze bedragen afhankelijk van de antwoordpercentages 1,5% en minder, een minimale onnauwkeurigheid dus.

Voor de afzonderlijke buurten (met netto steekproefgroottes variërend van ca. 140 tot 570) zijn de nauwkeurigheidsmarges van ca. 3% à 10% weliswaar groter, maar nog altijd voldoende om betrouwbare indicaties op buurtniveau te geven.

Voor de volledigheid moet nog vermeld worden dat bovenstaande nauwkeurigheidsmarges uitsluitend betrekking hebben op uitkomstpercentages die een proportie uitdrukken, b.v. het aandeel tevredenen.

Indien de uitkomsten niet gebaseerd zijn op proporties maar op *gemiddelden*, zoals bij schaalscores of rapportcijfers, zijn andere nauwkeurigheidsmarges van toepassing. Deze marges zijn kleiner dan die in bovenstaande tabel, d.w.z. de nauwkeurigheid van deze gemiddelde uitkomsten is (nog) groter. Zelfs op het laagste analyseniveau, namelijk dat van de buurt, zijn de nauwkeurigheidsmarges van gemiddelden nog alleszins acceptabel; uitgaande van bijvoorbeeld 150 respondenten (het nagestreefde minimumaantal geslaagde enquêtes per buurt of dorp) wijkt de werkelijke waarde van een gemiddeld rapportcijfer met 95% zekerheid niet meer dan 0,2 à 0,3 punt af. Bij grotere steekproeven, zoals op het niveau van de totale gemeente, zijn de afwijkingen te verwaarlozen.